



Aquitaine

# RAPPORT

# ANNUEL

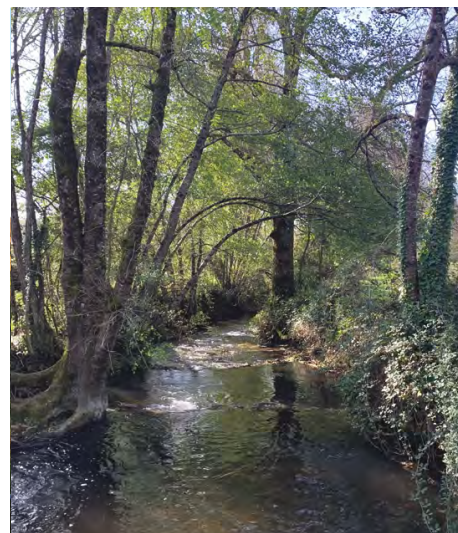
# 2022

## > NOTRE ACTION EN UN COUP D'ŒIL

- 17 fermes acquises par Terre de Liens
- 38 fermières et fermiers
- 567 hectares préservés en bio
- 1276 citoyens soutiennent notre action (394 adhérents, 304 donateurs, 578 actionnaires)

Terre de Liens est un mouvement national citoyen fondé il y a 20 ans, né de l'alliance entre des associations d'éducation populaire, des réseaux d'agricultures alternatives et des acteurs de l'économie sociale et solidaire. À l'origine de notre démarche il y a un constat : la terre agricole est menacée (concentration, artificialisation, spéculation, pollution, etc.). Il y a surtout une conviction : nous avons besoin de paysans nombreux, responsables écologiquement, performants économiquement et ancrés dans leurs territoires. Terre de Liens Aquitaine défend les valeurs du Mouvement en tenant compte des spécificités de la région.

# DES NOUVELLES DES FERMES D'AQUITAINE



➤ Et au milieu, coule le Caudeau, lien des fermes d'Eyssal, de Font de Soulé et du Caudeau.

## ➤ CHIFFRES CLÉS

**17** fermes acquises **4** fermes en cours d'acquisition

**567** ha de terres préservées à long terme

**38** paysans

**4 049 440 €**

de capital citoyen mobilisé pour l'achat des fermes en Aquitaine depuis 2011 (+ 376 9788 € en 2022)

**98 908 €**

de dons reçus de donateurs et mécènes pour soutenir les actions menées en Aquitaine ces 5 dernières années (+54 074 € en 2022)

## NOUVELLES FERMES BIO PORTÉES PAR L'ACTION COLLECTIVE ET L'ÉPARGNE CITOYENNE

Durant toute l'année 2022, parmi les nombreuses sollicitations, l'association a poursuivi plusieurs projets d'acquisition pour installer, consolider ou transmettre des fermes bio. Deux projets emblématiques de l'action de Terre de Liens ont été validés :

➔ **Ferme Basquinat** : 21,4 ha à Moncrabeau (47) pour le projet de la communauté Emmaüs Le Maquis : accueil et insertion professionnelle de personnes en situation d'exclusion autour de la production de céréales et leur transformation en farines et pain et de la production de semences potagères reproductibles. Cette acquisition sera signée début 2023 et devrait faire l'objet d'un complément d'acquisition en 2023 ou 2024 pour sécuriser des terres irrigables et des bâtiments agricoles, en partenariat avec la Foncière Emmaüs.

➔ **Ferme du Caudeau et complément pour la ferme d'Eyssal** : 6,3 ha à Lamonzie-Montastruc (24) pour permettre l'installation de Marion Le Coguiec et Raphaël Mazauric

qui reprennent la ferme de Christian et Laurence David. Deux de ces hectares en prairies permanentes hébergeant une riche biodiversité viennent renforcer le foncier utilisé par le GAEC d'Eyssal, première ferme de Terre de Liens en Aquitaine (voir zoom). Les informations détaillées sur toutes les fermes de Terre de Liens en Aquitaine sont disponibles sur le site internet (<https://terredeliens.org>).

L'année 2022 a également été marquée par le lancement de plusieurs projets dans le Sud de la région (Béarn et Landes). Ces projets aboutiront sans doute à des acquisitions par Terre de Liens en 2023. Ils traduisent l'engagement des bénévoles dans ces départements pour permettre l'installation de paysans en agriculture biologique. L'association territoriale travaille à maintenir les fermes de Terre de Liens en activité quand un fermier s'en va. À Mialet, dans le Nord de la Dordogne, Florence Richard et Simon Muyle ont repris en 2022 la ferme de Fougeras qui avait été acquise par Terre de Liens en 2014. Grâce au soutien des bénévoles du groupe local, le troupeau de vaches grises du Tyrol s'est installé sur les 20 ha de prairies et la transformation laitière redémarre.



Zoom sur...

## EYSSAL, LE RENOUVEAU D'UN COLLECTIF

La ferme du Caudeau est la 3<sup>ème</sup> acquisition de la Foncière Terre de Liens, autour du hameau d'Eyssal. Marion et Raphaël s'installent en Plantes Aromatiques et Médicinales et maraîchage sur 4,3 ha. Leur projet s'articule avec les 20 ha en polyculture et vaches laitières du GAEC d'Eyssal et les 25 ha de bois, prairies et terres à blé pour le pain de Richard à

Font de Soulé, ce qui amène Terre de Liens à être propriétaire de 50 ha dans la vallée du Caudeau. Les activités de ces fermes sont complémentaires entre elles. Les vaches de Hugues et Fanny valorisent l'ensemble des prairies. Richard bénéficie des rotations avec les prairies pour produire ses céréales. Quant à Marion et Raphaël, leur activité sera facilitée par la présence d'un réseau collectif d'irrigation et par la vente hebdomadaire au fournil avec le pain et les fromages. Ils peuvent commercialiser leurs plantes séchées à la SARL les Jardins d'Altaïr implantée dans le hameau

aux côtés d'une autre ferme le GAEC d'Altaïr. La rivière Caudeau bénéficie maintenant des pratiques de ces fermes en biodynamie sur près de 2 km de longueur, très favorables à la biodiversité. Le papillon Cuivré des Marais s'y épanouit. Les travaux d'inventaire avec la Ligue pour la Protection des Oiseaux de Dordogne démontrent la vitalité de ces milieux et ne demandent qu'à être valorisés auprès du public. La communauté d'Eyssal qui occupait le site dans les années 80 voit se poursuivre ses objectifs de qualité de vie et préservation des milieux avec ces nouveaux paysans.

# INSTALLER DES PAYSANS ET TRANSMETTRE LES FERMES



➤ Intervention de Gaëlle du Béarn auprès de l'ABDEA (ADEAR du Béarn)

## ➤ CHIFFRES CLÉS

**78** nouveaux contacts de candidats à l'installation

**42** nouveaux contacts de cédants

Afin de faire émerger de nouveaux projets d'installations bio/paysannes, nous accueillons et orientons les porteurs de projets / candidats à l'installation et propriétaires cédants : renseignement sur le contexte foncier, mise en lien avec des opportunités foncières, conseils et accompagnement à l'acquisition ou à la location, écoute de paysans en fin de carrière et en questionnement sur leur transmission...

Pour les candidats Non Issus du Milieu Agricole (NIMA) nous sollicitant souvent très en amont de leur phase d'installation : accueil avec point et analyse de leur projet afin de leur donner des clés et des stratégies pour mobiliser du foncier, mais aussi et surtout, pour en faire avancer la « maturité ». Passer de « l'idée au projet », créer son entreprise agricole, demande du temps et de l'investissement, non seulement financier mais aussi en acquisition de compétences plurielles, techniques, administratives, commerciales et de gestion.

Chaque entretien est personnalisé. Il s'agit de faire le point sur les étapes du parcours à l'installation. Nous orientons souvent vers les propositions de foncier agricole que l'association Terre de Liens Aquitaine reçoit directement de la part de propriétaires vendeurs et de structures d'accompagnement adaptées trop souvent ignorées (SAFER, ADEAR, CIVAM et Agrobio, Chambres d'Agriculture, CFPPA, Espaces test Agricoles, etc.).

Durant l'année 2022, 120 porteurs de projets potentiels, 78 candidats à l'installation et 42 propriétaires cédants en recherche de repreneurs nous ont contactés. L'outil mobilisé pour faciliter l'installation et la transmission est la plateforme gratuite d'annonces Objectif Terres ([www.objectif-terres.org](http://www.objectif-terres.org)) gérée par les équipes de Terre de Liens partout en France. L'association Terre de Liens Aquitaine est chargée de la modération pour son territoire. La plateforme a évolué en 2022 avec l'ajout de la possibilité d'offrir et de rechercher des opportunités professionnelles, d'association ou de test en agriculture. En 2022, 98 annonces ont été déposées dans les cinq départements ex-aquitains et plusieurs centaines de messages furent échangés entre les cédants et candidats à l'installation.

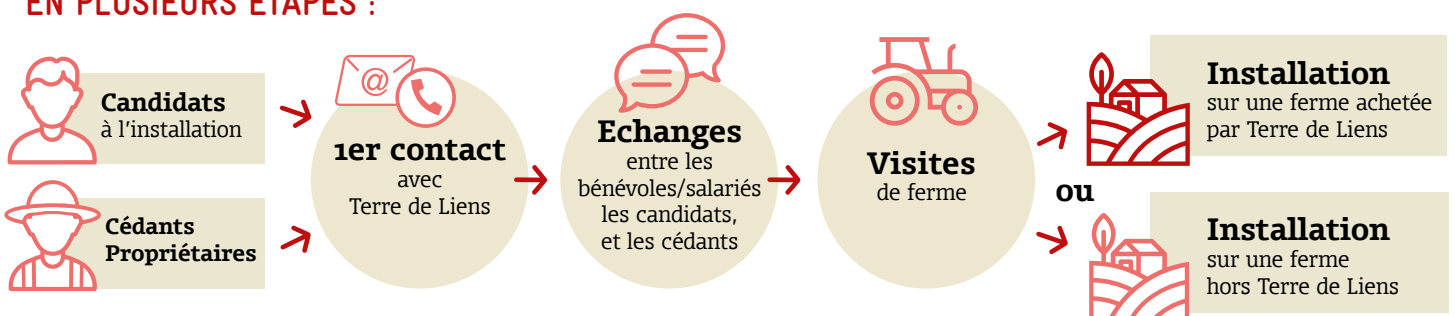
## Zoom sur...



## FAIRE POUSSER DES FERMES

En Béarn, notre groupe local compte une douzaine de bénévoles actifs. Les porteurs de projet y sont orientés par l'ABDEA (Association Béarnaise pour le Développement de l'Emploi Agricole et Rural), par les salariés de Terre de Liens Aquitaine ou par le bouche à oreille. La plupart du temps, nous les invitons à participer à l'une de nos réunions pour qu'ils puissent rencontrer les bénévoles et présenter leur projet (14 cette année). 6 fermes ont été visitées en 2022. Les propriétaires ont été rencontrés lors d'événements organisés par l'ABDEA ou avaient contacté Terre de Liens. On voit bien l'importance du partenariat et de la communication nationale. Les fermes visitées au fil du temps n'ont pour l'instant jamais correspondu aux aspirations des porteurs de projet ou leur projet n'a pas pu aboutir pour des raisons personnelles. Plusieurs pistes semblent prometteuses pour 2023, nous espérons résoudre nos équations à deux inconnues !

## L'ACCOMPAGNEMENT DE TERRE DE LIENS DANS L'INSTALLATION AGRICOLE EN PLUSIEURS ÉTAPES :





# ACCOMPAGNER LES COLLECTIVITÉS ET AGIR AVEC NOS PARTENAIRES

## AGIR AUPRÈS DES COLLECTIVITÉS EST UN AXE ESSENTIEL DE L'ACTION DE TERRE DE LIENS

Susciter l'action des élus et les prises d'initiatives en faveur du foncier, développer des partenariats d'acquisition de fermes, diffuser des expériences innovantes.

Les collectivités sont nombreuses à engager des démarches de Plan Alimentaire Territorial répondant aux impératifs de la loi Egalim et aux attentes de leur population pour relocaliser la production agricole.

Parmi les motivations les plus fréquentes, c'est aussi le besoin de renouveler les générations d'agriculteurs. Pour Terre de Liens, l'un des enjeux principaux est d'accompagner les collectivités en faisant le lien entre toutes les dimensions de la problématique : protéger le foncier agricole, accompagner les installations/transmissions, encourager les circuits courts, assurer une filière de production locale et en bio pour les établissements publics et cantines scolaires.

Exemples de partenariats :

➔ Travail avec Bordeaux Métropole sur l'élaboration de sa stratégie sur le foncier agricole, partie prenante de sa stratégie de résilience agricole et alimentaire.

➔ Contribution au Comité de pilotage du PAT du Pôle Territorial du Coeur Entre-deux-Mers, notamment au sein du groupe de travail foncier.

➔ Participation aux réunions du Comité de pilotage Périmètre de Protection des Espaces Agricole et Naturels Périurbain (PPEANP) des Jalles, porté conjointement par le Conseil Départemental de la Gironde et Bordeaux Métropole.

➔ Suivi et contribution aux travaux des PAT du Pays Bassin d'Arcachon - Val de Leyre, du Grand Cubzaguais, de l'Isle Loue Auvézère, du Grand Bergeracois, du Pays Adour Landes Océanes et du Pays Adour Chalosse Tursan.

Nous avons continué à promouvoir les outils du mouvement Terre de Liens

➔ l'outil web Parcel ([parcel-app.org](http://parcel-app.org)) permettant d'évaluer pour un territoire donné les surfaces agricoles nécessaires pour se nourrir localement.

➔ la plateforme Récolte ([ressources.terredeliens.org/recolte](http://ressources.terredeliens.org/recolte)) permettant de diffuser et consulter des fiches expériences sur des projets fonciers.

En 2022, Terre de Liens Aquitaine a poursuivi ses partenariats avec les acteurs de l'installation en agriculture : AGAP, Agrobio Gironde et Co-actions en Gironde,

➔ Premier Stand du CAAP lors des rencontres nationales restauration collective à Cadouin

ABDEA et CIVAM en Béarn, le CAAP24 en Dordogne et l'ALPAD, l'ADEAR 40 et Agrobio 40 dans les Landes. Ces collaborations s'inscrivent dans le cadre de la participation de Terre de Liens au réseau InPACT Nouvelle-Aquitaine. Du côté des associations environnementales, la collaboration étroite avec la Ligue de Protection des Oiseaux en Dordogne se poursuit, un inventaire a été initié avec le CPIE Seignanx sur la ferme du Thieu dans les Landes.

### Zoom sur...

#### LE CAAP 24 PAR JÉRÔME GUYOT

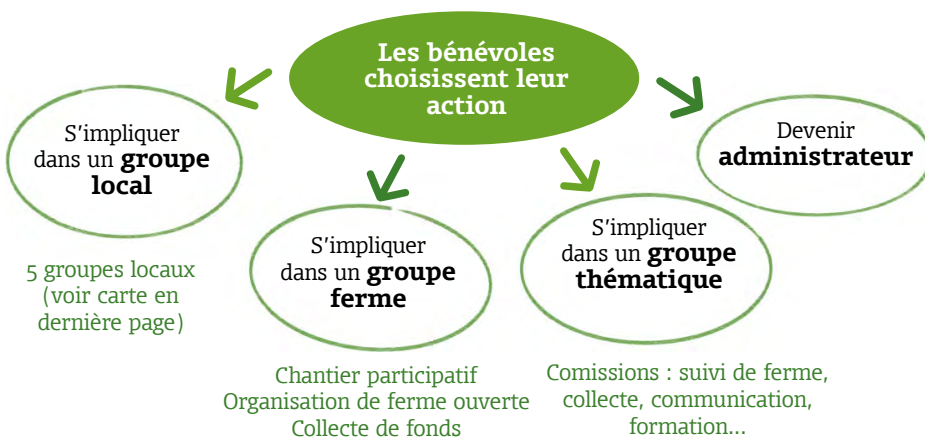


Début 2022 la Société Coopérative d'Intérêt Collectif (SCIC) « Nourrir l'Avenir » rejoint le Collectif Alimentaire et Agroécologique du Périgord (CAAP24). Celle-ci prend en charge la formation des restaurateurs et gestionnaires de la restauration collective pour le passage en bio local et fait maison. Au cours de l'année, le collectif a commencé à prendre ses marques en travaillant sur sa gouvernance et son modèle économique, grâce au soutien de la Région Nouvelle-Aquitaine. Les résultats sont tangibles : la Communauté de Communes Isle Loue Auvézère en Périgord s'est engagée avec le CAAP24 autour de trois objectifs :

- ➔ Faciliter le renouvellement des générations agricoles en développant l'agriculture paysanne et biologique
- ➔ Définir et mettre en œuvre une politique foncière agricole
- ➔ Accompagner l'approvisionnement local et bio de la restauration collective et la commercialisation en vente directe

Une convention a été signée en mairie d'Excideuil le 16 janvier 2023 pour matérialiser ce partenariat.

## POUR S'IMPLIQUER LES BÉNÉVOLES ONT LE CHOIX !



# SENSIBILISER LE GRAND PUBLIC



➤ Ferme ouverte de la première ferme landaise, Le Thieu à Créon d'Armagnac

## ➤ CHIFFRES CLÉS

**188** nouveaux contacts pris sur les stands et autres manifestations

**22** événements grand public où des bénévoles de Terre de Liens Aquitaine étaient présents

**10** stands en biocoop et magasins de producteurs

En cette année de grande reprise des acquisitions et des projets sur les fermes, il y a eu 4 événements sur les fermes dont 3 portes ouvertes à Puyregonde (24), Jean de Vezin (33) et au Thieu (40). Pour cette dernière et pour la ferme de la Forge, c'était l'occasion de sensibiliser un large public à la préservation de la biodiversité sur les fermes, à travers un diagnostic Humus dans les Landes et la restitution des inventaires biodiversité en Dordogne avec nos partenaires de la LPO.

Les bénévoles ont continué à participer à des événements un peu partout en Aquitaine : les 48h de l'agriculture urbaine (Bordeaux 33), le festival international du journalisme (Couthures sur Garonne 47), la

foire bio de Bazens (47), la fête du jardin-verger (Assat, 64), la foire du Gabarier (24), le festival nature de la Chevêche (Nontron 24), le salon Asphodèle (Pau 64), la fête de la Nature en Gironde et en Dordogne.

Il y a eu beaucoup plus de stands tenus dans des biocoops et autres magasins de producteurs surtout en Dordogne, en Gironde et en Lot-et-Garonne. Ces stands ne sont pas négligeables car ils permettent de toucher un public qui ne nous connaît pas encore, à titre d'exemple 50% des personnes rencontrées en Dordogne ne connaissaient pas Terre de Liens ! Les bénévoles ont assuré l'animation de cinq ciné-débats cette année. D'autres ont présenté Terre de Liens auprès d'associations partenaires, des lycées agricoles ou lors de formations à destination de porteurs de projets. Un grand bravo et merci à eux !



➤ Etat des lieux sur la ferme du Thieu, une rencontre bénévole fermier à pas «piquer des vers».



PAROLE  
DE BÉNÉVOLE

## LES FERMES OUVERTES PAR GWEN DE BARROS

Quelle récompense lorsque l'on entend parler de portes ouvertes d'une ferme Terre de Liens ! En tant que bénévole d'un groupe local on comprend immédiatement que c'est l'événement qui concrétise la fin de l'installation des porteurs de projets. En effet, une fois bien dans leurs bottes et dans un quotidien bien rodé ; les portes ouvertes invitent un très large public sur la ferme à la rencontre des fermiers et de tous ceux qui l'ont fait pousser. C'est la journée où vous pouvez imaginer rencontrer le référent ferme, l'ensemble des membres du groupe local, les salariés, le réseau local des fermiers, leurs proches mais aussi tous les curieux qui ont eu vent de l'événement et qui agissent de près ou de loin au sein du Mouvement. C'est un excellent moyen pour sensibiliser les citoyens aux causes défendues par Terre de Liens. En somme, un moment convivial qui reste gravé dans les esprits de tous les participants et qui est facile à organiser !

## TERRE DE LIENS AQUITAINE ET SES MÉDIAS



Site web  
<https://terredeliens.org/aquitaine>



8 articles : (Sud Ouest, le courrier de la Dordogne et Les Informations agricoles)



2922 abonnés sur la page facebook et 12820 personnes touchées par nos publications.



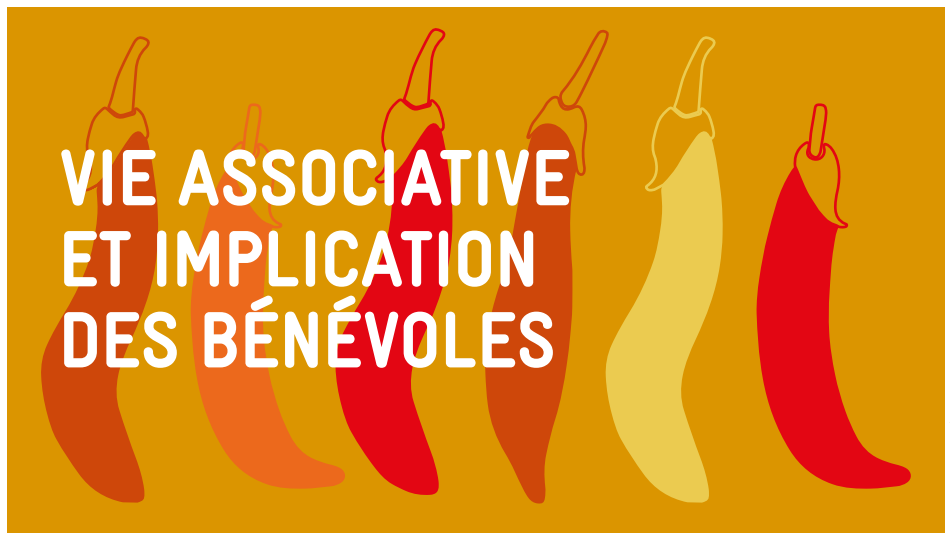
218 abonnés instagram et 340 personnes touchées par nos publications.



2 passages radio (France bleu Périgord, Podcastine)  
1 passage TV (France 3 Aquitaine)



➤ Journée nationale des bénévoles à Arcachon



## ➤ CHIFFRES CLÉS

**65** bénévoles  
Terre de Liens

**13** administrateurs  
Terre de Liens Aquitaine  
dont 6 représentants à la  
Fédération Nouvelle-Aquitaine

**2** salariés dédiés  
à la région (1,7 ETP)

## UN CONSEIL D'ADMINISTRATION MOBILISÉ, DES BÉNÉVOLES DE PLUS EN PLUS IMPLIQUÉS

Le Conseil d'Administration (CA) s'est réuni 4 fois : les 10/2, 12/4, 1/7, 26/10. Ces réunions plénières, mixant souvent visioconférence et présentiel, permettent d'assurer le pilotage, les décisions et les orientations politiques de l'association.

7 réunions de Bureau ont eu lieu en visioconférence les 25/1, 24/2, 31/3, 27/4, 25/5, 29/9, 8/12 rassemblant le président et les vice-président·e·s ainsi que le trésorier et les référent·e·s des groupes locaux non élu·e·s au CA. Ces réunions permettent de faire relais avec le CA auprès des salariés et de revoir leurs priorités de travail plus régulièrement.

En 2021, les groupes locaux se sont étoffés grâce aux adhérents bénévoles qui ont rejoint l'action associative en Béarn, en

Lot-et-Garonne, en Dordogne, en Gironde et dans les Landes, engagés sur l'information / sensibilisation, les relations partenariales avec les collectivités, sur l'accueil de porteurs de projets et des visites de fermes entre autres. Ils se sont réunis 31 fois en 2022. Avec les nombreuses acquisitions, les bénévoles ont eu à faire des états des lieux, temps de rencontre importants avec les fermiers. Pour ce travail, ils ont souvent été épaulés par AREVCO, dont les salariés font du mécénat de compétences, c'est-à-dire du mécénat sous forme de temps de travail dédié à Terre de Liens. Pour leur permettre de mieux connaître l'association et de savoir comment s'y impliquer concrètement en tant que bénévole, un apéro a été organisé en Gironde. Afin de continuer à toujours mieux accueillir les nouveaux bénévoles, 5 formations « Terre de Liens Qu'es aquò ? » mutualisées sur l'ensemble de la Nouvelle-Aquitaine ont été organisées en visioconférence. Pour permettre à chaque adhérent de devenir acteur de Terre de Liens, il est important de donner des clés de compréhension et d'action. En ce sens, Terre de Liens Nouvelle-Aquitaine a élaboré un programme de formations citoyennes ouvert gratuitement aux bénévoles. En 2022, 19 formations ont été proposées à l'échelle Nouvelle-Aquitaine, auxquelles ont participé 62 de nos bénévoles. Notre association est avant tout citoyenne et ce sont les bénévoles actifs qui peuvent animer et faire vivre ses valeurs au service de l'agriculture bio paysanne.



TÉMOIGNAGE  
DE SALARIÉE

VÉRONIQUE BAUGET  
A QUITTÉ  
TERRE DE LIENS !

Il est des associations de personnes et de structures qui semblent immuables, incontournables. Véronique a incarné Terre de Liens en Aquitaine pendant 11 années auprès de beaucoup d'acteurs du territoire, que ce soit dans les milieux agricoles ou associatifs et auprès des collectivités. Toujours très proches, nous lui avons posé quelques questions :

**Depuis le démarrage de tes activités au service d'une agriculture bio paysanne en Aquitaine, qu'est ce qui a changé ?**

**VB :** La considération des institutions, de la profession agricole est devenue plus attentive. Aujourd'hui, relocaliser, cultiver bio est devenu une évidence, à l'époque, c'était une idée neuve.

**Un temps fort inoubliable ?**

**VB :** L'élection de Brigitte Allain, comme députée de la Dordogne en 2012. Elle deviendra ensuite présidente de Terre de Liens Nouvelle-Aquitaine lors de sa création en 2019. C'est grâce à son travail parlementaire que les dispositifs de Projet Alimentaire Territorial sont aujourd'hui déployés.

**Que vas-tu faire maintenant ?**

**VB :** Je viens d'achever le Certificat Économie Sociale et Solidaire, territoires et actions publiques de Sciences Po Bordeaux. Je vais explorer des pistes de nouvelles missions dans le champ de l'ESS.

### Zoom sur...



LA JOURNÉE  
DES BÉNÉVOLES

Cette année c'est l'Aquitaine qui a accueilli les Journées Nationales des Bénévoles à Arcachon les 4, 5 et 6 novembre !

Un gros évènement qui a pris beaucoup d'énergie mais qui a été une grande réussite. Les journées ont fait l'objet de nombreux échanges autour du thème de l'année, l'accompagnement à Terre de Liens. Les bénévoles avaient opté pour un accueil chaleureux entre nature (visite de

la réserve du Teich) et produits du terroir (apéro girondin avec huîtres et produits des fermes d'Aquitaine). Plus de 20 bénévoles étaient présents pour l'accueil et les échanges ! L'équipe de la Fédération Nationale était là en force, c'était un grand moment de l'année pour Terre de Liens.



L'organisation budgétaire des quatre structures de Terre de Liens en Nouvelle-Aquitaine reste inchangée, la Fédération Nouvelle-Aquitaine (TDLNA) enregistrant l'essentiel des produits et charges, les associations territoriales (AT) finançant leur fonctionnement sur leurs ressources propres, essentiellement les cotisations à nouveau en hausse sensible. L'AT Aquitaine a poursuivi le financement d'une action en faveur de la biodiversité sur une ferme commencée en 2021, avec une subvention départementale et un don dédié. Le résultat des AT est ramené à zéro, conformément au règlement intérieur, par le versement d'une contribution d'équilibre à TDLNA.

L'exercice a été marqué par une forte augmentation des produits résultant notamment de la mise en place des Dons Dédiés Régions, de nouveaux partenariats, et des financements par la Fondation Terre de liens d'actions en faveur de la biodiversité dans les fermes. En parallèle, les charges ont également évolué à la hausse, en raison principalement d'une augmentation du temps de travail salarié, et de la reprise d'activités, ralenties en raison de l'épidémie de COVID les années précédentes. Ces évolutions reflètent parfaitement le dynamisme du mouvement Terre de Liens. Le résultat de l'exercice, excédent voisin de celui de l'exercice précédent, permet d'augmenter les réserves de TDLNA à la clôture, et de consolider ainsi la trésorerie de la fédération. Les AT conservent les fonds propres qu'elles avaient à la création de TDLNA.

<b>PRODUITS 2022</b>	Aquitaine	Limousin	Poitou Charentes	Nouvelle Aquitaine	Ensemble 2022	Ensemble 2021
<b>&gt; VENTE DE PRODUITS, PRESTATION DE SERVICE</b>	<b>0</b>	<b>650</b>	<b>0</b>	<b>65 158</b>	<b>65 808</b>	<b>63 499</b>
Prestations de service foncière, Fondation TDL				31 803	31 803	36 624
Prestations de services autres		650		33 355	34 005	26 875
<b>&gt; SUBVENTIONS PUBLIQUES</b>	<b>0</b>	<b>0</b>	<b>0</b>	<b>213 846</b>	<b>213 846</b>	<b>155 756</b>
Conseil Régional				117 250	117 250	105 000
Autres subventions publiques				96 596	96 596	50 756
<b>&gt; SUBVENTIONS PRIVÉES</b>	<b>0</b>	<b>2 000</b>	<b>3 500</b>	<b>92 390</b>	<b>97 890</b>	<b>67 480</b>
Fondation Terre de Liens			2 000	35 690	37 690	35 680
Fondation Léa Nature				41 700	41 700	28 300
Autres Fondations		2 000	1 500	15 000	18 500	3 500
<b>&gt; AUTRES PRODUITS DE GESTION COURANTE</b>	<b>28 851</b>	<b>18 402</b>	<b>19 628</b>	<b>113 834</b>	<b>180 715</b>	<b>122 949</b>
Cotisations et dons	22 904	16 810	19 628	30 531	89 873	58 745
Mécénat				53 725	53 725	63 788
Autres produits	5 947	1 592		256	7 795	416
Contribution d'équilibre TDLNA				29 322	0	0
<b>&gt; PRODUITS FINANCIERS</b>	<b>16</b>	<b>431</b>	<b>244</b>	<b>649</b>	<b>1 340</b>	<b>316</b>
<b>&gt; REPRISE DE PROVISIONS POUR RISQUES</b>				<b>11 161</b>	<b>11 161</b>	<b>480</b>
<b>&gt; TRANSFERTS/REMBOURSEMENTS DE CHARGES</b>			<b>555</b>	<b>18 961</b>	<b>19 516</b>	<b>18 569</b>
<b>TOTAL PRODUITS</b>	<b>28 867</b>	<b>21 483</b>	<b>23 927</b>	<b>515 999</b>	<b>590 276</b>	<b>429 049</b>

<b>CHARGES 2022</b>	Aquitaine	Limousin	Poitou Charentes	Nouvelle Aquitaine	Ensemble 2022	Ensemble 2021
<b>&gt; ACHAT FOURNITURES/PRESTATIONS DE SERVICE</b>	<b>7 554</b>	<b>3 364</b>	<b>326</b>	<b>15 487</b>	<b>26 731</b>	<b>16 065</b>
Achats études et prestations de services	7 291	1 094	326	12 990	21 701	9 852
Autres achats	263	2 270		2 497	5 030	6 213
<b>&gt; SERVICES EXTÉRIEURS</b>	<b>6 347</b>	<b>3 669</b>	<b>4 421</b>	<b>5 616</b>	<b>20 054</b>	<b>13 787</b>
Locations et charges locatives	6 083	2 028	4 152	2 486	14 749	8 917
Autres services	265	1 641	269	3 130	5 304	4 870
<b>&gt; AUTRES SERVICES EXTÉRIEURS</b>	<b>7 171</b>	<b>3 691</b>	<b>5 125</b>	<b>102 071</b>	<b>118 058</b>	<b>76 940</b>
Manifestations, communication		1 117		15 852	16 969	13 887
Déplacements, missions salariés				19 731	19 731	15 186
Déplacements, missions bénévoles, réceptions				39 225	39 225	21 303
Autres services	7 171	2 574	5 125	27 263	42 133	26 564
<b>&gt; CHARGES DE PERSONNEL</b>				<b>306 527</b>	<b>306 527</b>	<b>249 484</b>
<b>&gt; AUTRES CHARGES DE GESTION COURANTE</b>	<b>7 795</b>	<b>10 759</b>	<b>14 055</b>	<b>40 967</b>	<b>73 576</b>	<b>29 515</b>
Contribution d'équilibre TDLNA	6 973	10 294	12 055		0	0
Cotisation Fédération TDL		205		35 222	35 427	18 450
Autres cotisations et charges diverses	822	260	2 000	5 745	8 827	11 065
<b>&gt; DOTATIONS, AMORTISSEMENTS ET PROVISIONS</b>				<b>696</b>	<b>696</b>	<b>5 689</b>
<b>TOTAL CHARGES</b>	<b>28 868</b>	<b>21 483</b>	<b>23 927</b>	<b>471 364</b>	<b>545 641</b>	<b>391 480</b>

<b>RÉSULTAT 2022</b>	Aquitaine	Limousin	Poitou Charentes	Nouvelle Aquitaine	Ensemble 2022	Ensemble 2021
<b>RÉSULTAT</b>	<b>0</b>	<b>0</b>	<b>0</b>	<b>44 635</b>	<b>44 634</b>	<b>37 569</b>
% des produits	12,3%	0,0%	0,0%	8,7%	7,6%	8,8%
<b>&gt; CONTRIBUTION VOLONTAIRE EN NATURE</b>				<b>391 699</b>	<b>391 849</b>	<b>189 295</b>
Mise à disposition gratuite de biens et services				123 500	123 500	42 345
Personnel bénévole (28€/heure)		150		268 199	268 349	146 950
<b>TOTAL PRODUITS AVEC BÉNÉVOLAT</b>	<b>28 867</b>	<b>21 633</b>	<b>23 927</b>	<b>907 698</b>	<b>982 125</b>	<b>618 344</b>

#### BILAN TERRE DE LIENS AQUITAINE

<b>ACTIF 2022</b>		<b>PASSIF 2022</b>	
<b>&gt; ACTIF IMMOBILISÉ</b>	<b>7 009</b>	<b>&gt; TOTAL</b>	<b>28 725</b>
Autres titres immobilisés	175	Réserves	28 725
Autres	6 834	Résultat de l'exercice	0
<b>&gt; CRÉANCES ET PRODUITS À RECEVOIR</b>	<b>3 966</b>	<b>&gt; DETTES FINANCIÈRES</b>	<b>6 973</b>
Créances clients et débiteurs divers	198	<b>&gt; DETTES</b>	<b>6 386</b>
Autres	3 768		
<b>&gt; TRÉSORERIE</b>	<b>31 109</b>		
<b>TOTAL ACTIF</b>	<b>42 084</b>	<b>TOTAL PASSIF</b>	<b>42 084</b>

Montants exprimés en euros.

# LES ACTIVITÉS DE TERRE DE LIENS AQUITAINE



Aquitaine

48 rue Ferdinand Buisson  
33150 Bègles  
aquitaine@terredeliens.org

**> NOUS  
CONTACTER**

Léa Dubreuilh  
animatrice territoriale  
l.dubreuilh@terredeliens.org  
09 70 20 31 12

Louis Pautrizel  
animateur territorial  
l.pautrizel@terredeliens.org  
09 70 20 31 32

**> POUR EN  
SAVOIR PLUS**

Terre de Liens  
et ses réalisations  
partout en France :  
<https://terredeliens.org>  
[www.ressources.terredeliens.org](http://www.ressources.terredeliens.org)



## 15 Collectivités accompagnées :

**DORDOGNE** : Le Grand Périgueux, Pays Isle en Périgord, Parc Naturel Régional Périgord Limousin, Communauté de Commune Isle Loue Auvérère en Périgord,  
**GIRONDE** : Pôle Territorial du Grand Libournais, Communauté de Communes de l'Estuaire, Bordeaux Métropole, Pôle Territorial du Cœur Entre-deux-Mers, Communauté de Communes du Bazadais, Communauté de Communes du Réolais en Sud Gironde, Pays Bassin d'Arcachon Val de Leyre, Communauté de Communes du Bazadais, Communauté de Communes du Réolais en Sud Gironde  
**LANDES** : Pays Adour Landes Océanes, Pays Adour Chalosse Tursan ;  
**LOT-ET-GARONNE** : Val de Garonne Agglomération et la commune de Lagrèze  
**PYRÉNÉES ATLANTIQUES** : Institut Patrimonial du Haut Béarn.

## NOS PARTENAIRES



Rédaction :  
Conseil d'administration et salariés  
de Terre de Liens Aquitaine  
Crédits photos :  
Léa Dubreuilh : p 1 et 5  
ECV Justine Guillon : p 2  
ABDEA : p 3  
Marie-Françoise Cordellier : p 4  
Didier Renner : p 5 et 6  
Conception graphique :  
[www.m-creative.fr](http://www.m-creative.fr)