



2021

RAPPORT ANNUEL

FÉDÉRATION NATIONALE TERRE DE LIENS



3 **RAPPORT MORAL**
Le conseil d'administration et le bureau

RAPPORT D'ACTIVITÉS

1 **7 ANIMER ET ACCOMPAGNER
LE RÉSEAU ASSOCIATIF**

Mutualiser et s'outiller sur l'installation et la transmission
Se renforcer pour accompagner les collectivités
Réflexion autour de la diversification de la base sociale
Animer le réseau associatif vers un changement d'échelle

2 **17 SE STRUCTURER ET PERMETTRE
L'APPROPRIATION DE NOS OUTILS**

Le Centre de formation
Le Centre de ressources

3 **23 S'ALLIER POUR RENFORCER
ET FAIRE VALOIR NOS POSITIONS POLITIQUES**

Se mobiliser pour peser dans le débat public
Faire alliance pour peser au niveau européen
S'allier à la recherche pour renforcer nos actions

4 **30 LES ASSOCIATIONS TERRITORIALES**

52 **RAPPORT FINANCIER**



RAPPORT MORAL

GENEVIÈVE BERNARD
PRÉSIDENTE

S'inscrire dans un réseau associatif, comme notre Fédération, c'est poursuivre un chemin ouvert par nos prédécesseurs, y cheminer ensemble, conscients, comme Saint-Exupéry, que nous l'empruntons à nos successeurs...

- Ainsi, en a-t-il été, pour la première année du projet stratégique 2021-2026. Défrichée et semée, sous le mandat de Michel Vampouille, cette vision opérationnelle trace l'horizon de nos prochaines années : faire face au défi de l'installation et de la transmission agricole de cette décennie, changer d'échelle dans notre capacité d'accompagnement des collectivités, par le plaidoyer et la mobilisation citoyenne, consolider et animer le réseau Terre de Liens, par le renforcement de nos finances et des services comme les centres de ressources et de formation, développer nos partenariats en France et en Europe... Autant de chantiers ouverts qui semblent porteurs de fruits avec, notamment, la diffusion de notre remarquable, autant que remarqué, rapport sur l'état du foncier agricole ou encore notre présence au salon des maires et autres colloques. En ce qui concerne notre impact médiatique, à travers ces actions ou nos partenariats, Terre de Liens a franchi une étape supplémentaire dans sa reconnaissance publique qui " nous oblige " à poursuivre et amplifier...

- Ainsi en a-t-il été aussi de notre cheminement collectif, entre séminaire associatif, en juin et Journées nationales des bénévoles (JNB) en septembre, qui furent des temps forts de débats et de partages, après une année sous contraintes sanitaires, que nous sûmes traverser. Les Rencontres interrégionales (Rir) sont attendues en 2022 pour prolonger cet élan. L'organisation de nos travaux, entre le bureau et les salariées d'une équipe fortement renouvelée, mais aussi avec les commissions et le conseil d'administration, s'est renforcée. Le fonctionnement de nos centres de ressources et de formation, les synergies entre pôles et l'amélioration de nos outils de gestion nous firent gagner en efficacité et produisirent un excédent de gestion qui permet de reconstituer peu à peu nos fonds propres.

- Ainsi en sera-t-il, espérons-le, de l'emprunt aux années à venir. Consolider nos appuis fonctionnels et financiers nous y prépare mais nous aurons probablement à trouver ensemble, avec la Fondation et la Foncière, un chemin de gouvernance du mouvement, associant le réseau des associations territoriales et leur Fédération au cœur d'un mouvement au rendez-vous des défis qui l'attendent.

PAROLES D'ADMINISTRATEURS



Henri Pousset

Entré au conseil d'administration de la Fédération en avril 2021 en remplacement de Geneviève Bernard devenue présidente ; j'arrive à une période charnière avec la mise en route du projet stratégique 2021-2026 qui donne au mouvement une nouvelle dimension avec une fédération qui prend toute sa place. Je ressens un tiraillement entre ces avancées dynamisantes au niveau national et leur déclinaison auprès des bénévoles dans notre association territoriale.

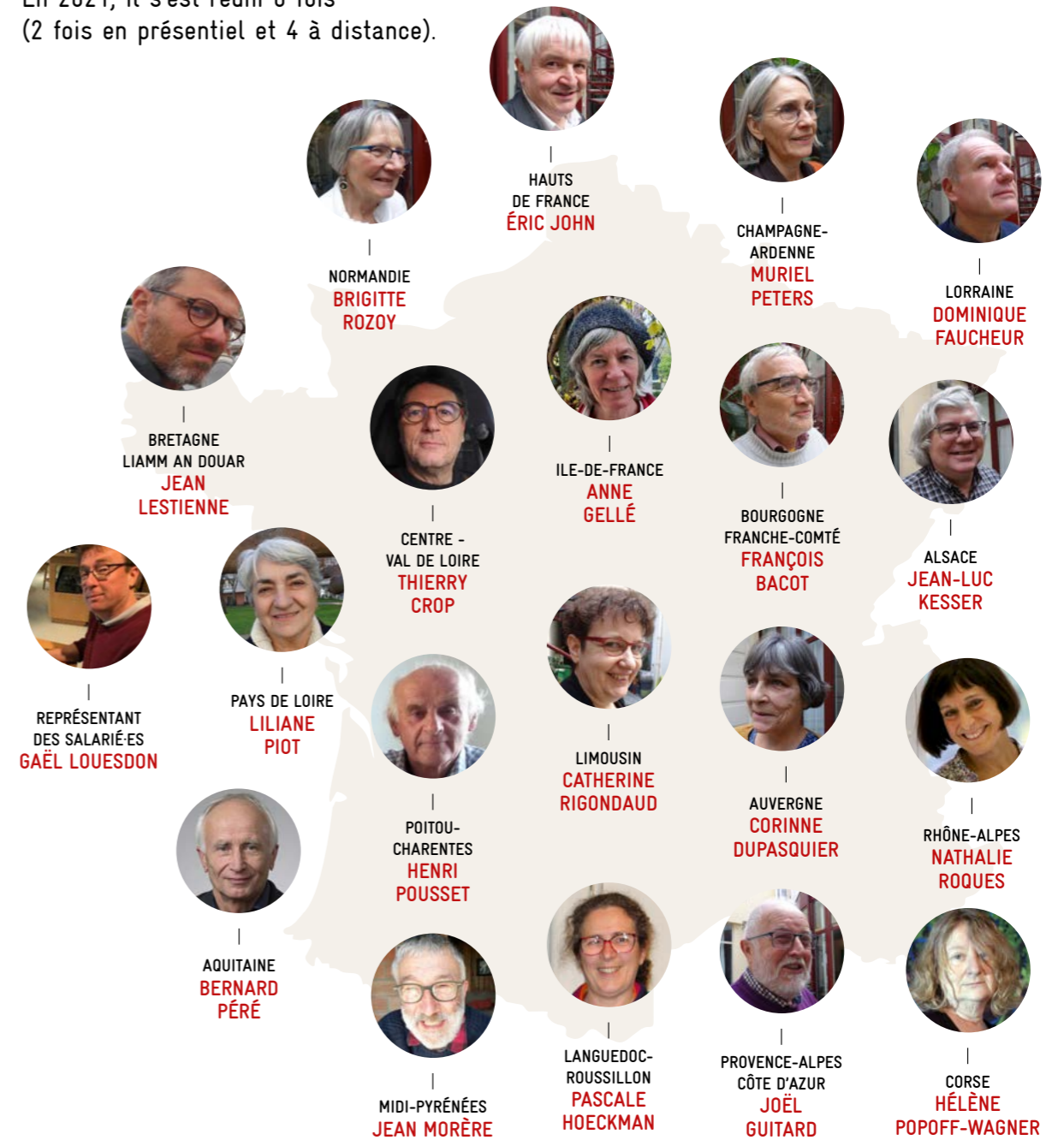


Jean Morère

Pour moi, être administrateur de la Fédération, c'est être la "voix" de l'association territoriale Midi-Pyrénées dans le concert des associations territoriales, qui sont le "cœur battant" du mouvement avec leurs bénévoles, et être aussi à l'écoute de ce qui se passe dans les autres régions. Ligne directrice : pertinence, ouverture, structuration, pour que continue ce grand projet qui a su créer déjà une belle notoriété et des outils remarquables, dont par exemple le dernier rapport sur l'état du foncier agricole.

LE CONSEIL D'ADMINISTRATION

En 2021, il s'est réuni 6 fois (2 fois en présentiel et 4 à distance).



Les invités permanents du CA

Représentant la Foncière : Luc Moineville / Représentant la Fondation : Jean Pluinage

Représentant à InPACT : Freddy Le Saux

Représentant la Fédération à la Foncière : Pierre Fabre, Christian Grisot

Représentant la Fédération à la Fondation : Marc Barny, Franck Bernard, Didier Perrotte, Anne-Marie Royal

LE BUREAU

En 2021, il s'est réuni 19 fois (dont 3 en présentiel).



PRÉSIDENTE
GENEVIÈVE BERNARD



SECRÉTAIRE
NATHALIE ROQUES



TRÉSORIER
ERIC JOHN



MEMBRE
FRANÇOIS BACOT



MEMBRE
CORINNE DUPASQUIER



MEMBRE
HÉLÈNE POPOFF-WAGNER



MEMBRE
CATHERINE RIGONDAUD

RAPPORT D'ACTIVITÉS



1

ANIMER ET ACCOMPAGNER LE RÉSEAU ASSOCIATIF

Repérer les innovations, consolider les expériences, produire des analyses et les diffuser ; voici une petite idée de ce que réalisent bénévoles et salariées engagées dans les lieux de mutualisation nationaux.

Une organisation qui a produit de nombreux résultats, qu'il s'agisse d'actions de plaidoyer, de la constitution de formations ou d'outils numériques ; c'est bien la mutualisation à l'échelle du réseau qui nous permettra de relever l'ensemble des défis auxquels nous sommes confrontés.

MUTUALISER ET S'OUTILLER SUR L'INSTALLATION ET LA TRANSMISSION



CAROLINE DUMAS



FABRICE RUFFIER

CO-ANIMATEURS DE LA COMMISSION
INSTALLATION TRANSMISSION

L'installation en agriculture paysanne et la transmission des fermes sont au cœur des missions de Terre de Liens. Animer le réseau sur ces sujets c'est mutualiser nos outils, partager nos réflexions et questionnements pour nous enrichir de nos expériences, mais aussi nous rapprocher de nos partenaires d'InPACT (Initiatives pour une agriculture citoyenne et territoriale) afin de construire des synergies au service des porteurs et porteuses de projets dans les territoires.

30

MEMBRES

à la commission Installation transmission en octobre 2021 dont 7 bénévoles

110

PERSONNES ENGAGÉES

dans le primo-accueil via la plateforme Objectif Terres

840

EXEMPLAIRES

du "Guide de la propriété foncière agricole responsable" distribués et commandés par les 19 associations territoriales dès sa sortie en juin 2021

UN NOUVEAU GUIDE POUR LES PROPRIÉTAIRES ET POUR CELLES ET CEUX QUI LES ACCOMPAGNENT

Les propriétaires qui souhaitent favoriser les projets en agriculture paysanne et biologique, et l'installation plutôt que l'agrandissement sont de plus en plus nombreux à demander un accompagnement à Terre de Liens. Ils se trouvent souvent démunis lorsqu'il est question d'esquisser un projet de gestion ou de cession patrimoniale en cohérence avec leurs valeurs.

Notre expérience en tant que propriétaire-bailleur et les enseignements issus de l'accompagnement à l'installation et la transmission de fermes depuis près de 20 ans, ont poussé la commission à produire un "Guide de la propriété foncière agricole responsable" qui permet de partager toutes ces connaissances.

Les propriétaires ont une capacité d'agir sur l'avenir des terres agricoles. C'est pourquoi, il est primordial d'interpeller leur sens des responsabilités et de les accompagner dans ce changement culturel.



"OBJECTIF TERRES" UNE PLATEFORME UTILE À PLUS D'UN TITRE !



Objectif Terres a fêté le 4 novembre dernier sa première bougie. Terre de Liens peut se réjouir des résultats car la plateforme est de plus en plus connue et devient "Le Bon coin" des annonces foncières en agriculture paysanne. En effet, nous sommes les seuls à mettre en contact gratuitement les cédants et porteurs de projets pour favoriser l'agroécologie et les projets nourriciers.

Plus de 3000 annonces ont été déposées depuis le début de la plateforme.

En 2021, 440 offres de foncier et 476 recherches de foncier ont été déposées.

Objectif Terres c'est aussi une porte d'entrée pour être accompagné, qu'on soit candidat à l'installation, cédant ou propriétaire. En 2021, 422 demandes d'accompagnement ont été adressées aux 8 associations territoriales qui offrent ce service via la plateforme.



Je participe à la commission Installation transmission qui a notamment contribué à explorer comment diffuser le "Guide de la propriété foncière agricole responsable" cette année. Pour moi, l'intérêt de participer à une commission nationale, c'est ce maillage entre les différents niveaux d'activités de Terre de Liens, c'est la rencontre avec des bénévoles et salarié·es d'autres associations territoriales (AT), c'est la prise de recul, la capitalisation d'expériences. Et c'est ce qui fait la force de notre mouvement.

MONIQUE BRU
Bénévole de l'AT Midi-Pyrénées

LES PERSPECTIVES POUR 2022

Pour l'avenir, la commission Installation transmission souhaite mettre l'accent sur l'appropriation des outils construits ces dernières années : la plateforme Objectif Terres, le Centre de ressources et le "Guide de la propriété foncière responsable". Elle souhaite également renforcer les liens avec le Pôle fermes, être soutien aux salarié·es et bénévoles dans la pratique de leurs différentes missions, en particulier l'accompagnement des porteurs de projets par le biais des rendez-vous "analyse de la pratique". La commission fera vivre les nouveaux groupes de travail, en particulier "Initiatives foncières citoyennes" qui nous permet de développer une réflexion transversale autour des nouveaux acteurs de portage de foncier.

ÉTUDE SUR LES COLLECTIFS AGRICOLES

Une étude de cas sur "les fermes collectives" menée dans le cadre de Ruralization (projet européen en lien avec la recherche) a permis de réaliser des enquêtes approfondies autour de trois collectifs agricoles : le Groupement d'exploitation agricole en commun (GAEC) de Champ Boule, la Société coopérative et participative (SCOP) de Belêtre et la ferme de Toussacq gérée par la Société coopérative d'intérêt collectif (SCIC) du Champ des Possibles.

L'étude teste l'hypothèse selon laquelle les installations collectives peuvent être un levier de renouvellement des générations en agriculture. Elle s'intéresse aussi à la façon dont ces collectifs peuvent favoriser une régénération des territoires ruraux, par exemple en tissant davantage de liens sociaux entre monde agricole et habitant·es, en étant porteurs d'innovation pour rendre le métier d'agriculteur plus accessible, en prenant soin de la préservation de l'environnement. Elle conclut sur plusieurs pistes d'action pour favoriser les installations agricoles collectives.

REJOIGNEZ-NOUS !

Ces sujets vous intéressent ? Vous souhaitez vous impliquer sur les projets en cours ou futurs ? Rejoignez la commission Installation transmission ! Contact : Caroline Dumas installation@terredeliens.org

SE RENFORCER POUR ACCOMPAGNER LES COLLECTIVITÉS



DAMIEN ROUMET
RESPONSABLE DU PÔLE
ANIMATION DU RÉSEAU
ASSOCIATIF



ESTELLE ROSE
CHARGÉE DE MISSION
TERRITOIRES ET COLLECTIVITÉS

1500

PARTICIPANT·ES

(élus, agents, citoyens, chercheurs) au 1^{er} séminaire Récolte organisé en janvier 2021

70

FICHES RÉCOLTE

constituées et mises à disposition sur le Centre de ressources Terre de Liens

5

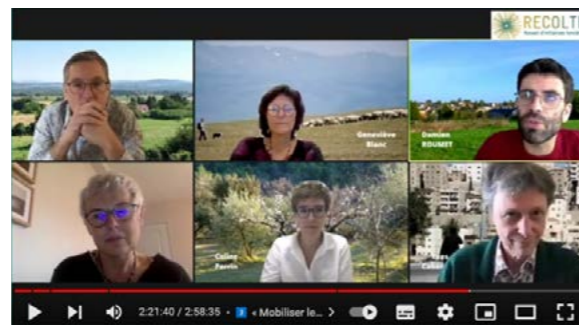
NOUVELLES ASSOCIATIONS

territoriales associées à la commission Territoires et collectivités

SÉMINAIRE RÉCOLTE

Grand succès pour la première édition des rencontres Récolte, pensée comme le temps fort de la communauté des praticien·nes du foncier agricole dans les territoires qui se constitue patiemment autour du recueil d'expériences foncières Récolte. Pour mémoire, cette plateforme qui a vu le jour en 2020 est hébergée sur notre Centre de ressources et est le fruit d'un partenariat de long cours mené avec l'institut national de recherche pour l'agriculture, l'alimentation et l'environnement (Inrae).

Organisées en format numérique, ces rencontres ont permis de bénéficier d'apports de chercheur·ses, de témoignages d'élu·es et d'échanges de pratiques autour du thème de l'urbanisme agricole et de la planification alimentaire. Si ces différents termes



peuvent sembler antinomiques, les discussions, échanges et regards internationaux ont permis d'identifier comment les enjeux agricoles et alimentaires peuvent prendre toute leur place dans les politiques d'aménagement du territoire.

SALON DES MAIRES ET DES COLLECTIVITÉS LOCALES

Initialement prévu en 2020, nous avons finalement pu participer au Salon des maires et des collectivités locales en 2021 où nous avons fait stand commun avec l'Agence bio, la Fédération nationale d'agriculture biologique (FNAB) et Territoires bio engagés. Si notre présence a pu renforcer notre visibilité auprès des élu·es et agents des collectivités, elle a également permis de mesurer le chemin à parcourir pour que les enjeux qui atterrissent aujourd'hui sur la table des édiles locaux (objectifs des Etats Généraux de l'alimentation (Egalim) pour les cantines scolaires) permettent d'engager des politiques de préservation et de partage des terres dans leurs territoires.

De son côté, Terre de Liens Languedoc-Roussillon a tenu un stand dans l'équivalent départemental de ce salon. Une belle occasion de valoriser ses actions et de nouer des relations de proximité avec les collectivités locales.

REJOIGNEZ-NOUS !

Ces sujets vous intéressent, rejoignez la commission Territoires et collectivités : collectivites@terredeliens.org

STRUCTURATION DU RÉSEAU

Si l'accompagnement des collectivités était diversement approprié à Terre de Liens, l'année 2021 marque un tournant dans la montée en puissance de ce métier dans le réseau. Ce constat est confirmé par l'enquête menée au deuxième semestre dans le cadre du chantier "Changement d'échelle". Aujourd'hui, la quasi-totalité des associations territoriales s'est engagée dans ce domaine et travaille avec des collectivités. Si certaines ont pu bénéficier d'un accélérateur avec les fonds du plan de relance, la plupart adopte une stratégie de diffusion de nos expertises et de réponse au cas par cas aux sollicitations. Cette enquête a également permis à la commission d'identifier les principaux besoins de formation et d'appui qui se font jour et qui feront donc l'objet d'actions spécifiques à mener.



L'accès au foncier ne pourra s'améliorer que si les collectivités locales s'emparent activement de la question. Les territoires se doivent d'innover pour la transition agroécologique, en allant au-delà de la loi et en considérant que ce n'est pas au marché de piloter les choses : il importe en effet de donner de la valeur à ce qui doit en avoir – l'alimentation, la santé des personnes, de la terre, de l'eau et de tout ce qui fait l'environnement. Les territoires doivent faire bouger les lignes.



CAROLE LANDON
Bénévole de l'AT Poitou-Charente

LES PERSPECTIVES POUR 2022

La montée en puissance des sollicitations et la structuration du métier d'accompagnateur de collectivités dans le réseau Terre de Liens offrent de nombreuses perspectives. Le recrutement d'un poste dédié à ces sujets en la personne d'Estelle Rose à la fin 2021 permettra d'apporter un effort supplémentaire dans l'appui aux associations territoriales, en complément des outils existants : cycle de webinaires pour bénévoles et salarié·es, échanges de pratiques, outillage méthodologique, structuration des modèles économiques, etc.

RÉFLEXION AUTOUR DE LA DIVERSIFICATION DE LA BASE SOCIALE



CLAIRE MANGENOT
CHARGÉE DE MISSION
MOBILISATION CITOYENNE
ET BÉNÉVOLAT

Avec l'adoption du nouveau projet stratégique, l'enjeu posé pour les prochaines années est de diversifier et massifier la base sociale. La commission a donc pour tâche de décortiquer cette ambition et de nourrir la réflexion pour que le mouvement se dote d'une feuille de route afin d'atteindre cet objectif ambitieux.

109

PERSONNES

ont participé aux Journées nationales des bénévoles

5

LANGUES

c'est le nombre de langues dans lesquelles a été traduit le recueil de portraits de bénévoles Terriens

378

PERSONNES

ont frappé à la porte des associations territoriales pour devenir bénévoles

L'ATELIER PAYSAN INTERROGE TERRE DE LIENS LORS DES JOURNÉES NATIONALES DES BÉNÉVOLES 2021

Lors de ces rencontres, cette coopérative associée au réseau InPACT (Initiatives pour une agriculture citoyenne et territoriale) a présenté "Reprendre la terre aux machines". Cet ouvrage pose un regard critique sur les alternatives que nous, organisations pour une autre agriculture, proposons. Y est fait le constat que notre action est nécessaire mais loin d'être suffisante pour perturber le système agro-industriel à l'œuvre et pour enrayer la disparition des terres agricoles et des paysan·nes. Nous serions "inoffensifs" et nos propositions seraient récupérées, dévoyées et réintégrées dans le marché, dans une "niche" commerciale réservée à une "élite". Ce constat, peu évident à intérioriser, a été l'occasion de nous remobiliser et d'identifier des pistes d'actions : construire des projets politiques assumés dans le cadre des coordinations InPACT, investir la question de l'alimentation, affiner la posture de Terre de Liens dans les luttes foncières, muscler l'éducation populaire, autant de pistes d'actions défrichées lors de ces rencontres de bénévoles.



Retrouvez les actes de ces journées dans notre [Centre de ressources](#).

LA MOBILISATION CITOYENNE SELON LES AMIS DE LA TERRE

Pour comprendre ce que revêt le champ de la mobilisation citoyenne, qui ne se résume pas à mener des actions avec des bénévoles, la commission Mobilisation citoyenne et bénévolat a invité Etienne Coubard, qui porte précisément ces missions aux Amis de la Terre. Il nous a parlé de son métier, des stratégies de l'organisation pour mobiliser largement, pérenniser la mobilisation des bénévoles les plus actifs et permettre de la fluidité dans l'engagement. Cet aperçu inspirant a ouvert la voie à un travail d'exploration de ce qui se fait ailleurs pour permettre à Terre de Liens de mieux se positionner et écrire sa stratégie.



TERRIENS : PORTRAITS DE CITOYEN·NES EUROPÉEN·NES ENGAGÉ·ES

"Terriens" est un beau livre qui met en lumière les multiples facettes de l'action citoyenne pour la terre et l'agriculture nourricière en Europe. Il donne à connaître les trajectoires individuelles de celles et ceux qui ont construit leur engagement au travers d'expériences intimes, de rencontres, de prises de conscience politique. Il a été écrit à plusieurs mains issues des organisations membres ou proches du réseau Access to Land, afin de créer une communauté de valeurs et de valoriser l'engagement de ces milliers de personnes mais également donner envie à d'autres de rejoindre nos organisations ou de s'intéresser à l'enjeu de l'accès à la terre et de l'agroécologie.

REJOIGNEZ-NOUS !

Ces questions liées au bénévolat et à la mobilisation citoyenne vous intéressent, rejoignez la commission : commission_mob_cit_benevolat@terredeliens.org



Bénévole à Terre de Liens depuis 2012, j'ai pu prendre la mesure de l'engagement que cela implique. Dans Terre de Liens nous agissons ensemble, salarié·es et bénévoles et nous avons besoin les uns des autres. La commission permet de réfléchir ensemble au sens de notre engagement, aux directions, aux outils, et d'avoir une boussole pour ne pas perdre le Nord.

CORINNE DUPASQUIER
Bénévole de l'AT Auvergne

LES PERSPECTIVES POUR 2022

La commission Mobilisation citoyenne et bénévolat va poursuivre sa structuration et son travail autour de l'accueil et des parcours d'engagement des bénévoles. Un des objectifs de 2022 est notamment de construire le cadre d'une étude qui nous permettra d'aller explorer les pratiques des organisations qui touchent et mobilisent des publics que nous ne parvenons pas à toucher !

ANIMER LE RÉSEAU ASSOCIATIF VERS UN CHANGEMENT D'ÉCHELLE



**BENJAMIN
DURIEZ**
DIRECTEUR
DE LA FÉDÉRATION



BENOÎT AUBE
RESPONSABLE
DU PÔLE
ADMINISTRATIF
ET FINANCIER



**NELLY
PIERRE-ELIAS**
RESPONSABLE
DU PÔLE FORMATION

Toujours plus de personnes s'engagent dans Terre de Liens, les sollicitations sont en hausse (achat de fermes, collectivités, médias...). La stratégie à 2026 vise un changement d'échelle mais il est nécessaire de travailler le modèle social, le modèle économique et la gouvernance pour y parvenir. Ce chantier est soutenu par le Fonds social européen et la Fondation Crédit Coopératif.



9

RÉUNIONS

des coordinateur·ices
d'associations territoriales (AT)
avec 10 AT représentées en
moyenne



30

PARTICIPANTS

à une réunion
sur les financeurs



+33 %

C'est
L'ÉVOLUTION
du nombre de salarié·es
ces 2 dernières années

SÉMINAIRE DE RÉFLEXION SUR LA " JUSTE PLACE " DU RÉSEAU ASSOCIATIF AU SEIN DE TERRE DE LIENS

Ce séminaire a rassemblé 55 personnes dans la convivialité à Saint-Ouen (93). À partir de rappels sur la vocation du mouvement, sa gouvernance, les flux financiers internes, les participant·es ont analysé les principales tensions qui traversent leur action, pour en rechercher les causes structurelles. Les témoignages du CCFD-Terre solidaire et d'Habitat et humanisme, autres mouvements complexes, ont donné des idées pour dépasser ces tensions.

Trois thèmes ont ensuite été approfondis : les processus de prise de décisions stratégiques, les rôles et le périmètre de chaque entité nationale, la gouvernance autour des fermes.

Le conseil d'administration (CA) de la Fédération a ensuite repris le fruit de ces réflexions pour orienter les "pas d'après" et contribuer à améliorer la gouvernance du mouvement.



Séminaire de réflexion sur la " juste place "
du réseau associatif au sein de Terre de Liens

ÉCHANGES D'EXPÉRIENCE ENTRE PRÉSIDENT·ES

Après la mise en place fin 2019 d'échanges entre coordinateur·ices d'associations territoriales (AT), la Fédération a impulsé un espace entre pairs dédié aux (co)président·es d'AT. Deux réunions ont eu lieu en mai et septembre 2021, rassemblant une douzaine d'associations et animées par la présidente de la Fédération.

Cet espace permet une meilleure interconnaissance des différents fonctionnements et des problématiques vécues par chacun (transmission de sa fonction, recrutement d'administrateurs, etc.). Un approfondissement de la notion de fonctionnement collégial a été souhaité : co-présidence, articulation avec les salarié·es, répartition des tâches... la fonction de président·e est dense, riche et au service du collectif !

Les président·es ont le souhait de se réunir 3 fois par an, dont une fois physiquement sur 2 jours, afin de bénéficier de moments informels.

ÉTUDE DES PRATIQUES ET BESOINS EN MATIÈRE "RH"

Notre changement d'échelle impactera les ressources humaines salariées et bénévoles et déjà, la croissance nous amène à 125 salarié·es et presque 1 300 bénévoles.

Les questions quotidiennes de gestion des ressources humaines (RH) et de management s'en trouvent démultipliées, rendant de plus en plus indispensable une coordination salariée pour que les administrateurs et administratrices puissent se concentrer sur le développement stratégique.

La Fédération a réalisé auprès des associations territoriales (AT) un audit social et une étude des besoins prioritaires en soutien RH. Il s'agit de trouver des solutions (outillage, conseil RH, dialogue social...) pour que les employeurs et employeuses bénévoles jouent sereinement leur rôle en maintenant un climat de travail de qualité. La prestation a été financée par la Direction régionale de l'économie, de l'emploi, du travail et des solidarités (DREETS) et Uniformation.

LES PERSPECTIVES POUR 2022

En 2022, la Fédération poursuivra la création d'un service RH national, notamment par la recherche d'une personne en mécénat de compétences et l'appui à la relance de la commission Dialogue social.

Pour renforcer les ressources des associations territoriales, la Fédération recrutera un responsable du développement du mécénat d'entreprises et s'impliquera dans le lancement du don dédié régions.

Enfin, la Fédération publiera une capitalisation sur les leviers internes du changement d'échelle et poursuivra le chantier de la stratégie financière par des formations et un soutien à la mise en place d'une comptabilité analytique en AT.



2

SE STRUCTURER ET PERMETTRE
L'APPROPRIATION DE NOS OUTILS

LE CENTRE DE FORMATION

ADAPTATION ET DIVERSIFICATION DES MODALITÉS PÉDAGOGIQUES



**NELLY
PIERRE ELIAS**
RESPONSABLE
DU PÔLE FORMATION



**AURÉLIE
SALOMON**
ASSISTANTE
ADMINISTRATIVE



**PATRICIA
DALBERTO**
ASSISTANTE
PÉDAGOGIQUE

Au service du mouvement, le Centre de formation a su accompagner en 2021 la forte reprise d'activité, le besoin de rencontres locales et nationales et l'émergence de nouvelles attentes.

6 350 H

DE FORMATION :

une année de fort rattrapage après les pauses forcées de 2020 : +36% par rapport à 2019, dernière année de référence, sans compter les formations réalisées lors des temps forts du mouvement.

225

BÉNÉVOLES ET ADMINISTRATEURS

sont venu·es au moins une fois en formation, soit près de 1 sur 5

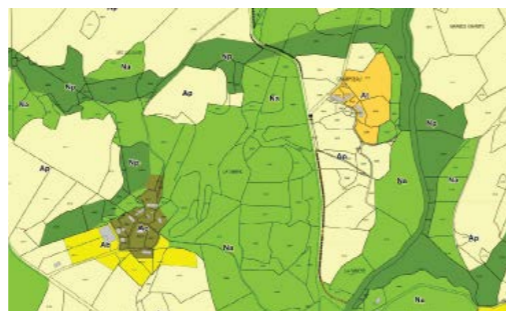
100

BÉNÉVOLES ET SALARIÉ·ES

se sont formé·es en e-learning sur des sujets divers tels que les Safer, Parcel, les fondamentaux des ressources humaines

" CONTRIBUTUER AU PLU¹ ET PLUI² POUR PRÉSERVER LES TERRES AGRICOLES " : CARTON PLEIN POUR CETTE NOUVELLE FORMATION

Initiée avec les équipes de Nouvelle-Aquitaine, cette formation a répondu à de fortes attentes partout en France : 7 sessions, 15 salarié·es et 66 bénévoles formé·es, désormais mieux outillé·es pour comprendre les rouages des plans d'urbanisme et entrer en dialogue avec les collectivités, instruire un projet et identifier les zones foncières à risque d'artificialisation.



¹ Plan local d'urbanisme

² Plan local d'urbanisme intercommunal

DE LA FORMATION COURTE AU PARCOURS DE FORMATION



Pour ancrer une nouvelle pratique, pour que formation individuelle et projet associatif avancent de conserve, le Centre de formation développe des parcours : parcours sur le mécénat d'entreprise, parcours pour les responsables d'équipe. Les stagiaires ont la possibilité de mettre en application, entre deux journées de formation, des apprentissages vus en salle puis de les évaluer.

METTRE À PROFIT LE SÉMINAIRE D'ÉQUIPE POUR SE FORMER SUR LES RAPPORTS SOCIAUX DE DOMINATION

Un grand pas de côté a été fait début décembre pour comprendre, mesurer, détecter les rapports sociaux de domination (sexe, âge, catégorie socio-professionnelle, validisme, couleur de peau, etc.). Sujet profond, problématique qui traverse la société et qui n'épargne pas Terre de Liens : plus de 80 salarié·es ont pu être mieux outillé·es pour détecter des situations problématiques, et mieux comprendre les ressorts des rapports de domination et identifier des pistes d'action.

QUALIOP1 1 AN APRÈS

L'engagement qualité dans lequel s'est inscrit le Centre de formation a bonifié les pratiques de son équipe pour plus de réactivité, plus d'évaluations des formations à partager avec les employeurs et les formateurs, et globalement une meilleure communication auprès des stagiaires. Des pratiques encore plus professionnelles aussi pour développer de nouveaux programmes.

Je vais être suffisamment à l'aise pour contacter les différents élus et intervenants sur les collectivités de Loir-et-Cher : Conseil départemental, Communautés de communes et d'agglomérations, communes, etc.



JEAN REMOUE,
Bénévole de l'AT
Centre-Val de Loire

LES PERSPECTIVES POUR 2022

Il est attendu et il arrive ! Le parcours "démarrer numériquement à Terre de Liens" sera proposé au deuxième trimestre 2022 : Parcel, Objectif Terres, Rhizome et Centre de ressources sont les 4 outils numériques du mouvement. À réaliser en autonomie, ce parcours sera proposé à toutes les salarié·es, en particulier les nouvelles recrues.

Un travail de fond sera conduit sur les besoins d'accompagnement des administrateurs et administratrices pour soutenir leur prise de responsabilités, et étayer la conduite des chantiers prioritaires 2026.

LE CENTRE DE RESSOURCES



DAMIEN
ROUMET



CAROLINE
DUMAS

CO-ANIMATEURS DU CENTRE DE RESSOURCES

Nous sommes convaincus que c'est en ouvrant la boîte noire foncière et en donnant les clés au plus grand nombre que nous contribuerons à l'émergence et à la reconnaissance de la terre comme un commun.

Le Centre de ressources de Terre de Liens se propose donc d'outiller toutes les personnes qui souhaitent agir en ce sens, dans une démarche d'éducation populaire.

1500

PERSONNES

inscrites aux lettres d'infos
Centre de ressources

4 000

UTILISATEURS

mensuels du Centre
de ressources

900

RESSOURCES

publiées, dont 300 sur la bibliothèque
interne dédiée aux salarié·es
et bénévoles Terre de Liens

VERS UNE APPROPRIATION DE L'OUTIL

L'année 2021 a été consacrée à l'appropriation du Centre de ressources par le réseau Terre de Liens après sa mise en ligne effectuée l'année précédente. Plusieurs temps de présentation ont ainsi été proposés afin que les bénévoles et salarié·es puissent se saisir de cet outil dans toutes ses dimensions, de sa ligne éditoriale aux différentes modalités de recherche et de navigation.

Ces temps ont également permis d'appuyer les équipes salariées du mouvement pour qu'elles puissent appréhender l'interface d'administration des ressources et ainsi poster les dernières publications issues de leur association et les rendre disponibles au plus grand nombre.



PRODUIRE DE NOUVELLES RESSOURCES : LES INITIATIVES FONCIÈRES CITOYENNES

Louise Klerlein, stagiaire de la Fédération a étudié les initiatives foncières citoyennes et a réalisé cinq monographies qui décrivent des expériences portées par des acteurs du territoire (agriculteurs, collectivités locales, associations, etc) qui répondent à un ou plusieurs enjeux autour du foncier agricole : lutter contre l'artificialisation des terres agricoles, préserver la biodiversité, maintenir des unités de fermes, installer des paysan·nes. Ces collectifs mobilisent des statuts juridiques diversifiés et adaptés aux objectifs du projet. Toutes ces initiatives sont regroupées dans un dossier thématique du Centre de ressources.

Un groupe de travail s'est constitué pour réfléchir à la place de Terre de Liens vis-à-vis de toutes ces initiatives.



En travaillant sur l'accaparement des terres, j'ai bien vu que le Centre de ressources n'est pas seulement une bibliothèque, c'est aussi un outil. Le défi est d'avoir le réflexe de le partager avec tous nos réseaux pour populariser nos analyses et donner plus de force à nos plaidoyers.



FRÉDÉRIQUE LORENZI
Bénévole de l'AT Provence-Alpes-Côte d'Azur

REJOIGNEZ-NOUS !

Ces sujets vous intéressent, rejoignez le comité de pilotage du Centre de ressources
ressources@terredeliens.org

LES PERSPECTIVES POUR 2022

Un module de formation sera développé en 2022 afin de faciliter la prise en main du Centre de ressources par les équipes de Terre de Liens. L'amélioration de la connexion à la bibliothèque interne ou la constitution de nouveaux dossiers thématiques permettra également de renforcer l'usage du Centre de ressources au quotidien. Enfin, de nouvelles ressources seront constituées afin d'améliorer la compréhension des enjeux connexes au sujet de la préservation et du partage des terres.



3

S'ALLIER POUR RENFORCER
ET FAIRE VALOIR
NOS POSITIONS POLITIQUES

SE MOBILISER POUR PESER DANS LE DÉBAT PUBLIC

La mobilisation du réseau Terre de Liens autour de la campagne des élections régionales a révélé la capacité grandissante du mouvement à agir sur les politiques publiques. Dans une perspective de changement d'échelle, Terre de Liens structure des alliances stratégiques pour porter sa vision d'une agriculture citoyenne : consolidation du Pôle InPACT (Initiatives pour une agriculture citoyenne et territoriale) pour porter des préconisations sur le renouvellement des générations et plaidoyer commun inter-Onvar (Organisme national à vocation agricole et rurale).



VINCENT JANNOT
DIRECTEUR
DES PARTENARIATS



ASTRID BOUCHEDOR
CHARGÉE
DE PLAIDOYER



COLINE SOVRAN
CHARGÉE DE PLAIDOYER
EN REMPLACEMENT
D'ASTRID



TANGUY MARTIN
ANIMATEUR
DE LA "COALITION
FONCIÈRE"



GAËLLE LACAZE
ANIMATRICE
COMMISSION SAFER

60

PARLEMENTAIRES

interpellés par des bénévoles
sur la Loi Climat et Résilience

220

PARTENAIRES

présents au séminaire sur
le renouvellement des générations
au CESE¹ et au colloque à Lyon pour
des territoires ruraux vivants créatifs
et solidaires

10

ASSOCIATIONS TERRITORIALES

mobilisées pendant
les élections régionales

MOBILISATION CITOYENNE POUR LES ÉLECTIONS RÉGIONALES

Bien que peu médiatisées, les élections régionales sont l'occasion, pour les associations territoriales, de faire du plaidoyer directement auprès des élu·es de leur territoire. Pour les accompagner, l'argumentaire "[10 mesures pour préserver et partager la terre](#)" et [5 fiches-action](#) proposant des actions concrètes à mettre en œuvre sur les territoires ont été édités. Un excellent travail partenarial a également permis la production d'outils de campagne de

qualité sur l'installation et la transmission. Dans plusieurs régions, les bénévoles se sont mobilisés, souvent avec leurs partenaires locaux, pour mener des actions de plaidoyer : argumentaires régionaux, visites de fermes avec des candidats, débats citoyens, etc. Des mobilisations qui ont permis des échanges privilégiés avec les candidats.

¹ Conseil économique, social et environnemental

PLAIDOYER LÉGISLATIF : EXPERT·ES ET CITOYEN·NES EN ACTION

Les terres agricoles ont marqué le calendrier législatif à deux reprises cette année : à l'occasion de la proposition de loi Sempastous (transferts de parts sociales) et lors du projet de loi Climat et Résilience (artificialisation). Dans la continuité de son travail de 2020, la coalition foncière, co-animée par Terre de Liens, s'est fortement mobilisée pour apporter son expertise, dans un travail étroit avec plusieurs députés et lors de deux auditions au Parlement.

En parallèle de ce travail de fond, des bénévoles ont interpellé leurs élu·es locaux, ce qui a permis de rencontrer 8 députés. Les résultats législatifs sont décevants mais la reconnaissance de notre mouvement grandit, des alliances se sont fortifiées, tant avec des partenaires associatifs qu'avec des représentants publics.

INFLUENCER LES POLITIQUES PUBLIQUES

40 % des exploitations agricoles ne sont pas transmises au moment du départ à la retraite. Elles partent à l'agrandissement sans créer d'emploi. C'est pourquoi le 20 septembre, le CESE a accueilli un séminaire organisé par Terre de Liens, RENETA², CREFAD³, CIVAM⁴, FADEAR⁵, RELIER⁶, l'ADIR⁷ et Cap Rural, sur le thème "Transmission, résilience et transition".

Membres et président du CESE ont reconnu l'enjeu du renouvellement des générations. Il prévoit d'ailleurs d'auditionner Terre de Liens dans le cadre d'un avis sur le foncier agricole à délivrer en 2022. Puis Atelier Paysan, l'Avisé, les Maisons familiales, la FN CUMA⁸ et le MRJC⁹ ont rejoint la dynamique pour co-organiser les 15 et 16 décembre à Lyon le colloque "Pour des politiques publiques ambitieuses en faveur de territoires ruraux créatifs, solidaires et coopératifs". Ces deux événements ont rassemblé plus de 200 personnes impliquées dans le développement agricole et rural autour du partage de leurs expériences et de la construction de préconisations à destination des décideurs.

REJOIGNEZ-NOUS !

- Ces sujets vous intéressent, rejoignez :
- la liste de diffusion "Info plaidoyer" : écrire à c.sovran@terredeliens.org et a.bouchedor@terredeliens.org
 - la liste de diffusion du Groupe de Travail d'InPACT interne à Terre de Liens : écrire à v.jannot@terredeliens.org
 - la commission Plaidoyer a vu le jour.



² Réseau national des espaces-test agricoles

³ Centre de recherche d'étude de formation à l'animation et au développement

⁴ Centre d'initiatives pour valoriser l'agriculture et le milieu rural

⁵ Fédération associative pour le développement de l'emploi agricole et rural

⁶ Réseau d'expérimentation et de liaison des initiatives en espace rural

⁷ Agence de diffusion et d'informations rurales

⁸ Fédération nationale des coopératives d'utilisation de matériel agricole

⁹ Mouvement rural de jeunesse chrétienne

LES PERSPECTIVES POUR 2021

En 2022, Terre de Liens publiera son premier "Rapport sur l'état des terres agricoles", une occasion médiatique d'interpeller les candidat·es à la présidentielle et de diffuser nos recommandations. L'occasion également pour le réseau de se mobiliser pendant les législatives et de poursuivre, avec nos partenaires, le travail propositionnel pour rénover la politique foncière. Convaincus de la force des alliances, nous allons continuer à structurer nos partenariats pour faire évoluer le modèle agricole.

FAIRE ALLIANCE POUR PESER AU NIVEAU EUROPÉEN

Depuis 2012, Terre de Liens coordonne le réseau européen Access to Land, qui réunit quinze organisations. Notre action consiste à renforcer les acteurs de terrain par l'échange d'expériences et le partage de ressources et porter nos analyses et propositions dans le débat public, dans différents pays et au niveau de l'Union européenne. Pour plus d'informations : www.accesstoland.eu



VÉRONIQUE RIOUFOL
RESPONSABLE
DU PÔLE EUROPE



**ALICE
MARTIN PREVEL**
CHARGÉE DE PROJET
H2020 "RURALIZATION"



WILLIAM LOVELUCK
CHARGÉ DE RECHERCHE
SUR L'ACCÈS À LA TERRE
EN EUROPE



RALPH BOHLKE
ANIMATEUR DES
ÉCHANGES D'EXPÉRIENCE
DU RÉSEAU ACCESS
TO LAND



5

NOUVELLES PUBLICATIONS

dont certaines en trois
à six langues européennes



10

WEBINAIRES

pour partager des bonnes
pratiques et analyses : 6 sur
nos actions de terrain, 4 sur
des sujets de plaidoyer



10

INNOVATIONS

en matière d'accès à la terre et
d'installation étudiées dans le
cadre d'une recherche-action
de 6 mois avec 5 organisations
partenaires



Rassemblement du
réseau Access to Land
en Catalogne.

RENFORCER LES ACTEURS DE TERRAIN

- Publication d'un "Guide pour les initiatives foncières débutantes" (Beginners' Kit) qui offre une information pratique sur les manières de démarrer, tant sur les aspects organisationnels (gouvernance, collecte), que sur le fond (acquisition de terres, collectivités locales, etc.).
- Capitalisation d'expériences et publications sur nos cœurs de métier :
Notre publication phare en 2021 est "Terriens" (supra) qui explore la place et le rôle des citoyens·nes, et est disponible en français, anglais, espagnol, roumain, allemand et néerlandais. Nous avons aussi étudié d'autres sujets, comme la mesure de l'impact social et environnemental des fermes en agroécologie ("Farm Impact Assessment Handbook") ou les plateformes de mise en

lien entre offre et demande de terres (série de 4 vidéos présentant des initiatives allemande, espagnole, britannique et française (Objectif Terres)). Plus qu'auparavant, nous avons pu produire des ressources en différentes langues et pour des publics locaux. Pour Terre de Liens, cela inclut notamment "Terriens", les études sur Sarliève (Ferments) et biodiversité, l'appui au guide propriétaires, ou l'étude sur l'installation en collectif.

- Échanges d'expérience : malgré la difficulté de se rencontrer, nous avons poursuivi nos échanges via des webinaires, ateliers et séances de tutorat par binômes d'organisations. Ces échanges, très opérationnels, sont bien appréciés de nos membres.

PORTER LA QUESTION FONCIÈRE DANS LE DÉBAT PUBLIC

2021 a vu la sortie du rapport : "Les Racines de la résilience : politique foncière pour une transition agroécologique en Europe". Coécrit avec nos principaux partenaires de plaidoyer (Coordination européenne Via Campesina, International federation of organic agriculture movements Europe (IFOAM EU), Urgenci, Transnational Institute), il a été publié sous l'égide du Forum Nyeleni Europe pour la souveraineté alimentaire. Ce rapport propose une approche permettant d'ancrer les questions foncières dans le débat européen. Il est disponible en français, anglais, espagnol et roumain, et a largement circulé parmi les organisations actives sur la souveraineté alimentaire et le développement rural.

Nos échanges avec les responsables politiques et institutionnels de l'Union européenne ont été plus limités que prévu, en raison de la relative

fermeture de l'agenda européen. Un dialogue a notamment eu lieu lors de deux webinaires, l'un sur l'approche générale présentée dans Racines de la résilience, l'autre "Preserving Land, Stewarding soils" sur les politiques publiques de préservation des terres agricoles et de protection des sols.

En parallèle, plusieurs partenaires (Kulturland eG et Netzwerk Flächensicherung, Eco Ruralis, Scottish Farmland Trust, Terre-en-vue et De Landgenoten) ont continué à se positionner dans les débats sur les politiques foncières de leur pays, en s'appuyant sur des analyses partagées au niveau européen. Partout, la problématique de la financiarisation prend de l'ampleur, et se pose la question des choix de déclinaison nationale de la Politique agricole commune (PAC).

LES PERSPECTIVES POUR 2021

En 2022, le réseau Access to Land fêtera ses 10 ans d'existence. L'occasion de rassembler les membres du réseau, qui n'ont pu se réunir depuis fin 2019 et d'enclencher une nouvelle étape pour le réseau : actualisation du plan stratégique et de la vision à moyen terme, renforcement des échanges internes, renforcement de la communication, etc.

S'ALLIER À LA RECHERCHE POUR RENFORCER NOS ACTIONS

Collaborations ponctuelles ou co-animation de projets de recherche-action de long cours, les relations avec le monde de la recherche se sont multipliées ces dernières années. Au-delà de cet aspect, la Fédération joue un rôle moteur, du repérage des signaux faibles issus du terrain à l'exploration structurée de nouveaux sujets. Tout cela au service de notre mouvement et de son rôle de défricheur et de porteur d'innovations.

RAPPORT SUR LES INNOVATIONS FONCIÈRES : UN REGARD EUROPÉEN POUR ENRICHIR NOTRE ACTION

Nous avons publié en octobre un rapport en anglais sur les "Nouvelles pratiques foncières" qui présente les conclusions d'une recherche-action menée avec six partenaires sur des approches foncières en émergence dans nos organisations. On y retrouve les analyses développées dans Ferments et la mission biodiversité (voir articles ci-après), ainsi que d'autres sujets : Comment amener les collectivités locales à mobiliser leurs terres pour réaliser certaines de leurs finalités d'intérêt général ? Comment renouveler notre approche des communs ? Quels modèles économiques trouver pour financer la transmission extra-familiale ? Ce rapport analyse la façon dont ces innovations naissent et se développent, en soulignant combien elles doivent construire leur légitimité dans un contexte souvent adverse et comment leur intervention transforme la façon dont les acteurs locaux envisagent la terre et ses usages. Le rapport est complété par 10 fiches "Innovation in action" décrivant chacune de ces initiatives.



mité dans un contexte souvent adverse et comment leur intervention transforme la façon dont les acteurs locaux envisagent la terre et ses usages. Le rapport est complété par 10 fiches "Innovation in action" décrivant chacune de ces initiatives.

RURALIZATION

Depuis 2019, Terre de Liens est partenaire du projet européen de recherche-action Ruralization qui étudie les innovations et les bonnes pratiques pour favoriser le renouvellement des générations en agriculture et la redynamisation rurale en Europe. En 2021, ce projet nous a permis d'initier ou conforter des actions de veille et d'innovation propres à Terre de Liens et de les valoriser auprès de nos partenaires universitaires et praticiens en Europe. Cela nous a notamment permis d'appuyer les analyses menées autour du projet Ferments et de la démarche Biodiversité de Terre de Liens, ou encore d'explorer la question des collectifs agricoles avec des partenaires français.



BIODIVERSITÉ



ORIANNE GUILLOU
ANIMATRICE
CHANTIER BIODIVERSITÉ

L'engagement environnemental est une base structurante du mouvement Terre de Liens (charte, baux à clauses environnementales, etc.) et se trouve plus que jamais au cœur des préoccupations citoyennes. De nombreuses actions sont déjà menées par les fermier·es Terre de Liens et par les associations territoriales, souvent en lien avec des partenaires locaux, notamment parmi les associations environnementales. Cependant, notre approche "biodiversité" a encore besoin d'être structurée. Une enquête a donc été menée en 2021 afin d'étudier les actions passées, mais aussi d'identifier les attentions et bonnes pratiques à prendre en compte. Ces travaux, menés en collaboration avec des chercheur·ses, ont permis de constituer une démarche à la carte qui propose une stratégie reposant sur trois volets : s'appuyer sur le cadre contractuel, valoriser la biodiversité au service de l'activité agricole, et déployer des approches naturalistes.

FERMENTS

Comment amplifier la transition agricole et alimentaire par la terre et s'atteler à répondre à une multitude d'enjeux auxquels les filières et les territoires sont aujourd'hui confrontés (restructuration de grandes fermes, attractivité du métier, constitution de filières territorialisées, etc.) ? Voici pour partie le point de départ de deux projets d'envergure dans lesquels Terre de Liens est engagé autour de Clermont-Ferrand (Sarliève) et de Toulouse (Bacayrou). Mais pour aborder la complexité de ces sujets, s'inspirer d'autres expériences et capitaliser au long cours sur ces projets, mieux vaut ne pas être isolé ! C'est pourquoi la Fédération porte un projet de recherche-action (mené avec VetAgroSup et associant trois associa-



tions territoriales) qui a pris son envol en 2021. Nom de code : FERMENTS AgriAlimentaires pour Fermes et réseaux mobilisés ensemble dans la transformation des systèmes agri-alimentaires.

LES PERSPECTIVES POUR 2022

Certains de ces travaux seront réinvestis dans les activités portées par les pôles et commissions dans les années à venir, quand d'autres poursuivront leur route et seront amenés à s'élargir et à associer de nouveaux territoires. La formalisation d'une fonction d'appui à la constitution et l'animation de projets de recherche-action pourrait également voir le jour avec, par exemple, la mise sur pied d'un comité scientifique paysan et citoyen.



4

LES ASSOCIATIONS
TERRITORIALES

L'ANNÉE 2021 EN CHIFFRES

POUR LE RÉSEAU ASSOCIATIF !

Les personnes qui font le réseau associatif

8 200
adhérent·es1 300
bénévoles250
administrateur·ices64
salarié·es

Comment mobilise-t-on les citoyen·nes ?

Plus de
300
événements grand public
où Terre de Liens était
organisateur ou représenté136
événements
organisés sur
les fermes142
sessions de
formation organisées
par les associations
territoriales850
bénévoles
formés par
les associations
territoriales

L'accompagnement à l'installation et à la transmission

Plus de
1 900
porteur·ses de projets
accueilli·es56
se sont installées
sur une ferme
Terre de LiensPrès de
480
cédant·es
accueilli·es130
propriétaires
privé·es accueilli·esL'action auprès des
collectivités territoriales710
acteurs
publics
sensibilisésPresque
180
prises de contact ciblées
avec des collectivités

Et financièrement ?

Plus de
3 MILLIONS
d'euros de budget cumulé
pour l'ensemble des
associations territoriales



RÉGION AUVERGNE RHÔNE-ALPES

TERRE DE LIENS AUVERGNE

EN 2021

224 000 € DE BUDGET

70 BÉNÉVOLES

3 SALARIÉES / 3 ETP

5 CÉDANT·ES ACCUEILLI·ES

340 ADHÉRENT·ES

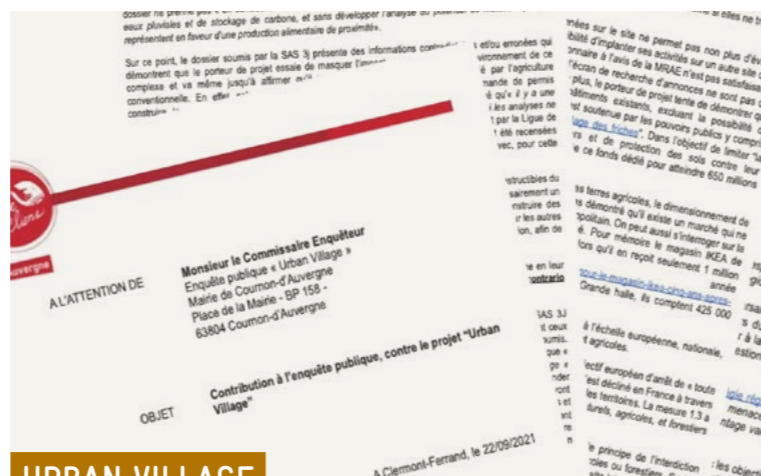
3 PROPRIÉTAIRES PRIVÉS NON AGRICULTEURS ACCUEILLIS



LA FERME DE SARLIÈVE

LA RECHERCHE PARTICIPATIVE POUR UNE PRISE DE RECUL

Terre de Liens Auvergne a initié en 2019 le projet de la Ferme de Sarliève, sachant qu'elle s'engageait dans un projet hors-normes, pour lequel elle ne trouvait pas d'expérience similaire d'où tirer des enseignements. Dès l'origine, le choix fut fait de compiler toute la matière afin d'analyser cette expérience chemin-faisant et d'être en mesure d'en tirer des enseignements et de favoriser son essaimage potentiel. En partenariat avec l'unité mixte de recherche (UMR) Territoires, une démarche de capitalisation a été mise en place, rendue possible grâce à deux projets de recherche, H2o2o Ruralization puis FERMENTS (Fondation de France). L'outil "Chronique" a été mis en place, pour mettre en évidence les différentes séquences et les interactions entre acteurs du projet. Mais surtout, il a permis aux personnes les plus impliquées dans le projet, de souligner les controverses émergent au fil du processus, et ainsi d'essayer de les résoudre collectivement !



URBAN VILLAGE

UNE PREMIÈRE ACTION DE PLAIDOYER CONTRE LE PROJET

Le projet "Urban Village" contre lequel se mobilise l'association territoriale, devait voir le jour sur des terres aujourd'hui encore urbanisables à proximité de la ferme de Sarliève : 11 hectares artificialisés pour 30 000 m² de salles de sport, parking, restaurants... L'association a participé à l'enquête publique en faisant une contribution étayée, complémentaire à celles d'autres partenaires. Contribution qu'elle a relayé auprès de ses sympathisant·es, pour faciliter la participation en nombre des citoyen·nes. Au total, 700 citoyen·nes se sont exprimé·es, dont près de 600 contre. Si le commissaire-enquêteur n'a malheureusement pas conclu par un avis défavorable, face à cette mobilisation, le maire de Courmon a émis en décembre un sursis à statuer sur le permis de construire, dans l'attente de la finalisation du Plan Local d'Urbanisme intercommunal (PLUi) de Clermont-Auvergne-Métropole. Une petite victoire, dans un parcours qui s'annonce encore long !



RÉGION AUVERGNE RHÔNE-ALPES

TERRE DE LIENS RHÔNE-ALPES

EN 2021

265 000 € DE BUDGET

364 PORTEUR·SES DE PROJETS ACCUEILLI·ES

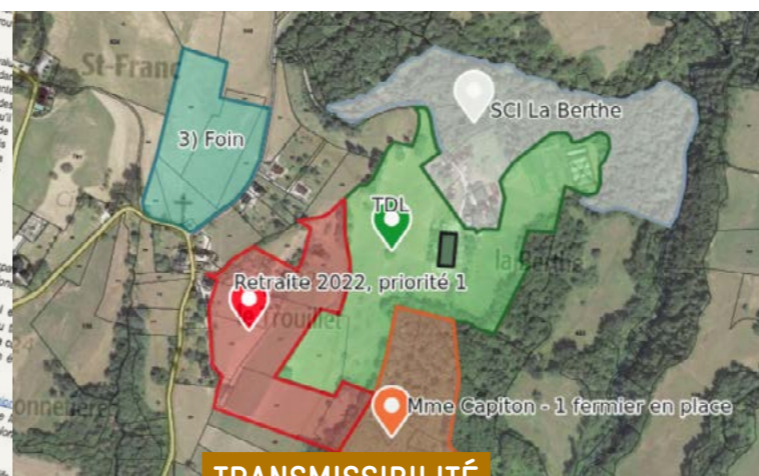
4 SALARIÉES / 3,6 ETP

0 CÉDANT·E ACCUEILLI·E

1291 ADHÉRENT·ES

3 PROPRIÉTAIRES PRIVÉS NON AGRICULTEURS ACCUEILLIS

136 BÉNÉVOLES



TRANSMISSIBILITÉ

LA SÉCURISATION FONCIÈRE DES FERMES TERRE DE LIENS

Les fermes Terre de Liens en Rhône-Alpes sont-elles "transmissibles" et/ou "repreables" ? Quelles sont les réalités foncières derrière une "ferme Terre de Liens" ? Dans le cadre du stage de Victor Lapel, un état des lieux de la situation foncière de chaque ferme a été réalisé, analysant la place de Terre de Liens dans le système foncier. Ce travail révèle que onze fermes nécessitent une sécurisation foncière pour assurer leur transmissibilité. Cela questionne les stratégies d'acquisition de Terre de Liens en Rhône-Alpes pour le futur et soulève l'importance d'établir un projet politique régional et d'ensemble à ce sujet.



CHANTIERS PARTICIPATIFS

EN FACILITER L'ORGANISATION PAR LES BÉNÉVOLES ET LES FERMIER·ES

Via ses groupes locaux, l'association territoriale organise ou co-organise des chantiers participatifs bénévoles sur les fermes Terre de Liens. Ceux-ci permettent, entre autres, d'aider les fermier·es dans la phase délicate de l'installation ou encore de renforcer la mobilisation bénévole en offrant la possibilité d'un engagement physique (enfiler ses bottes et mettre les mains dans la terre). Pour permettre une organisation sereine et cadrée, un groupe de bénévoles et de salariées a analysé, en fonction de la typologie des chantiers, l'intérêt stratégique de chacun pour l'association territoriale, les responsabilités des parties et les mesures d'accompagnement à mettre en place pour chaque chantier. Ce travail a été validé par le conseil d'administration.

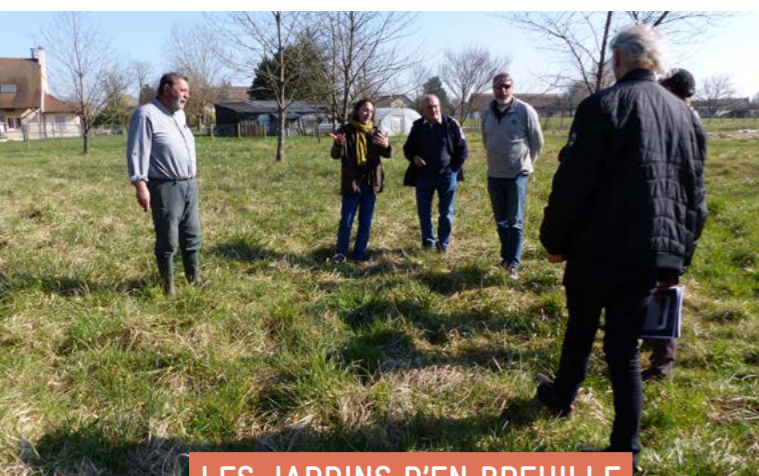


RÉGION BOURGOGNE - FRANCHE-COMTÉ

TERRE DE LIENS BOURGOGNE-FRANCHE-COMTÉ

EN 2021

🌱 112 090 € DE BUDGET	🍃 140 PORTEUR·SES DE PROJETS ACCUEILLI·ES
👤 2 SALARIÉES / 2 ETP	🏠 70 CÉDANT·ES ACCUEILLI·ES
👥 392 ADHÉRENT·ES	🌾 2 PROPRIÉTAIRES PRIVÉS NON AGRICULTEURS ACCUEILLIS
👏 104 BÉNÉVOLES	



LES JARDINS D'EN BREUILLE

UN PROJET ÉMERGE SUITE AU DON D'UN PARTICULIER

C'est un projet complet qui est né à L'Abergement-de-Cuisery : les jardins d'En Breuille. Il tenait à cœur au propriétaire qui nous a contacté dès 2020 de voir son terrain occupé de son vivant. Il a décidé, après plusieurs échanges avec des membres de Terre de Liens Bourgogne-Franche-Comté (BFC), de faire don de sa parcelle. L'enjeu pour l'association était alors de trouver un agriculteur prêt à s'investir sur ces terres. C'est finalement un candidat un peu particulier qui a été repéré : l'association Économie Solidarité Partage (ESP). Il s'agit d'une association située à Tournus positionnée sur deux axes : l'activité sociale et l'insertion par l'activité économique. Elle y voyait une belle occasion de déployer un nouveau projet : un chantier d'insertion en maraîchage biologique. Le chantier a officiellement été lancé en 2021, année qui a permis de finaliser la donation et de rechercher le bon chef de culture pour le projet. Le Jardin emploie aujourd'hui 7 salarié·es sur un parcours d'insertion.



TERRE DE LIENS BFC

ACTIVE DANS LA DÉMARCHE RARES

À l'origine de la démarche, des constats partagés par de nombreux acteurs : le développement de projets agri-ruraux de plus en plus complexes avec des dispositifs d'accompagnement peu adaptés, de nouveaux profils de porteurs de projets, la multitude d'acteurs de l'accompagnement qui se connaissent peu ou encore la volonté de la société civile de s'impliquer dans le développement rural. 17 acteurs de l'accompagnement, dont Terre de Liens (associations, chambres d'agriculture, chercheurs, acteurs de l'économie sociale et solidaire (ESS)) et 7 usagers (agriculteurs et porteurs de projets) se sont regroupés pour déployer ensemble un projet commun, grâce à un co-financement entre la région BFC et le partenariat européen pour l'innovation.

Le fil conducteur de ce projet était la coopération, via notamment un travail d'interconnaissance des différentes structures et un accompagnement par l'institut des territoires coopératifs.



Regroupons les accompagnateurs des innovateurs agri-ruraux en Bourgogne Franche-Comté



UN NOUVEAU PARTENARIAT

RANDO'TERRE

Le rapprochement de Terre de Liens Bretagne (Bzh) et de la Fédération de randonnée est le fruit d'échanges entre bénévoles pendant le confinement ! 16 millions de personnes pratiquent la randonnée. Ce public qui évolue au sein du monde agricole sans vraiment le connaître est pourtant demandeur de journées à thème autour du patrimoine. Les paysan·nes connaissent peu ces gens qui cheminent aux abords de leur ferme, espérant secrètement que leur comportement sera respectueux.

Ce partenariat a pris tout son sens en 2021 grâce à un appel à projet du Département d'Ille-et-Vilaine (35). Le projet "rando'terre" est né ! Deux randonnées tous publics seront organisées au départ de fermes Terre de Liens.

En cheminant, citoyen·nes, randonneur·ses, paysan·nes, bénévoles prennent le temps d'échanger sur les enjeux agricoles. Les propriétaires sur l'itinéraire sont intégrés et ainsi sensibilisés à nos enjeux.



COLLECTIF FONCIERS EN COMMUN(S)

2 ANS DE RECHERCHE PARTICIPATIVE

Collectif Fonciers en Commun(s) a vu le jour en 2021. Sa visée est de créer une dynamique d'acteurs susceptibles de contribuer à un changement structurel et systémique sur les enjeux fonciers. Ce collectif se compose de la Fédération nationale, de l'association territoriale, de différents acteurs de la recherche ainsi que des Groupements fonciers agricoles (GFA) citoyens.

Il travaille sur l'élaboration de dispositifs opérationnels pour une réappropriation collective, commune et citoyenne du foncier.

Il souhaite contribuer à l'instauration d'un cadre légal, qui tienne compte de la particularité de l'implication de citoyen·nes dans les achats fonciers et des enjeux de préservation des exploitations agricoles. Delphine, animatrice du projet pour Terre de Liens, et le Collectif fonciers en commun(s) invitent les initiatives citoyennes existantes à se mettre en lien avec eux pour inspirer leur travail.



RÉGION BRETAGNE

TERRE DE LIENS BRETAGNE - LIAMM AN DOUAR

EN 2021

🌱 ~ 200 000 € DE BUDGET	👏 53 BÉNÉVOLES
👤 4 SALARIÉ·ES / 3,175 ETP	🏠 51 CÉDANT·ES ACCUEILLI·ES
👥 615 ADHÉRENT·ES	👤 130 ACTEURS PUBLICS SENSIBILISÉS



RÉGION CENTRE - VAL-DE-LOIRE

TERRE DE LIENS CENTRE - VAL DE LOIRE

EN 2021

🌱 107 793 € DE BUDGET	🌿 43 PORTEUR·SES DE PROJETS ACCUEILLI·ES
👤 2 SALARIÉES / 2 ETP	🏠 21 CÉDANT·ES ACCUEILLI·ES
👥 193 ADHÉRENT·ES	🌾 21 PROPRIÉTAIRES PRIVÉS NON AGRICULTEURS ACCUEILLIS
👏 60 BÉNÉVOLES	👥 40 ACTEURS PUBLICS SENSIBILISÉS



FONCIER AGRICOLE

ANIMER LE DIALOGUE RÉGIONAL

La question du foncier agricole est étroitement liée aux enjeux de la transition écologique, à l'alimentation, à la préservation de la biodiversité, à l'aménagement et au développement des territoires... De fait, elle concerne une multitude d'acteurs. Avec le soutien du conseil régional Centre-Val de Loire, Terre de Liens a créé et anime une commission foncière régionale dans l'optique de travailler sur la problématique du foncier agricole avec tous ces acteurs. L'objectif ? Faciliter la mobilisation des terres agricoles pour des installations en favorisant la mutualisation et les partenariats entre ces acteurs, mais également en imaginant et en portant des projets proposant des solutions concrètes aux enjeux liés au foncier en région.



VIE ASSOCIATIVE

L'ÉQUIPE BÉNÉVOLE S'AGRANDIT !

Le bénévolat a été l'une des thématiques phare de l'année 2021 pour l'association territoriale ! Pour mobiliser, accueillir et accompagner de nouveaux bénévoles sur l'ensemble du territoire, l'association a créé un véritable parcours d'intégration : livret du bénévole, accueil individuel ou collectif, parrainage... 30 nouveaux et nouvelles bénévoles ont ainsi rejoint l'association en 2021.

La définition précise des besoins de l'association permet à présent de confier des missions bien définies aux bénévoles et d'en créer de nouvelles ! Nous avons à présent des bénévoles photographes et reporters, de nouveaux référent·es ferme, des modérateur·ices pour le site Objectif Terres, des bénévoles impliqués près de chez eux dans l'accompagnement de porteurs et porteuses de projet... et des bénévoles chargés de l'accueil des nouveaux. Le cercle vertueux est lancé.



RÉGION CORSE

TERRE DE LIENS CORSICA

EN 2021

🌱 ~ 5 000 € DE BUDGET	🌿 9 PORTEUR·SES DE PROJETS ACCUEILLI·ES
👤 0 SALARIÉ	🏠 0 CÉDANT·E ACCUEILLI·E
👥 13 ADHÉRENT·ES	🌾 0 PROPRIÉTAIRE PRIVÉ NON AGRICULTEURS ACCUEILLI
👏 5 BÉNÉVOLES	👥 0 ACTEUR PUBLIC SENSIBILISÉ

PROJETS ALIMENTAIRES
TERRITORIAUX

ACCOMPAGNEMENT DU PAYS AJACCIEN

Une convention de partenariat pour accompagner les porteurs de projet installés sur le premier espace test agricole de la communauté d'agglomération du pays ajaccien (CAPA) a permis d'élargir les perspectives à un accompagnement global de la collectivité pour développer les projets alimentaires territoriaux.

Le partenariat actuellement en cours implique l'accompagnement des porteurs et porteuses de projet sur la recherche de foncier.

Un second partenariat est en discussion pour que l'association partage son expertise sur le foncier et sa notoriété pour permettre une sensibilisation citoyenne.

Ce partenariat avec la CAPA est pour Terre de Liens Corsica l'occasion de se positionner sur la question de l'accompagnement des collectivités. L'échelon communal, voire intercommunal, nous semble intéressant pour la proximité qu'il permet avec les citoyen·nes.



DONNONS DES DROITS AUX FLEUVES

SAUVONS LE TAVIGNANU

Le Tavignanu est le 2ème fleuve de Corse ; il abrite un écosystème exceptionnel, riche en biodiversité, avec des espèces endémiques protégées et, pour certaines, menacées.

Il fournit en outre, des services écosystémiques. Il approvisionne en eau potable une grande partie de la plaine orientale et joue un rôle essentiel pour les activités agricoles. Le Tavignanu est menacé par le projet d'un centre d'enfouissement des déchets ménagers et des terres amiantifères dans ses méandres.

Afin de lutter contre un projet dangereux pour l'environnement et pour les populations, le collectif Tavignanu Vivu s'est formé et s'est rapproché de Terre de Liens Corsica et UMANI. De cette union, accompagnée par l'équipe de Notre Affaire à Tous, est née la déclaration pour les droits du fleuve Tavignanu.

Cette déclaration marque le début d'une révolution juridique et culturelle en France. Elle s'inscrit dans un mouvement mondial de reconnaissance des droits de la nature qui ne cesse de grandir et dans lequel des entités naturelles se voient reconnaître la personnalité juridique par la voie constitutionnelle, législative ou jurisprudentielle.



RÉGION GRAND EST

TERRE DE LIENS ALSACE

EN 2021

🌿 190 000 € DE BUDGET	🌿 50 PORTEUR·ES DE PROJETS ACCUEILLI·ES
👤 4 SALARIÉ·ES / 4 ETP	🏠 10 CÉDANT·ES ACCUEILLI·ES
👥 318 ADHÉRENT·ES	🌾 10 PROPRIÉTAIRES PRIVÉS NON AGRICULTEURS ACCUEILLIS
👏 60 BÉNÉVOLES	👥 5 ACTEURS PUBLICS SENSIBILISÉS



PROPRIÉTAIRES FONCIERS
ET TRANSITION AGROÉCOLOGIQUE

LE RÔLE DES INSTITUTIONS RELIGIEUSES

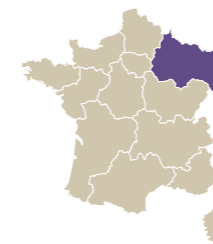
Depuis 2018, Terre de Liens Alsace accompagne une ferme, propriété de la congrégation des Sœurs de la Croix, dans sa mutation vers l'agriculture biologique. Les sollicitations se multiplient avec ce type de propriétaire en Alsace et ailleurs, nous avons lancé en 2021 un travail exploratoire sur les ponts existant entre nos missions, les valeurs et les actualités de ces institutions. Cette étude a été menée par une stagiaire venue du milieu de la théologie protestante. Les premières analyses sont très encourageantes. Afin de mieux accompagner ces transitions, la confiance et la patience sont les maîtres mots, en s'appuyant sur des valeurs communes, telles que la gestion de la terre comme bien commun. À Terre de Liens, nous faisons le pari d'ouvrir de nouveaux possibles et de faire fleurir des projets écologiques alliant les dimensions environnementales, sociales et spirituelles. À suivre !



LES CHANTS DE LA TERRE

UN PLAN BIODIVERSITÉ D'AMPLEUR SUR UNE FERME

On ne présente plus les Chants de la Terre, cette ferme maraîchère Terre de Liens de la région colmarienne qui abrite aujourd'hui plus de 30 salarié·es, dispose de 46 ha et compte plus de 1500 client·es. Grâce à l'opportunité du financement de la Fondation Terre de Liens et Léa Nature, nous avons initié un programme de biodiversité "fonctionnelle" autour de la régulation des ravageurs avec la Ligue pour la protection des oiseaux (LPO). Pendant l'été 2021, nous avons organisé des chantiers participatifs pour la fabrication et la pose de nichoirs et perchoirs à rapaces, grands chasseurs de campagnols. Ces chantiers ont eu un franc succès auprès des bénévoles. En parallèle, un plan de gestion global est à l'écriture par la LPO pour intégrer des bonnes pratiques pour allier culture et biodiversité tout au long de l'année en préparant et entretenant les aménagements au long cours (haies champêtres, mares, haies agroforestières, bandes enherbées, etc.)



RÉGION GRAND EST

TERRE DE LIENS CHAMPAGNE - ARDENNE

EN 2021

🌿 75 000 € DE BUDGET	🌿 20 PORTEUR·ES DE PROJETS ACCUEILLI·ES
👤 1 SALARIÉ / 1 ETP	🏠 7 CÉDANT·ES ACCUEILLI·ES
👥 119 ADHÉRENT·ES	🌾 17 PROPRIÉTAIRES PRIVÉS NON AGRICULTEURS ACCUEILLIS
👏 10 BÉNÉVOLES	👥 50 ACTEURS PUBLICS SENSIBILISÉS



ÉCHANGES CITOYEN·NES -
PAYSAN·NES

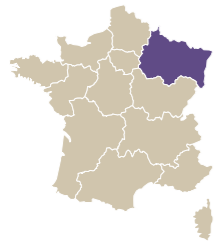
RENCONTRE SUR UNE FERME

L'association a organisé un événement autour d'une transmission-installation en cours sur une ferme. Le couple de cédants polyculteurs-éleveurs a d'abord raconté son histoire, permettant l'immersion du public dans le monde paysan sur plusieurs décennies, jusqu'à la délicate phase de transmission vue comme un moment important dans le métier. La porteuse de projet d'installation en maraîchage, paysanne en devenir, a poursuivi avec le témoignage de son parcours de repreneuse. Avec la participation notamment d'associations de préservation de l'environnement et de la biodiversité, les transformations du territoire (paysage, production, alimentation, économie...) engendrées par le renouvellement de générations ont été discutées. Des bénévoles Terre de Liens ont témoigné de leur action pour faire de ces transformations un moteur de transition agroécologique.

PROJETS ALIMENTAIRES
TERRITORIAUX

DES OUTILS ET DES COMPÉTENCES À VALORISER

Terre de Liens Champagne-Ardenne participe à plusieurs projets alimentaires territoriaux dans la région. Nous y sommes l'acteur principal sur les sujets du foncier, de l'installation et de la transmission. Sous quelles formes ? Par la réalisation de diagnostics : identification d'opportunités foncières, exposé de la dynamique de renouvellement de générations agricoles, topo sur les acteurs, les politiques publiques et le processus d'installation transmission, analyse des problématiques. Nous animons également des ateliers de territoire et organisons des temps d'information, de concertation, ainsi que des conférences-débats à destination d'élus et du grand public, tout cela en s'appuyant, entre autres, sur l'outil Parcel (convertisseur alimentaire Pour une alimentation résiliente, citoyenne et locale).



RÉGION GRAND EST

TERRE DE LIENS LORRAINE

EN 2021

71 240 € DE BUDGET

1 SALARIÉE / **1** ETP

148 ADHÉRENT·ES

6 BÉNÉVOLES

60 PORTEUR·SES DE PROJETS ACCUEILLI·ES

24 CÉDANT·ES ACCUEILLI·ES

8 PROPRIÉTAIRES PRIVÉS NON AGRICULTEURS ACCUEILLIS

43 ACTEURS PUBLICS SENSIBILISÉS



FERME DE LA CHAUDEAU

LA BIODIVERSITÉ À LA LOUPE

À la ferme de la Chaudeau, Terre de Liens Lorraine a choisi de mener des actions autour de la préservation et de la valorisation de la biodiversité du site.

Grâce aux Fondations Terre de Liens et Léa Nature, des études réalisées par des expert·es spécialisé·es de la Ligue pour la protection des oiseaux (LPO), des micromammifères, d'herpétologie ou encore d'entomologie ainsi que des ateliers participatifs avec près de 70 citoyen·nes ont animé l'année 2021 sur cette ferme acquise il y a 8 ans par la Foncière Terre de Liens.

Le but ? Identifier les espèces présentes et avoir un effet levier sur la préservation et la protection de la biodiversité de ce site maraîcher.

La suite ? Aménager le site pour que préservation du foncier et biodiversité soient indissociables !

Découvrez le [film du projet](#).

PROJETS ALIMENTAIRES
TERRITORIAUX

LES COLLECTIVITÉS SE MOBILISENT

Dans le cadre de plans alimentaires territoriaux en plein développement, Terre de Liens Lorraine mène un travail de partenariat autour du foncier auprès de mairies et intercommunalités.

C'est ainsi que, les territoires de la Multipole Nancy Sud Lorraine (en Meurthe-et-Moselle) et ceux du Pôle d'équilibre territorial et rural (PETR) du Pays de la Déodatie (Vosges) sont arpentés pour aller à la rencontre des élu·es, afin d'échanger au sujet de leur foncier communal, des agriculteurs et agricultrices qui pourraient transmettre leurs fermes, des friches existantes ou encore des biens vacants et sans maître existant...

Qui est mieux placé qu'un·e maire·sse ou un·e élu·e pour connaître son territoire et son potentiel foncier ?

À l'issue de ce travail de terrain, des terres se révèlent disponibles pour de l'agriculture bio. De quoi permettre des installations et répondre à une demande en alimentation de proximité par la relocalisation de la production !



RÉGION HAUTS DE FRANCE

TERRE DE LIENS HAUTS DE FRANCE

EN 2021

344 000 € DE BUDGET

7 SALARIÉ·ES / **4,9** ETP

363 ADHÉRENT·ES

108 BÉNÉVOLES

89 PORTEUR·SES DE PROJETS ACCUEILLI·ES

15 CÉDANT·ES ACCUEILLI·ES

100 ACTEURS PUBLICS SENSIBILISÉS



BÉNÉVOLAT

ACCUEIL DES JOURNÉES NATIONALES DES BÉNÉVOLES

Une centaine de bénévoles s'est réunie fin septembre dans un écrin de verdure ensoleillé, au pied du majestueux château de Pierrefonds, dans l'Oise (60). Les salarié·es et bénévoles des Hauts-de-France (HDF), et en particulier le groupe local de Compiègne, ont eu l'immense plaisir d'accueillir ces journées nationales placées sous le signe de la convivialité. Le fil rouge du programme s'est déployé autour d'un axe : "Comment faire de la préservation et du partage des terres un enjeu populaire au-delà d'un cercle de convaincus ?". Les pistes présentées en introduction par l'Atelier Paysan, issues de leur ouvrage "Reprendre la terre aux machines", ont guidé nos réflexions tout au long du week-end : construire un projet politique fort, muscler notre positionnement politique, notre stratégie d'éducation populaire, et pousser les murs !



BIO EN HAUTS-DE-FRANCE

CARACTÉRISER LES PARCELLES AGRICOLES

Terre de Liens Hauts-de-France a développé un accompagnement aux collectivités, du repérage d'opportunités foncières à leur mise à bail. Une des étapes de l'accompagnement est la caractérisation des parcelles identifiées. Le renforcement de cette étape est apparu indispensable au regard de la situation de certaines parcelles (milieu urbain ou périurbain, friche, situation géographique, zonage spécifique, relief...) et des attentes parfois déconnectées de la réalité du terrain. Ainsi, l'association a développé depuis 4 ans, un partenariat avec Bio en Hauts-de-France. Il permet de coupler les apports de Terre de Liens (urbanisme, état des lieux, aménagements de la parcelle...) avec ceux des Bio via le diagnostic SOLBIO (historique des cultures, analyse agronomique, analyse socio-économique...), de mieux connaître le potentiel des parcelles, et les atouts/freins à l'accueil d'un projet.

À ce jour, 7 diagnostics sont prévus en 2022.



RÉGION ÎLE-DE-FRANCE

TERRE DE LIENS ÎLE-DE-FRANCE

EN 2021

🗺️ 306 000 € DE BUDGET	🌿 200 PORTEUR·SES DE PROJETS ACCUEILLI·ES
👤 4 SALARIÉ·ES / 3,6 ETP	🏠 8 CÉDANT·ES ACCUEILLI·ES
👥 1046 ADHÉRENT·ES	🌾 6 PROPRIÉTAIRES PRIVÉS NON AGRICULTEURS ACCUEILLIS
👏 100 BÉNÉVOLES	👤 50 ACTEURS PUBLICS SENSIBILISÉS



FERME DE TOUSSACQ

UN ANNIVERSAIRE PLEIN DE SENS

En octobre, nous avons eu le plaisir de fêter les 10 ans de la Coopérative Les Champs des Possibles, installée (entre autres) à la ferme de Toussacq, en Seine-et-Marne. Première ferme acquise par Terre de Liens en Île-de-France, cette ferme est emblématique de notre action pour le développement de l'agriculture biologique : la coopérative est l'un de nos partenaires privilégiés pour l'accompagnement et la formation de futurs paysans et paysannes en Île-de-France.

Deux journées portes ouvertes ont été organisées à la ferme : une à destination des acteurs institutionnels, l'autre ouverte à nos membres et au grand public. Plus de 100 personnes ont pu participer à ces journées et profiter d'un riche programme : visite de la ferme et de ses installations, rencontres avec les paysans et paysannes, activités à destination des enfants, ateliers et concert !



TERRE DE LIENS ET ABIOSOL

CAP SUR LA TRANSMISSION DES FERMES !

Les cédant·es sont de plus en plus nombreux·ses à contacter Terre de Liens en Île-de-France pour bénéficier d'un accompagnement dans la mise en œuvre de leurs projets de transmission et la recherche de repreneurs et repreneuses. Ce travail mobilise de nombreuses compétences et se fait en coordination avec les partenaires d'Abiosol afin d'accompagner toutes les dimensions d'un projet de transmission : imaginer le devenir de la ferme, se projeter à la retraite, évaluer la valeur de sa ferme, rencontrer des potentiels repreneurs, mettre en œuvre la reprise.

Terre de Liens et ses partenaires d'Abiosol travaillent aujourd'hui à la structuration d'un accompagnement de la transmission afin de mieux répondre aux besoins des cédant·es et de relever le défi du renouvellement des générations agricoles. L'un des enjeux en Île-de-France est la diversification de fermes de grandes cultures, afin de les rendre attractives pour des repreneurs et redynamiser les filières agricoles franciliennes.

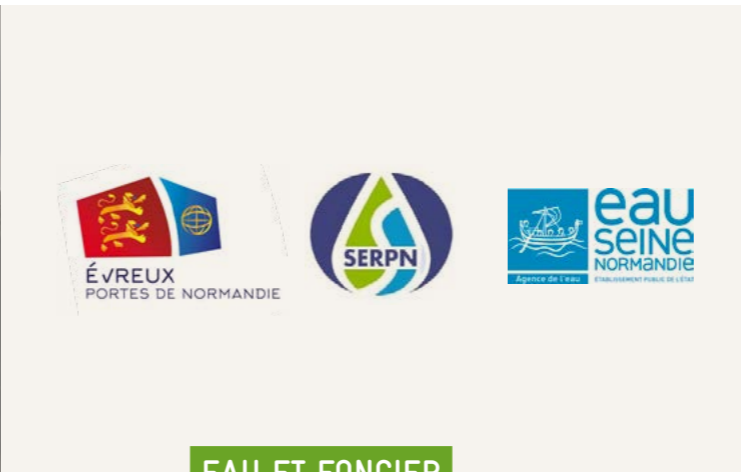


RÉGION NORMANDIE

TERRE DE LIENS NORMANDIE

EN 2021

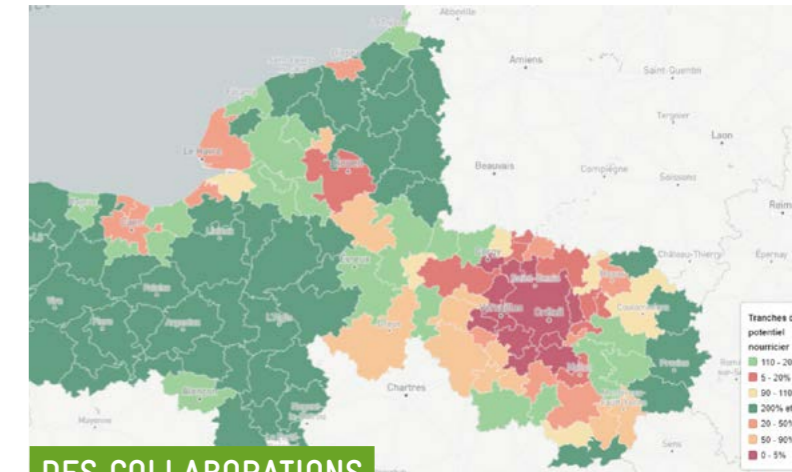
🗺️ 411 000 € DE BUDGET	🌿 72 PORTEUR·SES DE PROJETS ACCUEILLI·ES
👤 6 SALARIÉ·ES / 5,2 ETP	🏠 3 CÉDANT·ES ACCUEILLI·ES
👥 471 ADHÉRENT·ES	👤 30 ACTEURS PUBLICS SENSIBILISÉS
👏 50 BÉNÉVOLES	



EAU ET FONCIER

ACCOMPAGNER LES COLLECTIVITÉS

En 2021, les syndicats d'eau du Roumois et du Pays du Neubourg et d'Evreux Porte de Normandie ont élaboré leur stratégie foncière dans le cadre de leur mission de protection de la ressource en eau. Terre de Liens aide ces territoires à cartographier leurs enjeux "eau", à voir quelles sont les problématiques eau / foncier, et quels sont les outils mobilisables. L'objectif est de pouvoir agir sur le foncier pour préserver l'eau en dessous. Par exemple, une parcelle en prairie sur un captage aura tout intérêt à rester en prairie pour ralentir l'infiltration de l'eau et donc garantir sa qualité. Dans ce cas, la collectivité peut accompagner l'exploitant en place, indemniser la mise en place de pratiques, proposer des outils juridiques pour assurer le maintien d'une situation favorable à la biodiversité, etc. En 2022, l'association accompagnera le territoire de Seine Normandie Agglomération (Eure) sur cet enjeu.

DES COLLABORATIONS
STRUCTURANTES

PROJET ALTERRES

En 2021, nous avons répondu avec la Fédération Terre de Liens et Rhizome (Coopérative d'activité et d'emploi qui permet le test de projets agricoles en Normandie) à un appel à projets de l'Agence de l'environnement et de la maîtrise de l'énergie (ADEME) sur la transition écologique et énergétique. Celui-ci a donné lieu au projet ALTERRES, un projet interrégional Île-de-France-Normandie avec un volet portant sur la création de "fermes-écoles" pour compléter le dispositif des espaces-tests et un volet portant sur l'outillage des collectivités pour contribuer à la transition agricole sur le volet foncier. Ce projet en partenariat avec le BASIC (bureau d'études d'analyses sociétales), Rhizome, la Fédération Terre de Liens, et les autres associations territoriales membres de la commission Territoires et collectivités, sera d'une durée de deux ans, et sera financé par l'ADEME et la Région Normandie.

44  401 075 € DE BUDGET 8 SALARIÉES / 5,7 ETP 889 ADHÉRENT-ES 226 BÉNÉVOLES 166 PORTEUR-SES DE PROJETS ACCUEILLI-ES 101 CÉDANT-ES ACCUEILLI-ES 35 ACTEURS PUBLICS SENSIBILISÉS

RÉGION NOUVELLE AQUITAINE

TERRE DE LIENS AQUITAINE



LE CAAP

UN COLLECTIF AU SERVICE DES COLLECTIVITÉS

Octobre 2021, le Collectif alimentaire et agroécologique du Périgord (CAAP) est né. Pour répondre aux attentes des collectivités locales, cinq associations partenaires se sont regroupées en "archipel" de compétences pour créer le CAAP 24. Agrobio 24, Manger bio Périgord, La Maison Des Paysans, Pays'en Graine et Terre de Liens, rejoints en 2022 par la Société coopérative d'intérêt collectif (SCIC) Nourrir l'Avenir, sont prêts à accompagner les collectivités locales dans leurs projets d'accueil d'une agriculture paysanne et biologique respectueuse de l'environnement. La signature d'une charte commune permet à ces six associations de mettre à disposition leur partenariat et leurs expertises pour accompagner plus efficacement les collectivités, en créant un véritable écosystème de l'Economie Sociale et Solidaire autour des questions de relocalisation de la production alimentaire de qualité.



PASSAGE DE RELAIS

L'ÉVOLUTION DE LA MISSION DE TRÉSORIER

«J'exerce la fonction de trésorier depuis la création de Terre de Liens Aquitaine. Après avoir préparé la transmission, je suis fier aujourd'hui de passer la main à Emmanuel Jeanningros. Emmanuel trouvera une situation financière confortable. Il n'en a pas toujours été ainsi. Les conseils d'administration (CA) ont aujourd'hui une autre allure qu'à nos débuts. Le poste de trésorier en Aquitaine est devenu plus léger avec la création de la Fédération Nouvelle-Aquitaine, qui a en charge le plus gros des dépenses mutualisées. Moins de travaux comptables mais toujours une co-responsabilité des finances au niveau de la région Nouvelle-Aquitaine. Le mouvement Terre de Liens s'est développé en 10 ans de manière spectaculaire mais ses moyens d'animation restent insuffisants. Nous nous étions fixés pour objectif d'avoir au moins un animateur par département. Nous en sommes encore loin. Conforter nos moyens financiers doit rester une priorité.»



RÉGION NOUVELLE AQUITAINE

TERRE DE LIENS POITOU-CHARENTES



TRANSMISSION DES FERMES

UNE CONFÉRENCE-DÉBAT À LA ROCHELLE

Terre de Liens et ses partenaires, la Communauté d'Agglomération (CdA) de la Rochelle, le Groupement des agriculteurs biologiques (GAB) 17 et l'Association pour le développement de l'emploi agricole et rural (ADEAR) Terre Mer, ont organisé une conférence-débat intitulée "La transmission des fermes : les enjeux pour le territoire". Elle a été animée par Dominique Lataste, sociologue avec 20 ans d'expérience en accompagnement des transmissions agricoles.

Cette conférence trouvait toute sa place dans le contexte local : 50% des agriculteurs et agricultrices seront à la retraite d'ici 2030. Ce départ à la retraite a comme conséquence directe l'agrandissement des fermes. Lors de cette conférence-débat nous avons pu réfléchir de façon collective à l'impact des agrandissements pour le territoire et imaginer des pistes pouvant faciliter la transmission et l'installation.



SCHÉMA DE COHÉRENCE TERRITORIALE (SCOT) DE LA ROCHELLE AUNIS

DES EXEMPLES INSPIRANTS

Dans le cadre de l'élaboration du SCoT du territoire La Rochelle Aunis, Terre de Liens Nouvelle-Aquitaine a été associé à la recherche de modèles exemplaires de SCoT préparant une réserve foncière pour encourager une agriculture paysanne nourricière.

Parmi les SCoT étudiés, celui de l'agglomération rennaise est particulièrement intéressant parce qu'il introduit la notion de "champ urbain" défini comme espaces et sites naturels à protéger pouvant aboutir notamment à la mise en place d'outils de protection spécifiques (zone agricole protégée, périmètre de protection des espaces agricoles et naturels périurbains).

Outre ces considérations spatiales, le SCoT est aussi l'occasion d'affirmer le projet agricole du territoire : quelles agricultures ? Quelles formes d'imbrications entre productions existantes et nouveaux projets agricoles ? Quelles réponses à la précarité alimentaire ? Quelle articulation avec la progression des circuits courts, la croissance de la demande en bio, la préservation de la biodiversité, etc. ?

La prise de conscience des élu·es est grandissante. L'animation pour aller plus loin sera déterminante.



RÉGION NOUVELLE AQUITAINE

TERRE DE LIENS LIMOUSIN



RÉSEAU INPACT
NOUVELLE-AQUITAINE

DU PLAIDOYER À LA FERME

Le 1^{er} juin dernier, une dizaine de candidats et candidates aux élections régionales et départementales ont répondu présent·es à l'invitation du réseau InPACT (Initiatives pour une agriculture citoyenne et territoriale) Nouvelle-Aquitaine pour découvrir la Ferme du Moulin de Rousset, à Vaulry (87). Hugo Bourdin, maraîcher et arboriculteur, et Chloé Hubert, éleveuse de brebis, y pratiquent depuis 2015 une agriculture biologique, paysanne et la plus autonome possible. Organisée localement par l'Association de développement de l'emploi agricole et rural (ADEAR) Limousin et Terre de Liens Limousin, cette journée a commencé par une visite de la ferme, suivie par un temps d'échange avec les futur·es élu·es autour de leur programme pour l'agriculture et l'alimentation. Un plaidoyer pour une agriculture citoyenne et territoriale a été remis à l'ensemble des candidat·es.



BIODIVERSITÉ

DES PARTENARIATS QUI PORTENT LEURS FRUITS

L'agriculture biologique et paysanne constitue un atout pour la biodiversité. Pour faire progresser nos actions dans ce domaine, Terre de Liens Limousin a construit des collaborations avec des associations spécialisées. Le Conservatoire d'espaces naturels (CEN) de Nouvelle-Aquitaine est un partenaire de longue date. En 2021, le partenariat a été renforcé, avec notamment l'émergence de projets de co-acquisition de fermes. De plus, une convention a été signée avec la Ligue pour la protection des oiseaux (LPO) et le Groupe mammalogique et herpétologique du Limousin pour échanger, partager et mener des projets communs. Ainsi, des diagnostics débouchant sur des conseils de gestion pourront être proposés aux fermières et fermiers. En 2021, ce partenariat a permis l'installation de 5 mares sur la ferme des Sailles, à la demande des fermiers.



RÉGION OCCITANIE

TERRE DE LIENS LANGUEDOC-ROUSSILLON

EN 2021

🪙 192 650 € DE BUDGET	🌿 216 PORTEUR·SES DE PROJETS ACCUEILLI·ES
👤 7 SALARIÉ·ES / 4,2 ETP	🏠 23 CÉDANT·ES ACCUEILLI·ES
👥 412 ADHÉRENT·ES	👉 20 PROPRIÉTAIRES PRIVÉS NON AGRICULTEURS ACCUEILLIS
👏 80 BÉNÉVOLES	👤 100 ACTEURS PUBLICS SENSIBILISÉS



MOBILISATION GÉNÉRALE

UN DOMAINE VITICOLE RETROUVE SA VOCATION AGRICOLE

Soucieux du devenir de terres agricoles, un groupe de jeunes agriculteurs, avec le soutien de la mairie et d'associations locales, se constitue à Vendres, pour que le domaine de Castelnaud mis à la vente retrouve son ancienne vocation agricole et que cesse l'accaparement des terres du littoral par des groupes internationaux (wineries). Depuis 2018, tous ces acteurs se sont réunis avec Terre de Liens Languedoc-Roussillon pour élaborer une candidature portant à la fois les valeurs des paysans locaux (petite agriculture familiale), celle de la coopération viti/vinicole (organisation collective de petits vignerons) et de Terre de Liens (sanctuarisation des terres et agriculture biologique).

C'est chose faite en 2021. Le domaine se compose de 56,8 hectares et de 9 bâtiments. 8 paysan·nes et une entreprise d'insertion s'installent. La mairie y aura ses jardins partagés et un bail emphytéotique sur un bâtiment.



ACCOMPAGNER LES COLLECTIVITÉS

L'ÉTAPE CRUCIALE DE LA RÉVISION DU PLU

Aller le plus possible vers une alimentation bio et locale, c'est l'ambition de la commune de Marguerittes (30), qui signe avec Terre de Liens une convention de partenariat en vue d'installer des agriculteurs en bio sur son territoire.

Réviser le Plan local d'urbanisme (PLU) est une première démarche pour orienter le développement de la commune. C'est l'occasion d'effectuer un diagnostic en profondeur des caractéristiques agricoles du territoire de la commune : implantations, perspectives, avenir, difficultés, atouts, dynamique.

Le diagnostic réalisé par Terre de Liens a permis également de construire plusieurs stratégies de reconquête foncière (biens publics, biens vacants, offre de foncier, friches et dialogue territorial). En 2022, Terre de Liens reste en appui de la commune pour le développement des projets d'installations agricoles et d'un projet de Zone agricole protégée.



RÉGION OCCITANIE

TERRE DE LIENS MIDI-PYRÉNÉES

EN 2021

206 774 € DE BUDGET

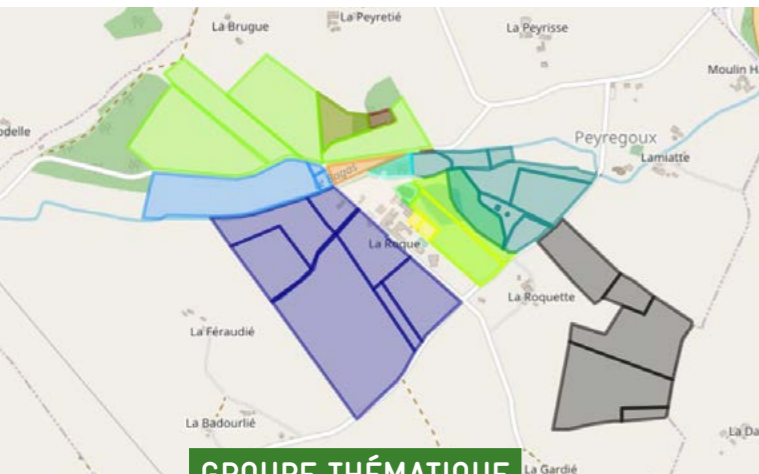
80 BÉNÉVOLES

4 SALARIÉES / 4 ETP

180 PORTEUR·SES DE PROJETS ACCUEILLI·ES

457 ADHÉRENT·ES

30 CÉDANT·ES ACCUEILLI·ES



GROUPE THÉMATIQUE

LES BÉNÉVOLES S'INTÉRESSENT À LA CARTOGRAPHIE

Nouveauté de 2021 ! Quelques bénévoles se sont réunis régulièrement pour faire de belles cartographies des fermes.

Des projets plein la tête, aujourd'hui ils créent ou mettent à jour les cartographies des fermes Terre de Liens (foncier et bâtiments).

Ces cartes sont bien précieuses pour faire le suivi des fermes et avancer dans les instructions de nouvelles fermes.

En 2022, le groupe tend à s'élargir avec la proposition de 2 formations destinées aux bénévoles.



PARTENARIAT STRUCTURANT

UN PROGRAMME EUROPÉEN LIFE SUR LA BIODIVERSITÉ

Bonne nouvelle ! Terre de Liens Midi-Pyrénées, le Conservatoire d'espaces naturels Occitanie et Solagro ont gagné un programme LIFE "Biodiv'pay-sanne", qui permet la mise en œuvre de 5 ans d'actions autour de la biodiversité sur les fermes. La mise en route du programme sera accompagnée par une embauche en février 2022.

Le projet LIFE Biodiv'Paysanne a pour objectif de préserver les milieux naturels, la faune et la flore locale de la région, parmi les plus riches de France en termes de biodiversité, menacés par l'artificialisation des paysages, l'intensification de l'agriculture et la déprise agricole qui laisse ces milieux à l'abandon.



RÉGION PAYS DE LA LOIRE

TERRE DE LIENS PAYS DE LA LOIRE

EN 2021

181 236 € DE BUDGET

90 PORTEUR·SES DE PROJETS ACCUEILLI·ES

3 SALARIÉES / 2,7 ETP

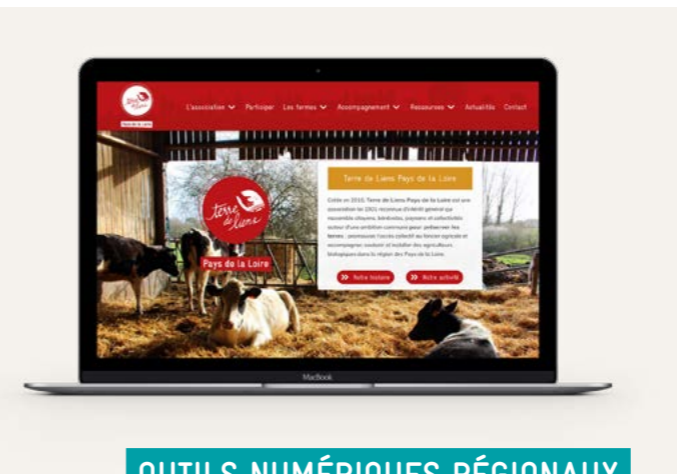
40 CÉDANT·ES ACCUEILLI·ES

315 ADHÉRENT·ES

30 PROPRIÉTAIRES PRIVÉS NON AGRICULTEURS ACCUEILLIS

60 BÉNÉVOLES

37 ACTEURS PUBLICS SENSIBILISÉS



OUTILS NUMÉRIQUES RÉGIONAUX

POUR UNE APPROPRIATION BÉNÉVOLE

L'idée de créer un site internet propre à Terre de Liens Pays de la Loire a émergé en 2020. L'objectif ? Avoir un outil facile à prendre en main, à la fois pour les utilisateurs et utilisatrices et pour les salarié·es, qui repose sur des technologies libres, et faisant état des différents outils de l'association pour acquérir des fermes et installer des paysans.

L'innovation de cet outil repose également sur la mise en place d'un intranet directement lié au site principal. Chaque bénévole qui le demande pourra obtenir un accès, et ainsi retrouver de nombreuses ressources utiles, des pads de travail collaboratif ainsi qu'un agenda associatif ! À terme, cet outil permettra un meilleur partage de l'information, pour favoriser l'implication et l'autonomie des bénévoles.

terredeliens-paysdelaloire.org



AGRICULTURE ET BIODIVERSITÉ

PARTENARIAT AVEC LA LIGUE POUR LA PROTECTION DES OISEAUX (LPO)

La préservation de la biodiversité sur les fermes anime Terre de Liens Pays de la Loire depuis plusieurs années. En 2021, cette démarche se poursuit avec la mise en œuvre d'un outil de dialogue territorial et participatif : le Dialogue permanent pour la nature (DPN). Développé en Pays de la Loire par la LPO et ses partenaires du réseau Paysans de nature, il propose la réalisation de visites régulières sur les fermes, pour une meilleure connaissance de la biodiversité et la mise en œuvre de pratiques favorables. Grâce au soutien financier des Fondations Terre de Liens et Léa Nature, 9 fermes accompagnées par Terre de Liens Pays de la Loire ont mené un DPN, mobilisant les fermier·es, des paysan·es du territoire et des bénévoles. Un projet que nous souhaitons poursuivre et capitaliser ! Rendez-vous sur le site du réseau Paysans de Nature pour en savoir plus.



RÉGION PROVENCE-ALPES CÔTE D'AZUR

TERRE DE LIENS PROVENCE-ALPES-CÔTE D'AZUR

EN 2021

224 325 € DE BUDGET	213 PORTEUR·SES DE PROJETS ACCUEILLI·ES
4 SALARIÉ·ES / 3,6 ETP	68 CÉDANT·ES ACCUEILLI·ES
779 ADHÉRENT·ES	90 ACTEURS PUBLICS SENSIBILISÉS
65 BÉNÉVOLES	



MOBILISATION CITOYENNE

TERRE DE LIENS PACA A FÊTÉ SES 10 ANS !

Après les confinements, Terre de Liens Provence-Alpes-Côte d'Azur (PACA) a souhaité marquer le coup pour les 10 ans de l'association. En trois mois, six événements dans huit fermes Terre de Liens ont été organisés. Au programme : ateliers thématiques, visites des fermes, débats, dégustations de produits, concerts... Des dizaines de bénévoles se sont mobilisées afin d'organiser ces manifestations. Les fermier·es nous ont ouvert les portes des fermes et de leur quotidien pour faire découvrir leurs métiers. En tout, cinq cents participant·es ont répondu à l'appel et sont venu·es profiter de ces temps festifs. Les 10 ans de l'association furent l'occasion de faire (re)découvrir Terre de Liens, le travail accompli en 10 ans dans la région Sud mais aussi de donner envie à tous et toutes de s'investir à nos côtés au sein de l'association et plus largement sur la préservation du foncier agricole.

MÉTROPOLÉ
AIX
MARSEILLE
PROVENCE

MÉTROPOLÉ
NICE CÔTE D'AZUR

ACCOMPAGNER LES COLLECTIVITÉS

DEUX NOUVELLES CONVENTIONS

Après plusieurs années de collaboration, deux conventions ont été signées avec la Métropole de Nice Côte d'Azur et la Métropole Aix-Marseille-Provence. Ces conventions permettent de renforcer nos actions sur ces territoires à forts enjeux. Nous travaillons avec ces collectivités sur plusieurs grands axes :

- Construire un réseau de coopération pour préserver le foncier agricole et participer à la stratégie foncière et alimentaire en renforçant la connaissance des élu·es dans le domaine de la protection du foncier agricole ;
- Mobiliser des citoyen·es et les accompagner pour favoriser leur implication dans la préservation du foncier agricole et les collectes ;
- Échanger sur l'offre et la demande de foncier avec les différents partenaires, concrétiser des projets d'acquisition et favoriser la gestion des fermes Terre de Liens sur le territoire.



RAPPORT FINANCIER



MARTINE LOPES
ASSISTANTE COMPTABLE



PAULINE PAGES
CHARGÉE DE GESTION ADMINISTRATIVE ET FINANCIÈRE



BENOÎT AUBE
RESPONSABLE DU PÔLE ADMINISTRATIF ET FINANCIER

COMPTE DE RÉSULTAT

Après une activité 2020 fortement impactée par la pandémie (déplacements, formations), le budget 2021 a été réalisé dans un contexte d'incertitudes. Dans les faits, les coûts logistiques ont été légèrement en deçà des prévisions alors que l'activité de formation a été largement supérieure.

Les ressources 2021 sécurisées dès le début de l'exercice, complétées par une maîtrise des charges et par des financements nouveaux obtenus en cours d'année permettent de dégager un excédent de 66k€.

L'exercice 2021 a ainsi permis de conjuguer la consolidation des bases de la Fédération (trésorerie, fonds propres) tout en renforçant le soutien au réseau associatif : hausse des reversements, portage de projets inter associations territoriales (AT), réflexions financières et en matière de ressources humaines.

Points clés sur les charges 2021 :

- Les prestations avec les associations territoriales (AT) augmentent de 35k€, notamment en raison des nouveaux programmes mis en place (Fonds Social Européen changement d'échelle, Massif Central, Ferments). Le programme européen Ruralization permet par ailleurs un reversement de 27k€ à 4 AT sans que cela ne passe par le compte de résultat. Enfin, comme annoncé lors de la mise en place de la cotisation complémentaire pour "contribution au remboursement Caisse des dépôts et consignations" pour consolider le budget (14k€), les financements complémentaires ayant été obtenus, un don de 1k€/AT a été provisionné (en charges exceptionnelles) soit 19k€ au total.
- La hausse de la sous-traitance externe (+10k€) s'explique notamment par le recours à un support pour la coordination du réseau Access to Land sous forme de prestation (44k€), par une prestation d'analyse et bilan de notre Programme national de développement agricole et rural (PNDAR) 2014-2021 (8k€) et par un appui à la rédaction du rapport Terre de Liens sur l'état du foncier agricole en France (12k€).
- L'année 2021 a été une année dense en publications : parution du "Guide de la propriété foncière responsable", actualisation du guide "Agir

sur le foncier, un rôle essentiel pour les collectivités locales" et publication de "Terriens". Ces ressources sont diffusables et valorisables et expliquent l'augmentation de 109% des publications à 72k€.

- Ressources humaines : en augmentation de 132k€ par rapport à 2020, avec les effets "année pleine" de la chargée du pôle InPACT (+37k€), du poste de chargé de recherche Ruralization (+12k€), du poste de chargée de plaidoyer (+31k€) ainsi que la prise en charge partielle de l'édition du "Lien" (+7k€) et 2 embauches à temps partiel (à la place d'une prestation budgétée) sur le projet changement d'échelle (+12k€).

Points clés sur les produits 2021 :

L'activité du Centre de formation a été intense en 2021 (146k€, soit +96% par rapport au budget), portée par l'organisation du séminaire du réseau associatif en juin et du séminaire salariés au mois de décembre.

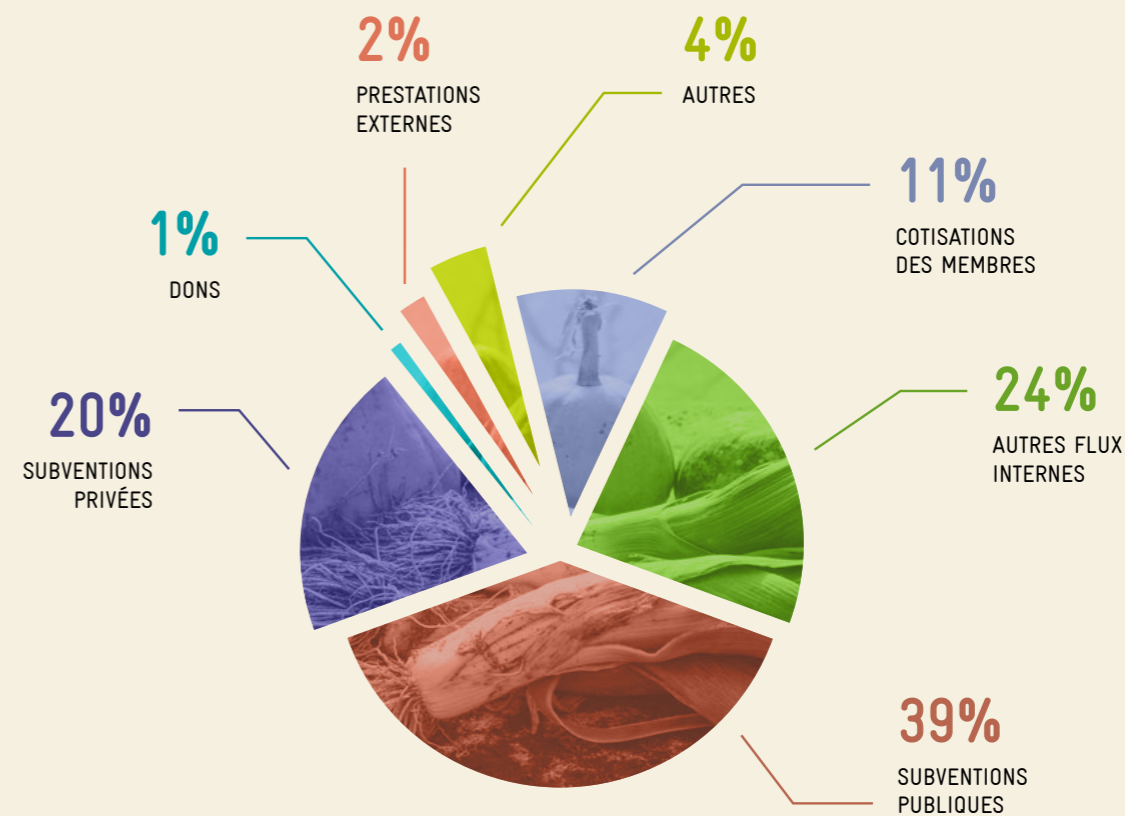
Les cotisations des membres sont en hausse de 35% par rapport à 2020, révélatrice d'une croissance du réseau associatif.

Les subventions publiques sont en hausse de 166k€ par rapport à l'année 2020, les raisons principales sont :

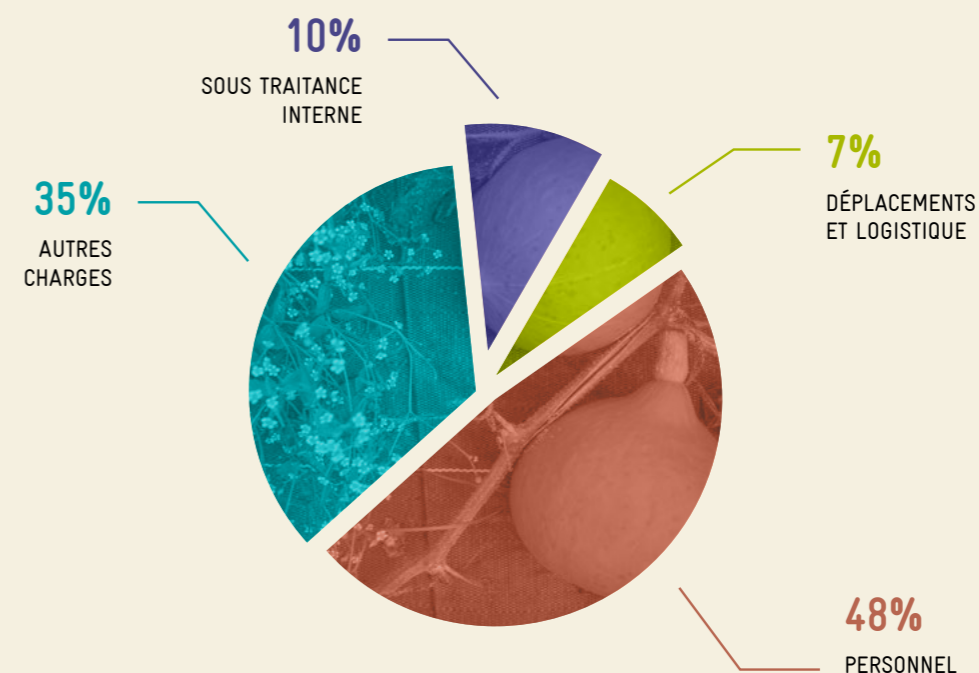
- le lancement du programme mobilisant l'ensemble des AT du Massif central (28k€)
- la fin des programmes Erasmus + (Land Strategies et Learning Platform) dont la clôture a entraîné des boni (+44k€)
- le FSE changement d'échelle (+53k€)

Les financements privés sont en hausse de 39% (510k€). L'année 2021 a notamment été marquée par la conclusion de 2 conventions triennales : renouvellement avec la Fondation pour le progrès de l'homme (FPH) (400k€) et un soutien nouveau de la part de Fondation Porticus (315k€). Les autres financements significatifs sont la Fondation de France (109k€ sur différents programmes), la Fondation Carasso (40k€), la Fondation Crédit Coopératif (10k€), la Fondation Léa Nature (20k€) et le 1% pour la Planète (27k€).

D'où viennent nos ressources ?



Comment les emploie-t-on ?



COMPTE DE RÉSULTAT
PÉRIODE DU 01/01/21 AU 31/12/21

	2021	2020	Variation en Euros
Ventes de marchandises	6 355	640	5 715
Prestations de services	228 581	81 018	147 562
Production immobilisée	5 533	5 585	-52
Subventions d'exploitation	1 186 578	942 047	244 531
<i>dont subventions publiques</i>	676 578	509 200	167 378
<i>dont subventions privées</i>	510 000	432 847	77 153
Dons	21 511	13 463	8 048
Cotisations	184 051	136 820	47 231
Reprise sur provisions et amortissements, transferts de charges	67 782	50 875	16 906
Report de ressources non utilisées sur exercices antérieurs	10 000	44 091	-34 091
Autres produits	572	2 437	-1 865
TOTAL DES PRODUITS D'EXPLOITATION	1 710 962	1 276 976	433 986
Autres achats et charges externes	657 716	449 063	208 653
Impôts, taxes	46 794	40 372	6 423
Rémunérations du personnel	612 671	519 307	93 363
Charges sociales	219 916	180 697	39 219
Dotations aux amortissements et dépréciations	21 813	11 740	10 073
Dotations aux provisions pour risques et charges	39 335	12 521	26 814
Engagements à réaliser sur ressources affectées	0	10 000	-10 000
Autres charges	24 869	18 945	5 924
TOTAL DES CHARGES D'EXPLOITATION	1 623 114	1 242 645	380 468
RÉSULTAT COURANT NON FINANCIER	87 849	34 331	53 518
Intérêts et produits financiers	703	226	477
Intérêts et charges financières	5 083	2 134	2 948
RÉSULTAT FINANCIER	-4 380	-1 909	-2 471
Produits exceptionnels	15	0	15
Reprise sur provisions et dépréciations et transferts de charges	1 330	2 157	-826
Charges exceptionnelles	19 059	5 118	13 942
RÉSULTAT EXCEPTIONNEL	-17 714	-2 961	-14 753
IS	-131	0	-131
EXCÉDENT OU DÉFICIT	65 624	29 461	36 163
Valorisation du bénévolat			
Dons en nature	28 795	8 100	
Mise à disposition gratuite de biens et mécénat de compétences	-28 795	-8 100	

BUDGET 2021 + BUDGET PRÉVISIONNEL 2022 SIMPLIFIÉS

CHARGES	Réalisé 2021	Prévu 2022	PRODUITS	Réalisé 2021	Prévu 2022
ACHATS	9 066	13 350	PRESTATIONS EXTERNES ET VENTES	39 661	8 392
SERVICES EXTÉRIEURS	387 870	562 151	FLUX INTERNES TERRE DE LIENS	392 828	391 925
Sous-traitance intra TdL	178 172	276 800	Refacturation, transfert de charges	38 354	28 100
• <i>dont Conventions AT TdL</i>	128 172	226 800	Prestations pour Associations territoriales	164 941	146 000
• <i>dont Pôle communication (Fondation)</i>	50 000	50 000	Contributions Foncière Terre de Liens	8 700	14 575
Sous-traitance externe	159 811	236 230	Contribution commission Safer	4 200	4 075
Location, entretien et divers	49 887	49 121	Contribution pôle Plaidoyer et JNB	4 500	10 500
			Contributions et subvention Fondation Terre de Liens	180 833	203 250
			Contribution pôle Plaidoyer et JNB	22 500	43 250
			Mécénat reversé Objectif Terres et Plaidoyer	8 333	10 000
			Subvention annuelle	150 000	150 000
AUTRES SERVICES EXTÉRIEURS	265 779	264 911	COTISATIONS DES MEMBRES	184 051	176 250
Honoraires	21 608	38 240	SUBVENTIONS PUBLIQUES	676 576	605 173
Publications	77 168	24 800	Ministère de l'Agriculture	351 602	290 277
Déplacements	129 216	169 610	Autres Ministères, Agences publiques et collectivités	36 643	214 583
Poste et télécommunications	17 106	7 320	Europe (Erasmus +, Horizon 2020, LIFE et FSE)	288 331	100 313
Frais bancaires	5 234	4 000			
Cotisations	3 953	8 628			
Formation équipe Fédé.	11 494	12 313			
IMPÔTS ET TAXES	46 925	55 803	SUBVENTIONS PRIVÉES	355 001	591 000
CHARGES DE PERSONNEL	832 587	901 978	Fondation de France	109 001	38 000
<i>Équivalent temps plein</i>	15,40	16,63	Fondation pour le progrès de l'Homme	127 000	137 000
AUTRES CHARGES	19 869	19 017	Fondation Porticus	10 000	116 000
CHARGES FINANCIÈRES	5 083	4 328	Fondation Carasso	40 000	55 000
CHARGES EXCEPTIONNELLES	19 059	0	Fondation MACIF	5 000	95 000
AMORTISSEMENTS ET PROVISIONS	61 148	35 183	Fondation AG2R	2 500	20 000
FONDS DÉDIÉS	0	0	1% pour la Planète	27 000	0
			Fondation Crédit Coopératif	10 000	30 000
			Autres fondations et mécènes	24 500	100 000
			DONS	21 511	98 000
			REPRISE DE PROVISIONS	10 000	0
			PRODUITS FINANCIERS, DIVERS ET EXCEPT.	33 381	13 883
TOTAL CHARGES	1 647 385	1 856 721	TOTAL PRODUITS	1 713 009	1 884 623
Excédent	65 624	27 902			
			CONTRIBUTIONS VOLONTAIRES EN NATURE		
Salles mises à disposition & mécénat de compétences	28 795	10 000	Partenaires et mécènes	28 795	10 000
TOTAL	1 741 804	1 894 623	TOTAL	1 741 804	1 894 623

COMPTE DE RÉSULTAT PRÉVISIONNEL 2022

Dans la lignée de l'exercice 2021, la Fédération souhaite, en 2022, poursuivre d'une part son accompagnement du changement d'échelle du réseau associatif, et d'autre part la consolidation du pôle plaidoyer et la pérennisation du rapport sur l'état du foncier en France.

En terme de budget, cela se traduit notamment :

- pour la partie changement d'échelle : par une augmentation des versements aux associations territoriales (227k€ contre 147k€ en 2021) ainsi que la création d'un poste de responsable du mécénat, d'un chargé de vie associative.

- pour la partie plaidoyer : création d'un poste de chargé de mission Veille et Analyse et l'évolution des contributions de la Fondière et de la Fondation (49k€ contre 22k€ en 2021).

Les financements publics sont globalement stables malgré la fin du programme Mobilisation collective pour le développement rural (MCDR). Dans le même temps, les ressources issues de financements privés sont en hausse significative (+67%), portées notamment par des conventions pluriannuelles (Fondation pour le Progrès de l'Homme, Fondation de France, Fondation Porticus, Fondation MACIF).

BILAN ACTIF

PÉRIODE DU 01/01/21 AU 31/12/21

	Brut	Amortissements et provisions	Net (N) 2021	Net (N-1) 2020
ACTIF IMMOBILISÉ	230 058	54 844	175 214	153 591
IMMOBILISATIONS INCORPORELLES	83 724	29 712	54 012	55 270
IMMOBILISATIONS CORPORELLES	37 121	25 132	11 989	13 287
Constructions et installations techniques	6 853	3 787	3 066	6 853
Autres immobilisations corporelles	30 268	21 345	8 923	6 434
IMMOBILISATIONS FINANCIÈRES	109 213	0	109 213	85 034
Participations et créances rattachées	6 338	0	6 338	6 338
Autres titres immobilisés	100 094	0	100 094	76 350
Dépôts, cautionnements	2 780	0	2 780	2 346
ACTIF CIRCULANT	2 038 777	1 200	2 037 577	1 537 773
STOCKS ET EN COURS	0	0	0	0
AVANCES ET ACOMPTES VERSÉS	2 584	0	2 584	5 119
CRÉANCES CLIENTS	112 851	0	112 851	76 141
AUTRES CRÉANCES	1 511 902	1 200	1 510 702	927 907
DISPONIBILITÉS	411 440	0	411 440	528 605
COMPTES DE RÉGULARISATION	7 405	0	7 405	0
Charges constatées d'avance	7 405	0	7 405	9 115
TOTAL GÉNÉRAL	2 276 240	56 044	2 220 195	1 691 364

BILAN AU 31/12/2021

À la faveur d'un niveau de trésorerie satisfaisant, le choix a été fait de rembourser une partie de l'emprunt de la Caisse des dépôts et consignations (CDC) par anticipation, allégeant d'autant les annuités à venir et les intérêts.

Les fonds associatifs sont en légère baisse mais restent à un niveau satisfaisant et sont surtout en cours de "réappropriation" par la Fédération puisque des résultats positifs viennent progressivement remplacer l'apport de la CDC.

Le besoin en fonds de roulement (besoin de financement créé par l'activité courante ; -39k€) demeure négatif tout comme l'année précédente et, les dettes sont supérieures aux créances, ce qui contribue positivement à la trésorerie.

Enfin, les provisions pour risques et charges augmentent sensiblement pour atteindre 43k€. Il s'agit d'un choix de prudence afin d'anticiper un risque de non-validation partielle de certaines des subventions publiques.

BILAN PASSIF

PÉRIODE DU 01/01/21 AU 31/12/21

	Net (N) 2021	Net (N-1) 2020
FONDS ASSOCIATIFS	504 615	576 491
FONDS PROPRES	72 115	576 491
Fonds associatifs sans droit de reprise	108 657	108 657
Réserves	0	16 632
Report à nouveau	-107 166	-153 259
Résultat de l'exercice	65 624	29 461
Fonds associatifs avec droit de reprise	5 000	575 000
AUTRES FONDS ASSOCIATIFS	432 500	0
Emprunt participatif	432 500	0
FONDS DÉDIÉS	0	10 000
FONDS DÉDIÉS	0	10 000
PROVISIONS	43 026	13 921
PROVISIONS POUR RISQUES ET CHARGES	43 026	13 921
DETTES	632 160	560 656
Emprunts et dettes auprès des établissements de crédits à plus d'un an	0	0
Emprunts et dettes auprès des établissements de crédits à moins d'un an	0	0
Dettes fournisseurs	245 230	218 065
Dettes fiscales et sociales	167 930	132 464
Autres dettes	219 000	210 127
COMPTES DE RÉGULARISATION	1 040 395	539 411
PRODUITS CONSTATÉS D'AVANCE	1 040 395	539 411
TOTAL GÉNÉRAL	2 220 195	1 700 479



Ils nous soutiennent

PARTENAIRES TECHNIQUES ET FINANCIERS



TERRE DE LIENS EST MEMBRE DE



Au sein du mouvement Terre de Liens, des citoyen·nes se mobilisent pour se réapproprier un sujet de société crucial : l'avenir de notre agriculture, de nos paysages et de notre alimentation.

S'engager dans Terre de Liens, c'est permettre aux terres de conserver leur vocation agricole et de retrouver leur statut de bien commun. Mais c'est aussi agir très concrètement sur l'installation et le maintien de paysannes et de paysans pratiquant une agriculture de proximité, biologique.

Terre de Liens avec la Fédération et ses 19 associations, c'est aussi :

UNE FONDATION PATRIMONIALE

reconnue d'utilité publique, habilitée à recevoir des legs et donations. Elle est garante de l'action de préservation du mouvement sur le très long terme en sécurisant les terres pour l'éternité.

LA FONCIÈRE

entreprise d'investissement solidaire. Elle achète des fermes et les loue à des paysan·nes engagé·es dans une agriculture paysanne, biologique et à taille humaine.



FÉDÉRATION NATIONALE
TERRE DE LIENS
www.terredeliens.org

 Terre de Liens  @Terredeliens

1 rue Joseph Richard 26400 CREST
federation@terredeliens.org

