



Limousin

2023

# RAPPORT ANNUEL

8

fermes  
acquises par  
Terre de Liens



20

fermières  
et  
fermiers

430

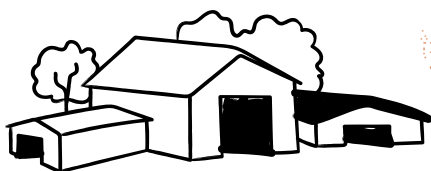
hectares  
préservés  
en bio



1000

citoyens soutiennent  
notre action (306 adhérents,  
139 donateurs,  
555 actionnaires)





## DES NOUVELLES DES FERMES



Balade naturaliste pour les portes ouvertes de la ferme de Lavergne

### ● Ferme du Masmoutard : le foncier enfin sécurisé

La ferme du Masmoutard (Soubrebost, 23) fait partie des premières acquisitions de fermes par Terre de Liens en Limousin (2011).

Si aujourd'hui la Foncière est très vigilante à ce que les surfaces acquises soient suffisantes pour la viabilité du projet, ce critère n'était pas encore en vigueur en 2011 (3 hectares acquis pour une ferme d'élevage). Ainsi, suite à la dissolution en 2018 du GAEC<sup>1</sup> dont faisait partie les fermier·es, les 3 ha propriété de Terre de Liens leur restant et les quelques locations qu'ils ont trouvés aux alentours n'ont pas été suffisants pour mener leur activité de manière sereine. En 2023, après de longues années de veille foncière, la Foncière Terre de Liens a pu acheter 44 ha venant sécuriser le foncier nécessaire à l'activité de la ferme. Cette acquisition a demandé un gros travail en partenariat avec la Safer. Sa concrétisation a été accueillie avec beaucoup de joie et de soulagement.

### ● Ferme de Lavergne : une année riche en activités

Suite à l'installation de Claire et Simon sur la ferme de Lavergne en mars 2023, plusieurs actions ont été menées par notre association territoriale :

- **Un état des lieux des terres et bâtiments** a été réalisé
- **Des portes-ouvertes** ont été organisées pour permettre au grand public de découvrir la ferme et rencontrer les fermier·es, avec balade naturaliste et visite de ferme au programme (80 personnes présentes)
- **Des travaux ont été planifiés**, pour remettre en état et améliorer les bâtiments acquis en 2022.

Les bénévoles du groupe local de Corrèze et les référents ferme ont investi un temps conséquent à l'organisation de ces différentes actions, mettant en lumière le travail de suivi des fermes réalisé par Terre de Liens après acquisition et l'importance de l'implication citoyenne dans sa bonne réalisation.

## Chiffres clés



8 fermes acquises



18

bénévoles

dans le groupe « fermes Terre de Liens »

430 hectares



de terres préservés à long terme

3 019 000 €

investis dans les fermes du Limousin



Ferme du Masmoutard

## ZOOM SUR UNE DONATION DE FERME

Cette année, Terre de Liens Limousin a reçu la donation de 25 ha de terres agricoles à Verneuil-sur-Vienne. Il est en effet possible, pour les personnes qui le souhaitent, de léguer ou donner des terres agricoles à la Fondation Terre de Liens, de manière à garantir leur vocation agricole sur le long terme. Comme pour les demandes d'acquisition, les propositions de legs et donation sont étudiées pour s'assurer de la possibilité pour Terre de Liens d'accueillir une activité agricole viable sur la ferme, mais aussi pour s'assurer que cela ne porte pas atteinte aux droits des héritier·es.

<sup>1</sup> Groupement Agricole d'Exploitation en Commun

Un groupe de bénévoles pour  
**FAVORISER LES INSTALLATIONS ET TRANSMISSIONS SUR LE TERRITOIRE.**

Notre association territoriale est dotée d'un groupe thématique « installation-transmission », constitué de citoyens et citoyennes souhaitant agir en faveur des installations agricoles en Limousin. Ils et elles sont une vingtaine, habitant en Creuse, Corrèze et Haute-Vienne. Ces bénévoles sont les interlocutrices et interlocuteurs privilégiés des candidats·es à l'installation, cédants·es et propriétaires qui nous contactent avec des questions liées au foncier. Afin de renseigner au mieux

ces personnes, les bénévoles bénéficient de formations et temps d'échanges. Lors des réunions, le groupe choisit également les actions qu'il souhaite mener pour agir sur les freins à l'accès au foncier. Cette année, plusieurs bénévoles ont par exemple réalisé des actions de sensibilisation en établissement agricole (CFPPA des Vaseix, CFPPA d'Ahun) et décidé de travailler sur la restructuration des fermes ainsi que le logement paysan.

**29** contacts de candidats à l'installation

**41** contacts de cédants



**23** bénévoles dans le groupe « installation - transmission »

**OBJECTIF TERRES :**  
**AMÉLIORER L'OUTIL ET LE FAIRE CONNAÎTRE**



Terre de Liens a déployé fin 2020 la plateforme [www.objectif-terres.org](http://www.objectif-terres.org), site d'annonces foncières et porte d'entrée pour échanger avec Terre de Liens sur sa situation foncière. Depuis 2021, notre association territoriale participe à un groupe de travail à l'échelle nationale pour améliorer l'outil. Un gros travail a été réalisé en 2023 en vue de la mise en ligne d'une nouvelle version de l'outil début 2024. L'objectif : faciliter sa prise en main par les usagers·es et bénévoles de Terre de Liens, et ainsi favoriser les installations agricoles. En 2023, notre association a également contribué à la réalisation d'une plaquette de communication à destination des candidats·es à l'installation, cédants·es et propriétaires foncier, afin de faire connaître l'outil. Elle sera diffusée à partir de 2024.



Plaquette de communication sur Objectif Terres

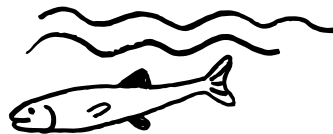
**Paroles de fermières**

**TRANSMETTRE ET TROUVER SON FONCIER GRÂCE À OBJECTIF TERRES**

● **Michelle** (Saint-Marc-à-Loubaud, 23)  
" Nous avons mis une annonce en 2021 sur le site Objectif terres pour transmettre notre verger de myrtilles et autres petits fruits rouges en Creuse. Nous avons eu de nombreux contacts, dont plus de la moitié via l'annonce publiée sur Objectif terres. Nous avons rencontré Philippe en août 2022, il finissait alors de passer son BPREA à Nîmes. Nous l'avons accueilli en stage puis l'avons embauché sur la ferme quelques mois. Il a repris la ferme à l'été 2023. "

● **Marine**, Ferme du Plounty (Veyrac, 87)  
" Après deux ans passés sur l'espace-test d'activités agricoles de Verneuil-sur-Vienne (87) en maraîchage, j'ai souhaité m'installer. En un an, j'ai réalisé beaucoup de visites, jusqu'à trouver sur Objectif Terres une ferme à Veyrac sur laquelle je suis en cours d'installation. Quand j'ai visité, on s'est tout de suite bien entendu avec le propriétaire. Sur ces 2,88 hectares, je vais produire des légumes et des volailles. "

## DES PARTENARIATS POUR FAVORISER LA BIODIVERSITÉ ET LA GESTION DE L'EAU SUR LES FERMES



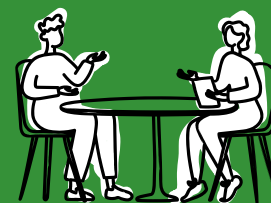
Le combat de Terre de Liens - sauvegarde des terres agricoles, installation de paysans et paysannes en agriculture biologique - est naturellement favorable à la biodiversité, et à une bonne gestion de l'eau tant en quantité qu'en qualité. Pour s'entourer des compétences de spécialistes, Terre de Liens a noué en Limousin des partenariats avec nombre d'organismes : Ligue de Protection

des Oiseaux, Groupe Mammalogique et Herpétologique du Limousin, Conservatoire des Espaces Naturels de Nouvelle Aquitaine, Syndicat mixte du Bassin de l'Isle, etc. Ces partenaires contribuent à l'acquisition de connaissances sur les fermes, à la réalisation d'aménagements ou à la mise en pratique de gestion favorables à la biodiversité et à la gestion de l'eau, voire à leur financement.

## Chiffres clés

**2** collectivités accompagnées

Limoges Métropole, Tulle Agglo



Terre de Liens est représenté dans

**2 CDPENAF**<sup>1</sup>

en Haute-Vienne et Corrèze

Des temps d'échanges pour connaître

## NOS PARTENAIRES ET LEURS OUTILS

En 2023, trois temps d'échanges ont été organisés de manière à approfondir notre connaissance de dispositifs portés par nos partenaires :

**Le rôle de veilleur foncier de la Confédération paysanne**



**Le schéma directeur régional des exploitations agricoles, présenté par la DRAAF<sup>2</sup>**

(qui fixe notamment l'ordre de priorité d'attribution du foncier en cas de concurrence)



**Le point accueil installation-transmission, présenté par plusieurs chambres d'agriculture**



Ces rencontres ont été co-organisées par les trois associations territoriales de Terre de Liens Nouvelle-Aquitaine, et proposées aux bénévoles de toute la Nouvelle-Aquitaine. Trois fois par an, une heure de présentation suivie d'une heure d'échange en visioconférence a favorisé l'interconnaissance avec les partenaires intervenants et la connaissance de dispositifs de l'installation-transmission dans notre région.



Chantier participatif de plantation de haies à La Vallade

## LA RENATURATION D'UN COURS D'EAU À LA FERME DE LA VALLADE



Située sur la commune de Lagnac-le-Long (87), cette ferme a bénéficié sous l'impulsion du fermier, Pierre-André Jarry, de la création de mares en 2022, puis, en 2023, de la création de haies, de la pose de nichoirs, d'abris pour les reptiles et petits mammifères. Restait un cours d'eau, busé bien des années auparavant. Au cours d'une visite sur la ferme, Benjamin Hercend du syndicat mixte du Bassin de l'Isle (SMBI) découvre le site, et propose rapidement d'étudier la possibilité de recréer un cours d'eau. Étude de faisabilité avec un entrepreneur, le fermier, le GMHL (Groupement Mammalogique et Herpétologique du Limousin) et le CEN (Conservatoire des Espaces Naturels), tour de table des financeurs... aboutissent à la signature d'une convention. Les travaux seront réalisés en 2024 favorisant, notamment, le campagnol amphibie repéré sur le site.

<sup>1</sup> Commission Départementale de Préservation des Espaces Naturels, Agricoles et Forestiers

<sup>2</sup> Direction régionale de l'alimentation, de l'agriculture et de la forêt

Et si on dansait ?

# FÊTER L'ACQUISITION D'UNE FERME

Dimanche 26 février, sur le parquet de la salle Attane à Saint Yrieix-la-Perche (87), une centaine de danseuses et danseurs était réunie pour célébrer l'entrée de la ferme de La Vallade dans le mouvement Terre de Liens, après une année de collecte d'épargne citoyenne. Au programme de cette journée festive organisée par le groupe local Haute-Vienne :



Bal de La Vallade

- ★ **Un temps d'échange autour de l'action de Terre de Liens**, à travers le témoignage de Pierre-André, le fermier de La Vallade
- ★ **Un goûter** de produits locaux et bio
- ★ **La découverte d'initiatives** portées par le Parc naturel régional Périgord Limousin et l'association Paysages Nourriciers
- ★ **...et un public intergénérationnel** au rendez-vous pour danser sur les airs joués par le groupe de bal folk Bingo !

Chiffres clés



15 stands

Terre de Liens (foires, Biocoop)

34

contacts

pris sur les stands

20 événements

organisés ou co-organisés par Terre de Liens (fermes ouvertes, ciné-débats, conférences, chantiers participatifs)

festival 20 ANS

TERRE DE LIENS organisé localement

## TERRE NOURRICIÈRE

Les premières rencontres du manger local en Haute-Vienne

Du 3 au 6 octobre, Terre de Liens Limousin a organisé avec l'Adéar Limousin et Agrobio 87 (Bio NA) un festival agri-culturel, dans le cadre du Projet Alimentaire de Territoire de Limoges Métropole. La diversité des formats proposés a permis aux participant·es (étudiant·es, élu·es, grand public, paysan·nes) d'explorer les enjeux d'une agriculture nourricière, en compagnie de l'agronome Marc Dufumier et de l'autrice Véronique Duval. Au programme : ciné-

débat, échanges autour de la résilience alimentaire avec Les Greniers d'Abondance, contes et lectures jeunesse, expo photo de Terre de Liens, conférence à destination des élèves du lycée agricole des Vaseix, café-rencontre à la ferme du Jardin de Pagnac, soirée afterwork paysan en musique, et pour finir un spectacle seul en scène sur l'installation ! Une belle fête à l'occasion des « 20 ans » de Terre de Liens, rendue possible grâce à l'énergie et l'implication bénévole.



Intervention de Marc Dufumier au lycée agricole des Vaseix



## UN QUIZ POUR PARLER DE TERRE DE LIENS

Cette année, les bénévoles du groupe local Creuse ont exprimé l'envie de rendre les présentations de Terre de Liens plus ludiques et interactives. L'idée de quiz a très vite émergé. Grâce à la mutualisation au sein du mouvement Terre de Liens, les bénévoles ont pu s'inspirer d'un support réalisé en Provence-Alpes-Côtes-d'Azur, et ainsi l'adapter à la réalité de la Creuse. Testé pour la première fois en septembre lors d'une présentation à la fête Colchique à Guéret, ce quiz peut s'adapter à l'infini et à tous les lieux et situations !

Terre de Liens  
Limousin  
et ses médias



Parution à l'automne de Lo ligam (« le lien » en occitan), la lettre d'information de l'association



Parutions d'articles dans des journaux locaux, Des interventions dans des émissions de radio, reportages à la télévision. Réalisation d'un film court sur le festival Terre nourricière.



+ de 3500 abonné·es à la page Facebook Terre de Liens Limousin



Site web [www.terredeliens.org/limousin](http://www.terredeliens.org/limousin)

## Chiffres clés

**48** bénévoles actifs

**2** salariées (1,7 ETP)

**12** membres au conseil d'administration  
(dont 6 représentant·es à la Fédération Terre de Liens Nouvelle-Aquitaine)

**3** groupes locaux

Haute-Vienne, Corrèze, Creuse



IMPLICATION  
DE L'ASSOCIATION  
TERRITORIALE



DANS LA VIE DU MOUVEMENT

L'association territoriale Limousin prend une part active dans la vie du mouvement Terre de Liens. En 2023, les bénévoles se sont impliqués, à la fois sur la durée avec la représentation de Catherine Rigondaud au Conseil d'administration et au Bureau de la Fédération nationale, mais aussi ponctuellement, par exemple lors de la fête des 20 ans de Terre de Liens à Paris en juin (6 bénévoles), des Journées Nationales des Bénévoles dans le Maine-et-Loire en octobre (3 bénévoles), ou encore du Séminaire fermes à Angers en décembre (2 bénévoles). Un investissement qui contribue pleinement à la gouvernance d'un mouvement aux mains des citoyens et citoyennes !

Journées Nationales des Bénévoles à Liré, Maine-et-Loire



Parole de bénévole

Thierry Hutchinson,  
groupe local Haute-Vienne.

**PREMIERS PAS**

**ET ENGAGEMENT**

Quand j'ai rejoint Terre de Liens Limousin il y a un an et demi, Margaux, animatrice, m'a demandé ce qui pouvait m'intéresser parmi les activités bénévoles. J'ai répondu « Tout ». J'étais attiré par la mission et la philosophie. Je voulais me rendre utile et rejoindre un groupe motivé par les mêmes choses que moi. Les premiers mois, ce sont les chantiers participatifs qui m'ont permis de rencontrer d'autres bénévoles, et aussi l'organisation d'un bal trad pour fêter l'acquisition de la ferme de la Vallade en Haute-Vienne. Puis Philippe, bénévole, cherchait quelqu'un pour l'épauler en CDPENAF ; j'ai retrouvé dans la participation à cette instance préfectorale un peu de mon métier d'aménageur. Dans la foulée, j'ai rejoint le Conseil d'administration, où l'on traite des enjeux financiers, des orientations et de la mission d'employeur. Ces questions de gouvernance me plaisent beaucoup, mais j'ai encore besoin de temps pour vraiment prendre mes marques.

**VERS UNE ÉTHIQUE NUMÉRIQUE, AUSSI.**

**Avant-hier**, Eulalie et Margaux, les salariées, travaillaient avec des fichiers mis en commun sur un disque dur externe local ; sauvegardes lancées manuellement et conservées dans le bureau ; partage de documents via le « drive » de Google.

**Hier**, mise en service d'un stockage en ligne, dit « cloud », et synchronisation automatique sur les ordinateurs : accès plus simple aux données et sauvegarde gérée automatiquement.

**Aujourd'hui**, Eulalie et Margaux abandonnent Google et son « drive » au profit de « Nextcloud », qui garantit une protection des données et une meilleure facilité d'utilisation. Les membres du Conseil d'administration, des groupes locaux et thématiques s'approprient aussi cet outil.

**Demain**, participation de Terre de Liens Limousin à un groupe de travail national sur le numérique : réflexions en cours sur l'usage d'outils éthiques et respectueux de l'environnement. Peut-être le mouvement quittera-t-il Gmail ?

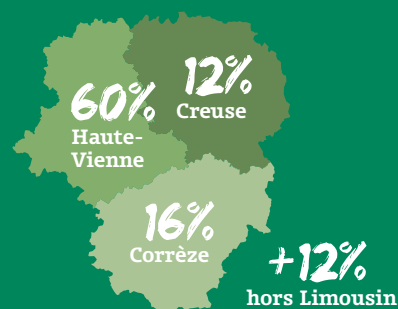
# SYNTHÈSE FINANCIÈRE

L'organisation budgétaire des quatre structures de Terre de Liens en Nouvelle-Aquitaine reste inchangée, la fédération Terre de Liens Nouvelle-Aquitaine (TDL NA) enregistrant l'essentiel des produits et charges, les associations territoriales (AT) finançant leur fonctionnement sur leurs ressources propres, essentiellement les cotisations à nouveau en hausse. Le résultat des AT est ramené à zéro, conformément au règlement intérieur, par le versement d'une contribution d'équilibre à TDL NA.

Terre de Liens continue à se développer en Nouvelle-Aquitaine grâce au soutien de nos financeurs publics et privés, du mécénat, de la Foncière et de la Fondation Terre de Liens, et à la progression des dons dédiés régions mis en place en 2022. L'équipe a ainsi pu être renforcée comme prévu par l'embauche d'une salariée dédiée aux départements des Landes et des Pyrénées-Atlantiques (Béarn). L'implication des bénévoles dans les quatre structures est également un élément clé de ce développement.

Le résultat de l'exercice permet d'augmenter les réserves de TDL NA à la clôture. Chacune des trois AT a décidé par ailleurs d'un apport sans droit de reprise, pris sur ses fonds propres, au bénéfice de TDL NA, permettant ainsi de consolider encore les fonds propres de la fédération. A la fin de l'exercice, la trésorerie de la fédération est en bien meilleure situation qu'un an auparavant, même si elle gagnerait encore à être un peu renforcée.

## RÉPARTITION DES ADHÉRENTS



## PRODUITS 2023

	Aquitaine	Limousin	Poitou-Charentes	Nouvelle Aquitaine	Ensemble 2023	Ensemble 2022
<b>VENTE DE PRODUITS, PRESTATIONS DE SERVICE</b>	0	0	555	96 760	97 315	65 808
Prestations de service foncière, Fondation TDL				70 173	70 173	31 803
Prestations de services autres			555	26 587	27 142	34 005
<b>SUBVENTIONS PUBLIQUES</b>	0	0	0	221 392	221 392	213 846
Conseil Régional				120 917	120 917	117 250
Autres subventions publiques				100 475	100 475	96 596
<b>SUBVENTIONS PRIVÉES</b>	0	0	0	84 000	84 000	97 890
Fondation Terre de Liens				44 000	44 000	37 690
Fondation Léa Nature				37 000	37 000	41 700
Autres fondations				3 000	3 000	18 500
<b>AUTRES PRODUITS DE GESTION COURANTE</b>	22 237	19 770	21 378	223 905	287 290	180 715
Cotisations et dons	22 147	18 235	21 278	88 445	150 105	89 873
Mécénat				102 026	102 026	53 725
Autres produits	90	1 535	100	3 881	5 606	7 795
Contribution d'équilibre TDLNA				29 553	29 553	29 322
<b>PRODUITS FINANCIERS</b>	101	663	355	2 152	3 271	1 340
<b>REPRISE DE PROVISIONS POUR RISQUES</b>					0	11 161
<b>TRANSFERTS/REMBOURSEMENTS DE CHARGES</b>	278			35 341	35 619	19 516
<b>TOTAL PRODUITS</b>	<b>22 616</b>	<b>20 433</b>	<b>22 288</b>	<b>663 550</b>	<b>728 887</b>	<b>590 276</b>

## CHARGES 2023

<b>ÉTUDES ET PRESTATIONS</b>	320			6 367	6 687	21 701
<b>FORMATION</b>				24 588	24 588	20 574
<b>COMMUNICATION</b>				38 941	38 941	18 120
<b>DÉPLACEMENTS, MISSIONS SALARIÉS</b>				29 661	29 661	19 731
<b>DÉPLACEMENTS, MISSIONS BÉNÉVOLES, RÉCEPTIONS</b>				41 324	41 324	39 225
<b>IMPOTS ET TAXES</b>				12 811	12 811	4 241
<b>CHARGES DE PERSONNELS</b>				351 258	351 258	306 527
<b>ACHATS</b>				6 571	6 571	5 030
<b>AUTRES SERVICES EXTÉRIEURS</b>	12 456	9 067	12 643	33 002	67 168	36 220
Locations et charges locatives	6 521	2 178	4 270	80	13 049	14 749
Autres services	5 935	6 889	8 373	32 922	54 119	21 471
<b>AUTRES CHARGES DE GESTION COURANTE</b>	9 840	11 366	9 645	57 697	88 548	73 576
Contribution d'équilibre TDLNA	9 672	11 156	8 725		29 553	29 322
Cotisation Fédération TDL				49 645	49 645	35 427
Autres cotisations et charges diverses	168	210	920	8 052	9 350	8 827
<b>DOTATIONS, AMORTISSEMENTS ET PROVISIONS</b>				26 464	26 464	696
<b>TOTAL CHARGES</b>	<b>22 616</b>	<b>20 433</b>	<b>22 288</b>	<b>628 684</b>	<b>694 021</b>	<b>545 641</b>

## RÉSULTAT 2023

<b>% des produits</b>	0,0%	0,0%	0,0%	5,3%	4,8%	7,6%
<b>CONTRIBUTION VOLONTAIRE EN NATURE</b>				333 476	333 476	391 849
Mise à disposition gratuite de biens et services				38 118	38 118	123 500
Personnel bénévole (29,2€/heure)				295 358	295 358	268 349
<b>TOTAL PRODUITS AVEC BÉNÉVOLAT</b>	<b>22 616</b>	<b>20 433</b>	<b>22 288</b>	<b>997 026</b>	<b>1 062 363</b>	<b>982 125</b>

Montants exprimés en euros.



# NOTRE ACTION SUR LE TERRITOIRE LIMOUSIN

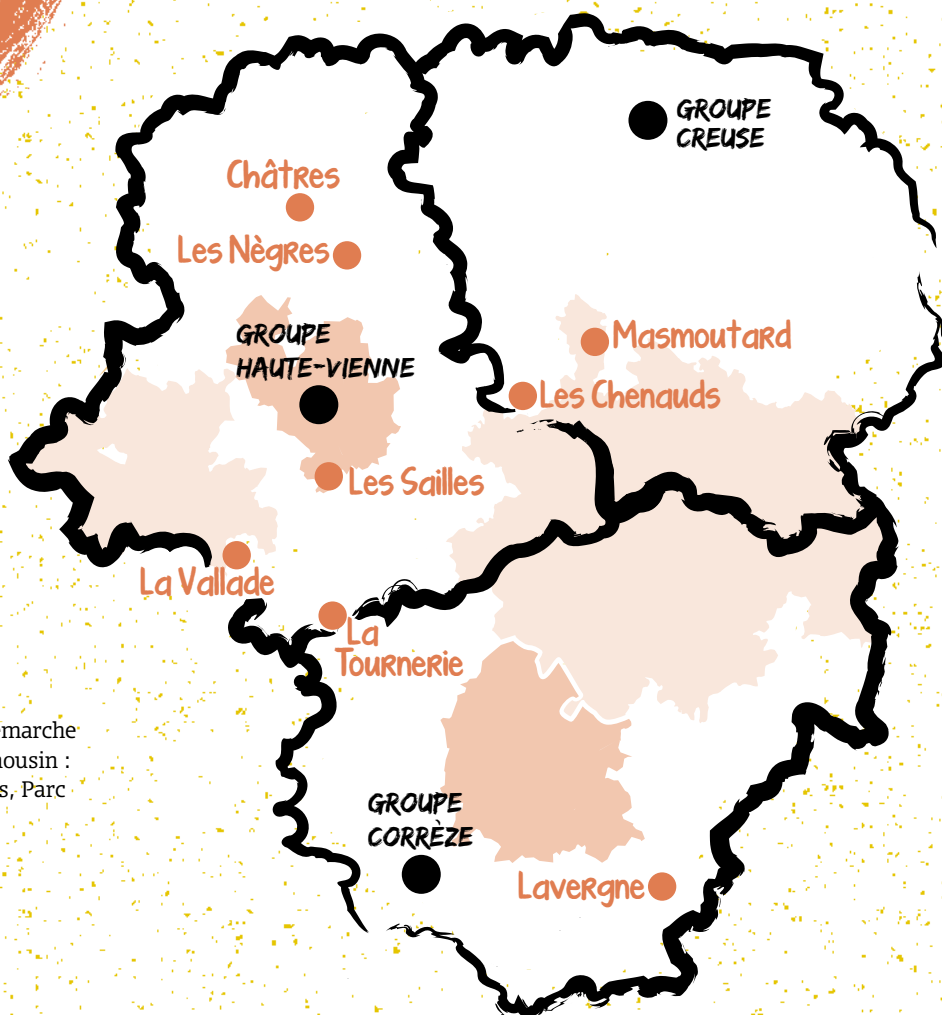
Terre de Liens est un mouvement national citoyen fondé il y a 20 ans, né de l'alliance entre des associations d'éducation populaire, des réseaux d'agriculture alternatives et des acteurs de l'économie sociale et solidaire.

● 8 Fermes  
Terre de Liens

● 3 GROUPE LOCAUX  
TERRE DE LIENS

■ 2 collectivités accompagnées :  
Limoges métropole, Tulle aggro.

■ 2 collectivités engagées dans une démarche  
de réflexion avec Terre de Liens Limousin :  
Parc Naturel Régional de Millevaches, Parc  
Naturel Régional Périgord Limousin.



## NOS PARTENAIRES



Limousin

12 rue Frédéric Mistral  
87100 Limoges  
limousin@terredeliens.org  
09 70 20 31 13 (mardi,  
mercredi, jeudi)

terredeliens.org  
ressources.terredeliens.org

## NOUS CONTACTER

Margaux Bouby  
07 85 56 41 42  
m.bouby@terredeliens.org  
Eulalie Tulasne  
06 37 91 50 81  
e.tulasne@terredeliens.org

RÉDACTION : Salariées et administrateurs  
de Terre de Liens Limousin : B. Beltzer,  
M. Bouby, T. Hutchinson, P. Rigondaud,  
E. Tulasne. CRÉDITS PHOTOS : Eulalie  
Tulasne (p 1, 2), Margaux Bouby (p 2),  
Nicanons Nicons (p 4), Thierry Hutchinson  
(p 5), Vincent Laroche (p5), Hubert Perry-  
Giraud (P6). CONCEPTION GRAPHIQUE :  
Mathilde Chazot www.m-creative.fr