

Café-rencontre avec Marc Dufumier et des paysan·nes sur la ferme Le Jardin de Pagnac à Verneuil-sur-Vienne (87) - Terre nourricière, octobre 2023

## SOMMAIRE

P.1 | ÉDITO

P.2 > P.3 | BRÈVES DES FERMES

P.4 > P.5 | MOBILISATION CITOYENNE

> Épargner solidaire en Corrèze  
> Un quiz pour présenter Terre de Liens

> Terre nourricière : des rencontres du manger local enthousiasmantes !

P.6 | INSTALLATION-TRANSMISSION

> Foncier agricole : on s'y colle ?  
> Restructurer les grandes fermes

P.7 | VIE DU MOUVEMENT

> De retour des Journées Nationales des Bénévoles  
> Mobilisons-nous pour renforcer Terre de Liens !

P.8 | A VOS AGENDAS !

P.8 | LES PRODUCTIONS SUR LES FERMES TERRE DE LIENS

## ÉDITO

Vincent Laroche, administrateur

### Semons des graines, préparons les futures récoltes

« Et si tout cela ne servait à rien ? »

Qui ne s'est jamais posé une telle question ? Il est parfois bon de le faire. Après tout, l'action du mouvement Terre de Liens peut paraître anecdotique au regard des ravages d'un modèle agro-industriel qui laisse tant de monde sur le carreau. Chaque recensement agricole nous le rappelle, le dernier ne déroge pas à la règle. Nous assistons à un véritable plan social, nos campagnes se désertifient\*. De moins en moins de paysan·nes, des fermes de plus en plus grandes. Le tout dans une période marquée par le changement climatique, la perte de biodiversité et une course folle vers la croissance éternelle.

### L'utopie n'est jamais anecdotique

Il y a 20 ans, naissait le mouvement Terre de Liens. Une utopie foncière devenue concrète, porteuse d'espoir et d'un modèle enthousiasmant, celui de l'agroécologie. Et d'un idéal aussi, celui de la préservation d'un bien commun : la terre. Nos racines ? Elles remontent aux années 60-70, un temps fort de la prise de conscience écologique (Rapport du club de Rome, déploiement de l'agriculture bio). Quel bel âge 20 ans, celui de tous les possibles pour notre mouvement citoyen. Le champ d'expérimentation est infini, tant il y a à faire pour mener la révolution agroécologique ancrée en nous. Alors oui, en 20 ans, nous avons parcouru un sacré bout de chemin ! Terre de Liens, c'est une constellation de fermes, 8 en Limousin, dans lesquelles le futur de nos campagnes et de notre société s'inventent. C'est un formidable réseau d'hommes et de femmes qui agissent au quotidien, qui tissent des liens pour un présent heureux.

Ce numéro de Lo Ligam est le témoin de ces actions nombreuses, variées et qui, mises bout à bout, rendent notre utopie plus que jamais concrète en Limousin. Continuons de semer des graines, cultivons l'espoir de beaux lendemains. Dans l'incertitude d'une météo capricieuse, les futures récoltes n'en seront que plus belles.

\* -25 % d'exploitants agricoles à l'échelle du Limousin entre 2010 et 2020. Une taille moyenne des exploitations qui est passée de 60 à 80 hectares.

LO LIGAM, la lettre d'information de Terre de Liens Limousin n°17, AUTOMNE 2023

Ont collaboré à ce numéro :

Vincent Laroche, Philippe Segard, Emilie Chamard, Pierre Rigondaud, Isabelle Périnaud, Jean-Marie Lebocey, Valérie Gerbaud, Didier Bertholy, Tom Vierhout, Thierry Hutchinson, Yves Menut, Marie-Odile Humbert, Eulalie Tulasne, Margaux Bouby

Crédits photos :

Julien Dellier, Freddy Le Saux, Vincent Laroche, Bruno Beltzer, Margaux Bouby





## **ÇA NE COULE PAS DE SOURCE AUX NÈGRES**

*Saint-Pardoux-le-Lac, 87*

Lors du dernier Lo Ligam, nous vous avons informé d'un arrêt brutal de la source qui s'écoule au milieu de la cour de la ferme. Après recherches, nous avons constaté que la conduite qui mène l'eau de la source à la mère fontaine était bouchée. Celle-ci emprunte un trajet de 2 à 300 mètres, inconnu par nous, à travers un bois qui ne nous appartient pas. A l'aide d'une entreprise, nous l'avons débouchée et la saison d'irrigation d'été s'est déroulée normalement. Malheureusement, patatras, plus d'eau à la fin de l'été, l'intervention du printemps était un coup de chance. L'équipe bénévole de choc a repris ses investigations avec l'aide des fermiers et d'un sourcier, sans succès pour le moment. Avoir de l'eau de source sur une ferme est d'une importance capitale, c'est pourquoi nous emploierons tout les moyens pour rétablir son écoulement.



## **LA VALLADE**

*Ladignac-le-Long, 87*



Un complément d'acquisition de 7 hectares a été instruit puis validé par le Comité d'Engagement de la Foncière en juillet. La vente passera prochainement à la SAFER. Des actions ont été menées tout au long de l'année 2023 en faveur de la biodiversité sur la ferme : chantier participatif pour l'implantation d'une haie en février, renaturation du cours d'eau, chantier participatif de création d'un hibernaculum en septembre, semis de bandes mellifères à l'automne, en complément des inventaires menés par les associations partenaires (LPO et GMHL). Bilan à venir !

## **CHÂTRES**

*Rancon, 87*



Depuis leur installation, Paul, Pauline et Arnaud souhaitaient scinder la ferme en 2 entités distinctes. Après 4 ans de réflexion, cela se concrétise : la ferme de 72 hectares ainsi que les bâtiments seront répartis en 2 baux distincts. Un accord a été trouvé pour que Paul restaure la vieille maison présente sur sa partie.

## **LES SAILLES**

*Le Vigen, 87*



Le pain et les légumes de Claire et Gaël se vendent très bien sur la place du Vigen. Leurs pains sont désormais disponibles à la Biocoop de L'Aubre à Limoges. Le recrutement d'un ou une salarié·e sur l'atelier boulangerie est en cours. En août, la ferme accueillait un chantier participatif « biodiversité » en partenariat avec la LPO et le GMHL (fabrication et pose de nichoirs à oiseaux, de gîtes à chauves souris, création d'un hibernaculum pour les reptiles).

## **LA TOURNERIE**

*Coussac-Bonneval, 87*

En 2023, 9 hectares ont été achetés pour permettre au GAEC de développer ses productions agricoles. La ferme compte aujourd'hui 92 hectares et fait vivre 20 personnes, associées ou salariées.



## LES CHENAUDS

*Saint-Moreil, 23*



Les pluies de cet été furent favorables à une bonne production sur la ferme des Chenauds. Ce ne fut pas toujours le cas les autres années car le forage est souvent insuffisant et le recours à l'eau de la ville fréquent. Et oui, comme sur la ferme des Nègres, nous devons trouver une solution fiable de ressource en eau afin d'assurer la pérennité de la ferme. Des projets de recherche sont toujours en cours.



## LE MASMOUTARD

*Soubrebost, 23*

La course d'obstacles pour l'achat de terres et de bâtiments complémentaires menée vivement par l'équipe TdL-Gaec Lou Sendarou-Safer23 se termine avec succès, le relai est passé au notaire pour la dernière étape. A venir en début d'année, un grand nettoyage, l'aménagement des lieux, la réfection des clôtures et bientôt, le troupeau de vaches sur la ligne d'arrivée, dans leurs nouveaux prés ! Les chèvres sont rentrées pour l'hiver, la saison du fromage va se terminer mais on peut encore en trouver aux marchés de St Hilaire le Château, Gentioux, Eymoutiers ; aux magasins BioCreuse Guéret, Miss Bocaux Bourganeuf, Au Brin de Campagne Couzeix ; aux Cagettes Chouettes à Guéret.



## UNE NOUVELLE INSTALLATION À LA FERME DE LAVERGNE

*Saint-Privat, 19*

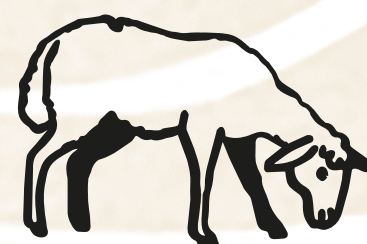
Il y a un an, un groupe de bénévoles s'activait pour nettoyer de fond en comble les bâtiments et abords de la ferme de Lavergne (Lo Ligam n°16) avant l'arrivée de Simon, Claire et de leurs deux filles. Au tout début du printemps, vaches et brebis prenaient possession des grands espaces de prairies tandis que Simon commençait l'aménagement des lieux et préparait les agnelages retardés, pour cause. Claire, restée dans le Lot où le couple était installé de façon précaire et provisoire, a rejoint Lavergne en juillet après avoir donné naissance à leur deuxième petite fille.

Des événements majeurs, beaucoup d'émotions et de nombreuses questions matérielles à régler en plus de la conduite de la ferme et des troupeaux dans des conditions nouvelles : Simon et Claire se souviendront longtemps de cette année 2023 !

Le couple possédait déjà son cheptel (une centaine de brebis et une bonne dizaine de vaches Angus) constitué en vue d'une installation en Haute-Corrèze qu'ils n'ont pu, au dernier moment et à leur grand dam, concrétiser. L'arrivée à Lavergne marque pour le couple, en proie au doute et au découragement, le terme d'un long parcours d'installation semé d'embûches. C'est peu dire qu'à leurs yeux, cette ferme Terre de Liens relevait du providentiel.

Un rapide retour en arrière s'impose. En 2012, Terre de Liens acquérait une cinquantaine d'hectares pour l'installation d'un premier fermier qui avait de son côté investi dans les bâtiments et louait 25 hectares supplémentaires. Après son départ, fin 2020, Terre de Liens a racheté ces 25 hectares de même que les bâtiments, reconstituant ainsi la ferme initiale.

Les récentes acquisitions justifiaient l'ouverture d'une nouvelle souscription de parts à la Foncière Terre de Liens dédiée à Lavergne. Le groupe de bénévoles corréziens s'est beaucoup investi pour rencontrer le public lors de multiples manifestations en 2023 : ciné-débat, foires bio, marchés et autres événements locaux. En 2024, d'importants travaux seront réalisés sur l'un des bâtiments.





16 790 € collectés  
Objectif : 127 547 €

## ÉPARGNER SOLIDAIRE EN CORRÈZE

Afin de financer les investissements récents et futurs sur la ferme, la collecte d'épargne citoyenne dédiée à Lavergne est toujours ouverte.

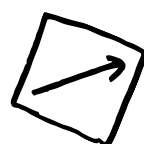
Des éleveurs  
"hors cadre familial"

Un projet en  
agroécologie avec un  
cheptel entièrement  
nourri à l'herbe

Une production de  
viande locale, qui sera  
vendue en circuits  
courts



Visite de la ferme animée par Claire et Simon, les fermiers, lors de la journée portes ouvertes de Lavergne en septembre



Pour soutenir l'installation de Claire et Simon, rendez-vous sur :

<https://fermes.terredeliens.org/limousin/fermes-de-la-région-limousin/lavergne/>

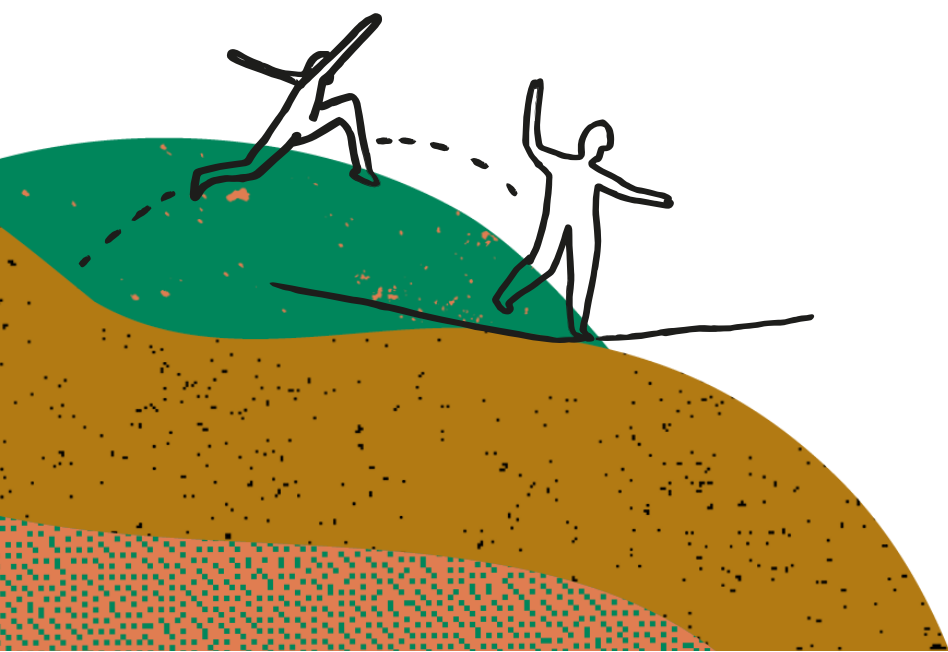
## UN QUIZ POUR PRÉSENTER TERRE DE LIENS

Tom Vierhout, bénévole du groupe local Creuse

Avec notre groupe local Creuse, nous avons eu l'occasion, ces dernières années, de faire des présentations de Terre de Liens, pour le grand public et en lycée agricole. Si nous ne pouvons pas nous passer d'un certain nombre de chiffres concernant l'évolution de l'agriculture, nous avons constaté que ces chiffres ont néanmoins un effet rébarbatif. Celles et ceux qui s'étaient attelés à la tâche ont exprimé l'envie de rendre les présentations plus ludiques et interactives. L'idée de quiz a très vite émergé. Avec l'aide de Margaux (salariée de TdL en Limousin) nous avons cherché des exemples, en Limousin et ailleurs. C'est ainsi que nous avons découvert "Bières de Liens" : une soirée dédiée à la présentation de TdL organisée par le groupe local de Marseille, mêlant quiz et dégustation de bières locales. Nous avons pris ce quiz comme modèle et nous l'avons adapté à la réalité de la Creuse.

Cela tombait bien, car nous avons démarré un travail sur les chiffres de l'agriculture en Creuse, sur le mode du rapport "L'état des terres agricoles en France", pour nous préparer à une rencontre avec notre députée en vue du passage de la nouvelle PLOA au Parlement.

Une fois mis en forme par la fille de Valérie (bénévole du groupe local Creuse) qui maîtrise l'informatique à merveille, nous avons testé une première fois notre quiz lors d'une présentation à la fête Colchique à Guéret en septembre. Faute d'avoir été programmés trop tôt le matin, nous n'avons malheureusement accueilli que très peu de personnes ce jour là. Mais ce quiz peut s'adapter à l'infini et à tous les lieux et situations ! Il est en libre accès sur l'espace partagé Nextcloud de Terre de Liens Limousin.





## TERRE NOURRICIÈRE : DES RENCONTRES DU MANGER LOCAL ENTHOUSIASMANTE !

Vincent Laroche, bénévole du groupe local Haute-Vienne

Du 3 au 6 octobre dernier, Terre de Liens Limousin organisait pour la première fois, avec l'Adear Limousin et Agrobio 87 / Bio Nouvelle Aquitaine, l'événement agri-culturel « Terre nourricière » à Limoges. Quatre jours d'échanges riches, de partage de connaissances, de spectacles, de sourires et de rires qui nous auront permis de sensibiliser différents publics et de mettre en lumière l'agroécologie dans les médias locaux. Retour en images.



L'ouverture du festival a eu lieu le mardi au cinéma le Lido, réunissant près de 120 spectateurs et spectatrices autour du film « Bienveillance paysanne » et en présence du réalisateur passionné Oliver Dickinson.

Le mercredi à la BFM, la matinée était dédiée aux élu·es des collectivités locales et étudiant·es, sur le thème de la résilience alimentaire. Après un brillant exposé d'Agnès Delefortrie, membre de l'association Les Greniers d'Abondance, nos associations ont présenté des exemples d'actions en Haute-Vienne, avec notamment le témoignage de Claire Bernard, paysanne sur la ferme Terre de Liens des Sailles.

L'après-midi était tourné vers le jeune public de la bibliothèque, avec des contes, un temps de lecture jeunesse puis une séance de courts métrages.



Notre invité d'honneur, Marc Dufumier, ingénieur agronome que l'on ne présente plus, passait la journée du jeudi avec nous. Il est intervenu devant 280 élèves et enseignant·es au lycée des Vaseix le matin, au jardin de Pagnac à Verneuil dans l'après-midi pour un café-rencontre organisé par l'Adear, et lors d'une soirée « Agriculture nourricière » qui fit salle comble à Limoges. Concert, apéro-paysan 100 % local, séance de dédicace avec Marc Dufumier donc, mais aussi Véronique Duval, autrice du livre « Paysans et Citoyens », table-ronde. Une bien belle soirée.



Le vendredi, c'est Fred Billy qui assurait la clôture du festival à la Chapelle de la Visitation. Il enchantait 80 spectateurs et spectatrices avec son spectacle seul en scène « Nouveaux terriens », sur le thème de l'installation des paysans et paysannes.

Nous remercions chaleureusement toutes celles et ceux qui se sont mobilisé·es pour la réussite de cet événement, organisé dans le cadre des 20 ans de Terre de Liens.



## FONCIER AGRICOLE : ON S'Y COLLE ?

Thierry Hutchinson, bénévole du groupe local Haute-Vienne



Fin septembre, la fête de la Montagne Limousine a réuni les habitant·es du plateau de Millevaches à Peyrat-le-Château. Ce rendez-vous devenu iconique, est l'occasion chaque année de festoyer, mais aussi de partager des temps de débat et d'échange. Chacun·e propose les activités qui lui tiennent à cœur et le programme se construit ainsi pêle-mêle.

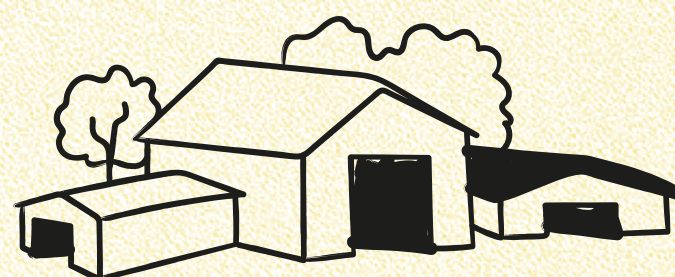
L'un de ces ateliers a été imaginé conjointement par le groupe Foncière du Syndicat de la Montagne Limousine et par Terre de Liens Limousin. Il a eu pour objet de présenter les activités de chaque groupe et de réfléchir aux façons de concrétiser l'installation d'une nouvelle génération d'agriculteur·trices.

Le Syndicat de la Montagne Limousine rassemble toutes les personnes qui veulent défendre et mettre en œuvre une vision commune du territoire. Différents groupes travaillent sur de nombreux sujets (eau, énergie, logement, etc.). Le groupe Foncière est constitué d'une dizaine de personnes (installé·es, futures installé·es, autres personnes qui souhaitent s'impliquer) concernées par la question du rachat de foncier. Elles ont identifié un besoin de créer un outil, une foncière locale, pour faciliter les installations sur le Plateau.



Nous avons échangé sur différents thèmes comme la veille foncière, le logement des agriculteurs, ou le besoin d'apprendre à se connaître entre paysan·nes et habitant·es. Terre de Liens souhaite poursuivre les échanges avec ce groupe et engager des travaux conjoints pour accompagner la dynamique d'installation sur cette partie du Limousin.

## RESTRUCTURER LES GRANDES FERMES



Pierre Rigondaud, bénévole du groupe installation-transmission

Sur tout le territoire national, les fermes ont démesurément grandi. En Limousin, la surface moyenne d'une ferme est passée de 20 hectares environ en 1970 à 75 hectares environ en 2020 ! La volonté de rétablir une agriculture paysanne avec plus d'agriculteur·trices et d'éleveur·euses conduit à s'intéresser aux grandes fermes, souvent difficilement transmissibles : diversifier les productions, diviser les fermes ou installer des collectifs, résoudre la question du logement... autant de pistes de travail à étudier.

La fédération nationale a initié, avec d'autres partenaires du réseau InPACT, un travail sur cette question, financée par le ministère de l'agriculture. Trois associations territoriales étaient recherchées pour œuvrer à ce défi. Le Limousin a posé sa candidature et a été retenu. Deux années de travail en perspective sur ce sujet en partenariat avec l'ADEAR, les CIVAM, Agrobio87, et TRAME !



## DE RETOUR DES JOURNÉES NATIONALES DES BÉNÉVOLES

Thierry Hutchinson, bénévole du groupe local Haute-Vienne

Les Journées Nationales des Bénévoles ont été organisées cette année par l'Association Territoriale Pays de la Loire et la Fédération sur le site pittoresque du château de la Turmelière. L'éducation populaire était à l'honneur, mais bien d'autres thèmes ont été abordés, comme l'eau et la sécurité sociale de l'alimentation. Nous avons aussi pu échanger avec d'autres organisations, parmi lesquelles Passeurs de Terre et Paysans de Nature. Et c'était l'occasion de retrouver ou rencontrer une foule d'autres bénévoles et de salarié·es pour faire la fête, chanter et manger !

Sur le sujet de l'éducation populaire, Adeline de Lépinay nous a fait la démonstration magistrale de la centralité de ce concept à Terre de Liens.

Pour certain·es, c'était une piqûre de rappel, pour moi qui n'ai rejoint le mouvement qu'en octobre dernier, c'était un moment extraordinaire de compréhension et de revitalisation de mon engagement.



Pour elle, l'éduc pop est un mouvement d'émancipation des individus vis-à-vis de l'ordre établi, dans l'objectif de changer la société. Elle nous a montré que ce processus était sans fin, obligatoirement volontaire, mais potentiellement douloureux puisqu'il nécessite de se détacher de croyances, d'où l'intérêt à le faire collectivement, en s'accompagnant les un·es les autres. Première étape : sortir du sentiment d'impuissance, les choses peuvent changer. Pour cela, il faut du recul pour comprendre comment le monde fonctionne. Deuxième étape : on identifie nos objectifs et on passe à l'action. Avec joie et fierté pour garder le cap !

Tout cela m'a permis de voir sous un jour nouveau le credo de Terre de Liens : la terre agricole comme bien commun. Notre association est un lieu ouvert, où peuvent se retrouver toutes les personnes qui veulent analyser et comprendre ensemble les enjeux du foncier agricole et s'organiser pour changer concrètement la société par l'action collective. A nous de jouer !

## MOBILISONS-NOUS POUR RENFORCER TERRE DE LIENS !

Notre campagne de don de fin d'année "Revenons sur terre" est lancée ! Cette campagne est l'occasion idéale pour faire connaître Terre de Liens et pour augmenter notre capacité d'action. Les dons sont une ressource essentielle pour notre association Terre de Liens Limousin : ils permettent de renforcer notre autonomie et notre pouvoir d'action. Nous faisons appel à vous pour relayer cette campagne autour de vous.



Un formulaire de don fléché pour Terre de Liens Limousin : <https://bit.ly/23LIM>

Des exemples d'actions : relayer la campagne par le bouche à oreille, par email ou via les réseaux sociaux, en proposant une affiche dans votre magasin préféré, en mobilisant votre entreprise, etc.

Vous avez envie d'agir ? Contactez-nous à [limousin@terredeliens.org](mailto:limousin@terredeliens.org). Nous reviendrons vers vous pour vous mettre à disposition les outils nécessaires.



# A vos agendas !



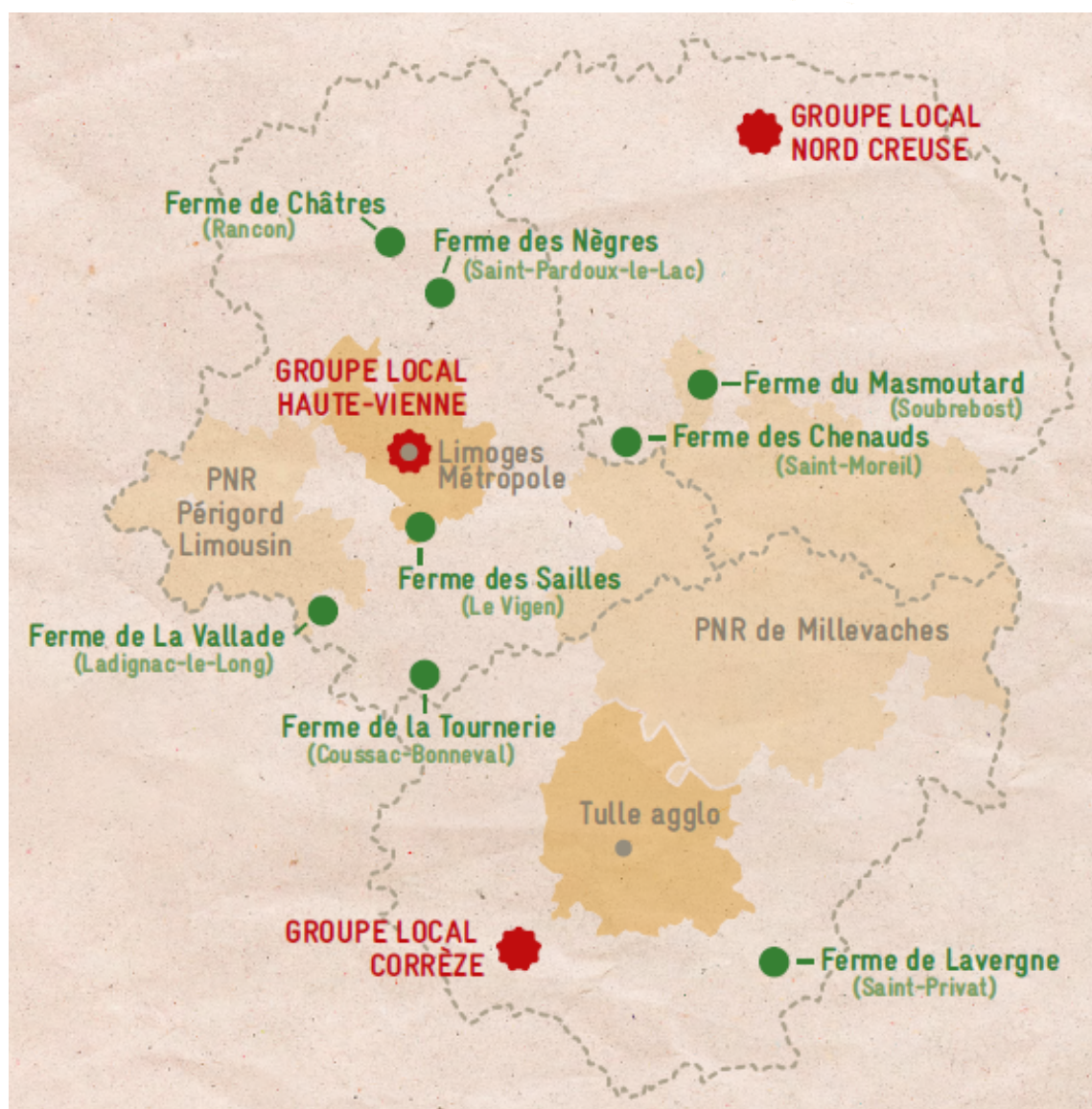
- **Lundi 11 décembre** - Brive (19) : **Présentation de Terre de Liens** lors de la Cérémonie de la Déclaration Universelle des Droits de l'Homme sur le thème du droit à l'alimentation
- **Jeudi 14 décembre** - en visio de 17h30 à 20h : **Conseil d'administration** de Terre de Liens Limousin
- **Jeudi 11 janvier** de 14h à 17h - Limoges (87) : **Réunion des bénévoles du groupe fermes**
- **Samedi 13 avril 2024** à Ségur-le-Château (19) : **Assemblée Générale** de Terre de Liens Limousin : notez la date !

D'autres dates sont à venir, retrouvez-les sur notre page : <https://terredeliens.org/limousin>



Du lundi 25 décembre au vendredi 5 janvier :  
fermeture des bureaux de Terre de Liens Limousin

## Les productions sur les fermes Terre de Liens



**Les Chenauds** (2007) : semences potagères et florales

**Les Nègres** (2009) : bière, production et transformation alimentaires et cosmétiques de plantes aromatiques, à parfum et médicinales (PPAM)

**Le Masmoutard** (2011) : chèvres, cochons, vaches, poules pondeuses

**Lavergne** (2012) : agneaux, bovins de race Angus

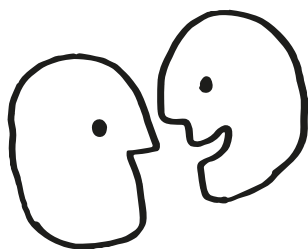
**La Tournerie** (2015) : maraîchage, petits fruits, pain, bière, fromage, viande de bœuf, porc, chevreau

**Châtres** (2018) :

- Viande de mouton et de porc, bière, vêtements et objets en laine feutrée
- Fromage de vache, lait frais, viande de veau et de bœuf

**Les Sailles** (2020) : blé transformé en farine puis pain et biscuits, maraîchage

**La Vallade** (2022) : blé, tournesol, sarrasin, légumineuses (haricots, lentilles, pois)



## > CONTACT

Terre de Liens Limousin  
12 rue Frédéric Mistral 87100 Limoges  
limousin@terredeliens.org - 09 70 20 31 13  
Eulalie : 06 37 91 50 81 Margaux : 07 85 56 41 42